

## USB Audio Driver Installation Manual (Mac)

### Contents

Installing the driver software .....	<a href="#">Page 1</a>
To uninstall the driver .....	<a href="#">Page 4</a>
Troubleshooting .....	<a href="#">Page 5</a>

#### Check the driver software download page for your product to confirm the operating system and playback software.

- If this function is used to playback PCMs, there is no need to install a driver software on your computer. However, if you wish to use this function for DoP playback of DSD audio sources, you will need to install a special driver software on your computer.
- In order to playback DSD audio sources, you must have AudirvanaPlus (paid) installed on your computer.
- The menu illustrations shown in these Operating Instructions may differ from those actually displayed.

Apple, Macintosh, Mac, Mac OS and OS X are trademarks of Apple Inc., registered in the U.S. and other countries.

## Installing the driver software

The driver name and device name are displayed as “Pioneer xxxxxx”. The xxxxxx changes from product to product, with information such as the product model number being used.

### 1 Download the driver program.

The driver software can be downloaded from the Pioneer website.

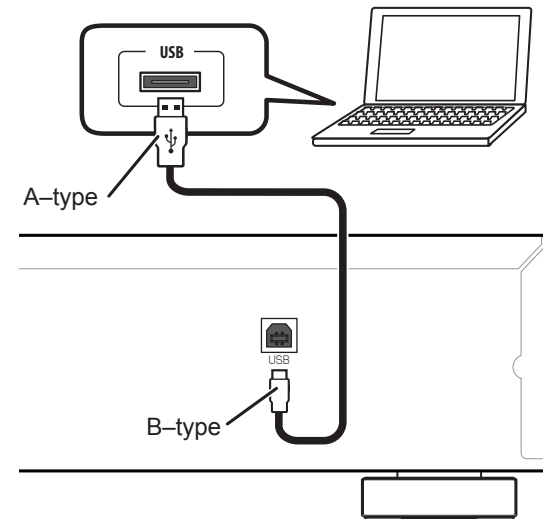
- When downloading the driver program, designate the folder where you wish the program to be saved.
- Depending on the browser program used or its settings, it may not be possible to designate the folder for saving downloads. In this case, the file will be saved to a folder location previously designated by the program.
- The driver program will be downloaded in compressed ZIP format.  
The downloaded compressed file will have a name like “Pioneer\_xxxxxx.zip”.

### 2 Following completion of the download, decompress the compressed file.

Double click etc. on the downloaded compressed file (driver software) and decompress it to any desired location on your computer.

### 3 Connect the USB-B port on the product’s main unit and the computer with a USB cable, then turn the power on.

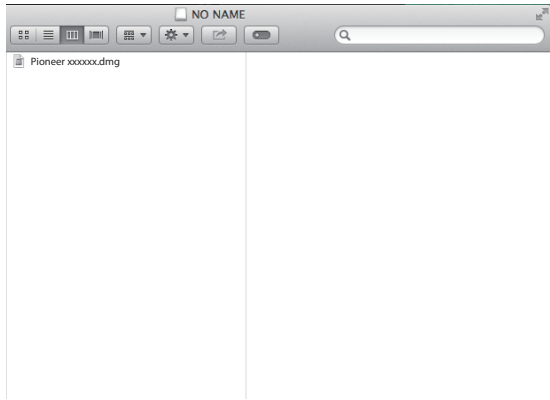
For more information regarding connections, check the Operating Instructions for this device.



\* The port used to connect the computer with the product’s main unit is called the “USB-B port” in this manual. The actual name and location of the port will differ from product to product.

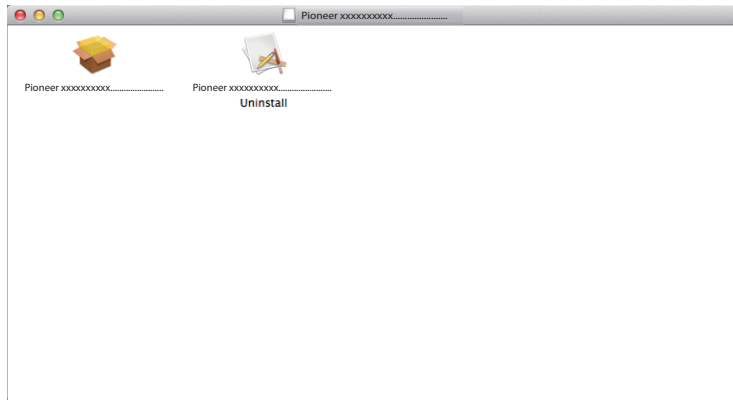
Procedure continues.

- 4 Switch the input for the connected device to the source supporting the USB-B port.
- 5 Double click on “Pioneer xxxxxx.dmg”, located inside the decompressed folder.



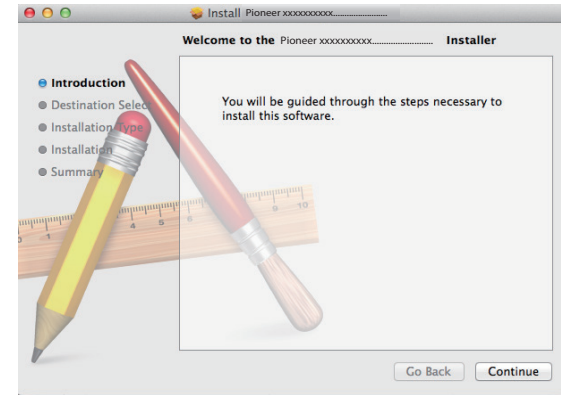
The installer file and uninstaller file will appear.

- 6 Double-click on “Pioneer xxxxxx”.



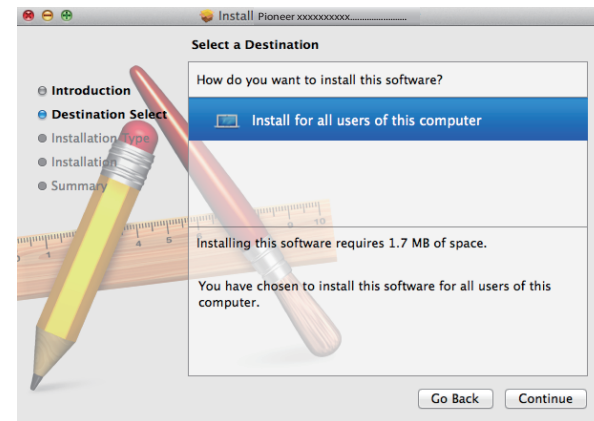
The installer will start.

- 7 Click on [Continue].



“Destination Select” screen will appears.

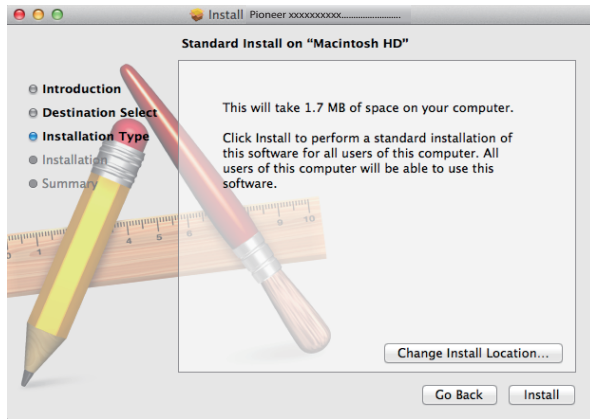
- 8 Select [Install for all users of this computer], then click on [Continue].



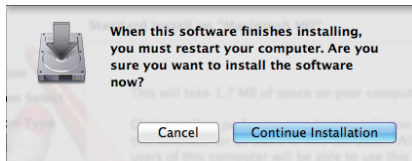
“Installation Type” screen will appears.

**Procedure continues.**

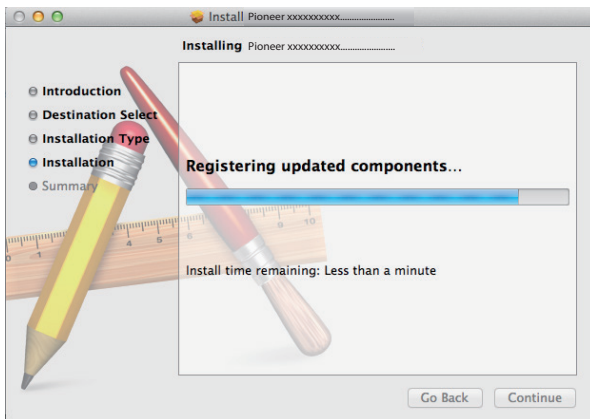
9 Click on [Install].



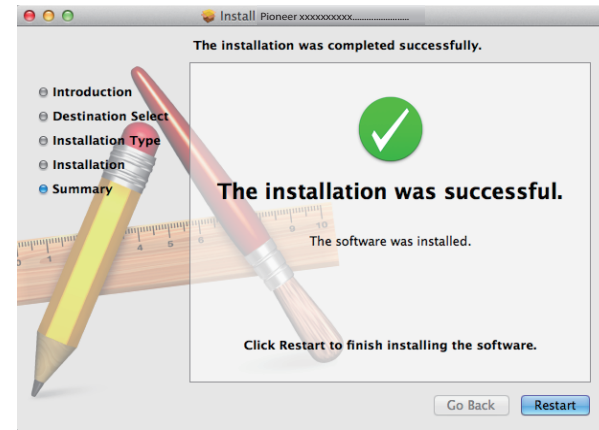
10 Click on [Continue Installation].



The following screen will appear; wait until the step 11 instructions appear.



11 Click on [Restart].



The driver installation is completed.

**Procedure finished.**

## To uninstall the driver

If you wish to uninstall (delete) the driver at any time after installing it, perform the following operation on your computer.

The driver name and device name are displayed as "Pioneer xxxxxx". The xxxxxx changes from product to product, with information such as the product model number being used.

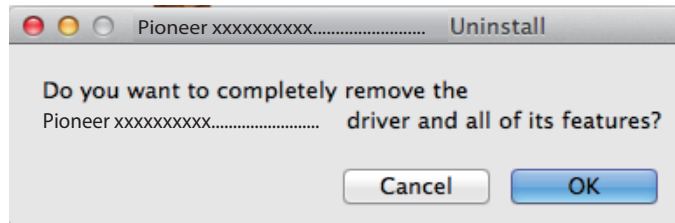
### 1 Double-click on "Pioneer xxxxxx Uninstall".

The uninstaller dialog will appear.

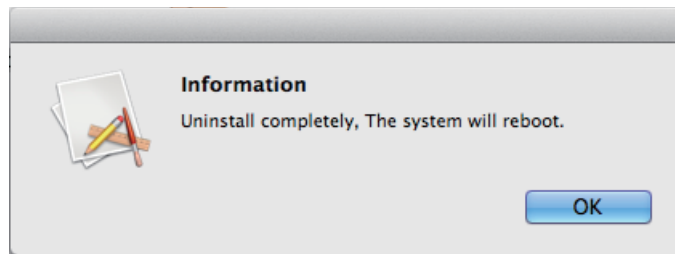
#### Note

- The "Pioneer xxxxxx Uninstall" file will appear after double clicking on "Pioneer xxxxxx.dmg". ([see page 2](#))

### 2 Click [OK] to execute the uninstall process.



### 3 Click [OK] and complete the uninstall.



The driver software will be uninstalled.

**Procedure finished.**

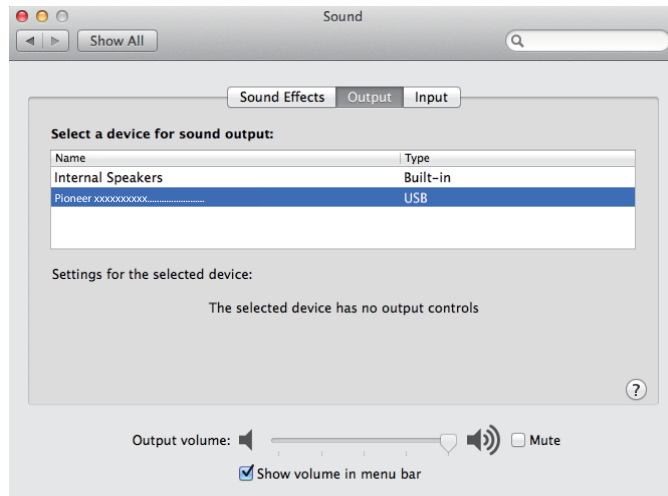
# Troubleshooting

The driver name and device name are displayed as “Pioneer xxxxxx”. The xxxxxx changes from product to product, with information such as the product model number being used.

## 1. No sound

Do not boot your computer’s music player program if the power is turned off to the device with the **USB-B** port, or if the **USB-B** port has not been selected as the input source. Boot your computer’s music playing program only after switching the input to the **USB-B** port. For information about the name of inputs supported by the **USB-B** port, see the Operating Instructions for this device.

- 1 Click on [System Preferences...] ⇒ [Sound].
- 2 Select the [Output] tab, then under [Select a device for sound output], select [Pioneer xxxxxx].



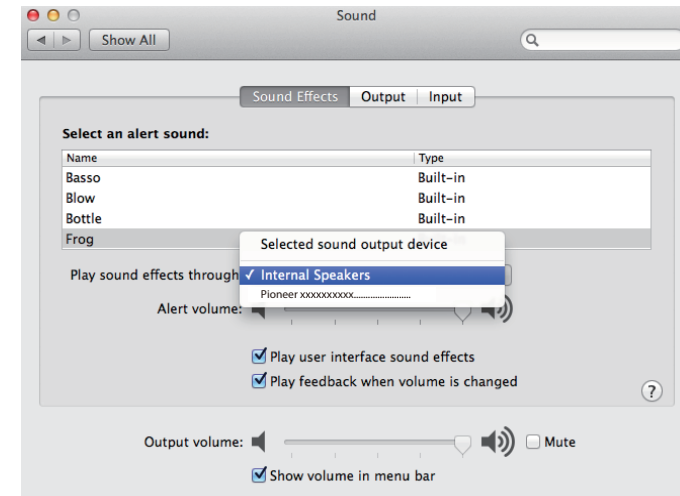
If the [Pioneer xxxxxx] does not appear, confirm that the **USB-B** port has been selected as input source. Then try reconnecting the cable or turning the power off and then on again; when this is done, the [Pioneer xxxxxx] should be recognized.

**Procedure finished.**

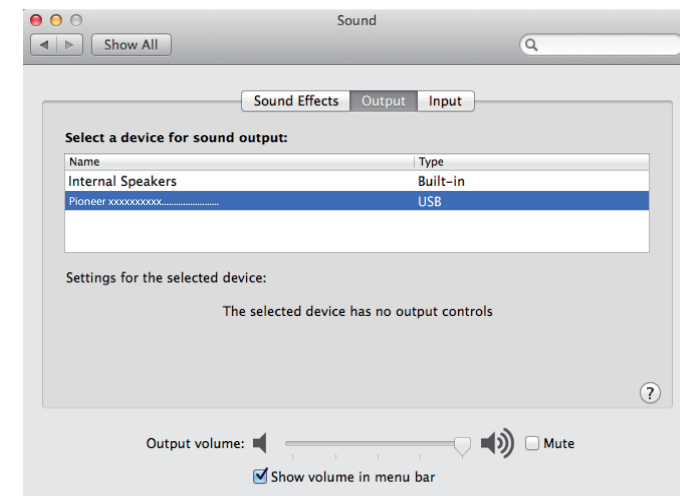
## 2. To disable the operating system’s sound scheme

Under default OS settings, computer events may be accompanied by audio signals and beeps that are audible through the speakers attached to the device. In the event you do not wish to hear such non-music signals, follow the instructions listed below:

- 1 Click on [System Preferences...] ⇒ [Sound].
- 2 Click on [Sound Effects] tab, and for the item [Selected sound output device], click [Internal Speakers].



- 3 Select the [Output] tab, and for the item [Select a device for sound output], click on [Pioneer xxxxxx].

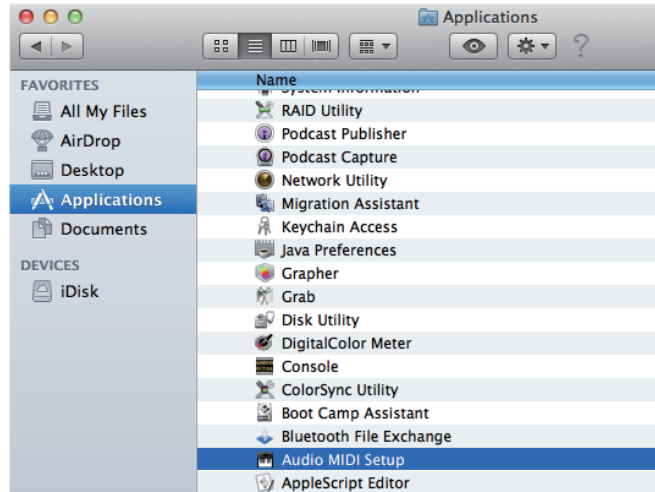
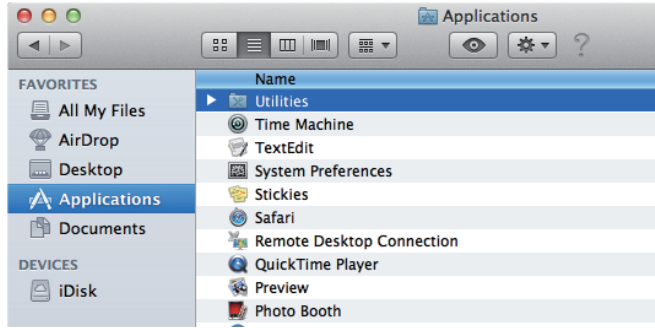


**Procedure finished.**

### 3. To set the sampling frequency for audio data output from your computer

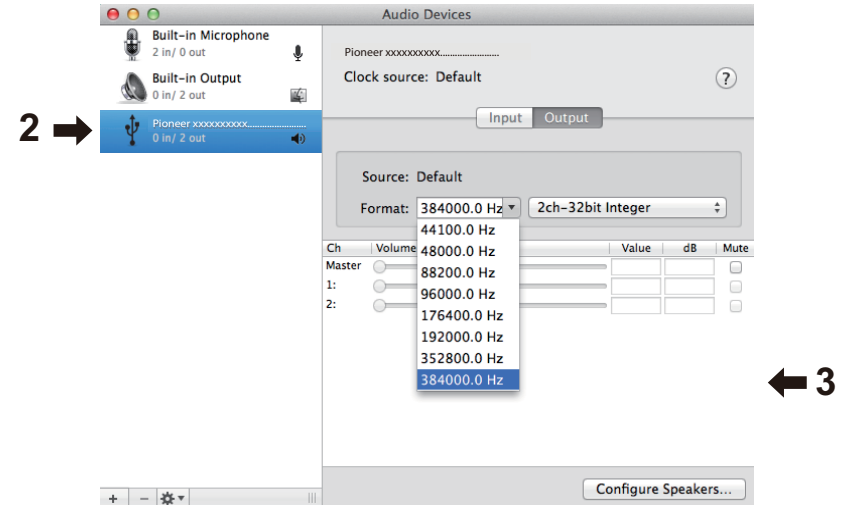
By synchronizing the sampling frequency of playback files with the transmission sampling rate, sound can be transmitted without the need for frequency conversion.

1 Click on [Finder] ⇒ [Applications] ⇒ [Utilities] ⇒ [Audio MIDI Setup].



2 Select [Pioneer xxxxxx].

3 Select the bit rate and sampling frequency for the desired audio file.



**Procedure finished.**

## Pilote audio USB Manuel d'installation (Mac)

### Contenu

Installation du logiciel de pilotage .....	<a href="#">Page 1</a>
Pour désinstaller le logiciel de pilotage.....	<a href="#">Page 4</a>
Guide de dépannage .....	<a href="#">Page 5</a>

Consultez la page de téléchargement du pilote de votre produit pour vérifier le système d'exploitation et le logiciel de lecture.

- Si cette fonction est utilisée pour reproduire les PCMs, il n'y a aucune nécessité à installer un logiciel de pilotage sur votre ordinateur. Cependant, si vous souhaitez utiliser cette fonction pour une lecture DoP des sources audio DSD, vous devrez installer un logiciel de pilotage spécial sur votre ordinateur.
- Pour reproduire des sources audio DSD, vous devez avoir AudirvanaPlus (payant) installé sur votre ordinateur.
- Les illustrations de menu qui apparaissent dans ce mode d'emploi peuvent présenter une différence par rapport à celles réellement affichées.

Apple, Macintosh, Mac OS et Mac OSX sont des marques commerciales d'Apple Inc., enregistrées aux États-Unis et dans d'autres pays.

## Installation du logiciel de pilotage

Le nom du pilote et le nom du dispositif sont affichés ainsi "Pioneer xxxxxx". Les xxxxxx changent en fonction des produits, selon le numéro de modèle du produit utilisé.

### 1 Téléchargez le logiciel de pilotage.

Le logiciel de pilotage peut être téléchargé à partir du site web de Pioneer.

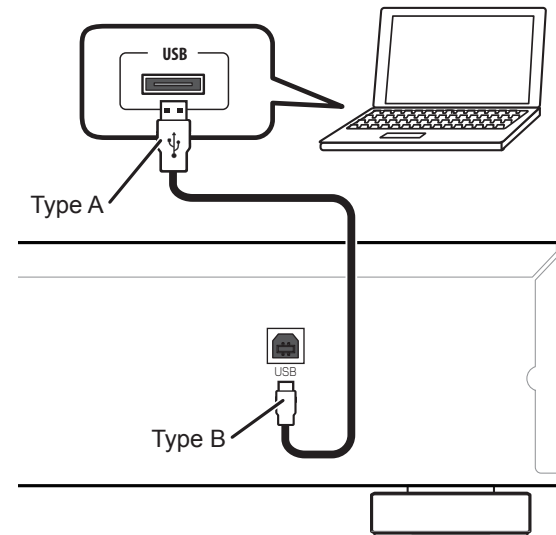
- Lors du téléchargement du logiciel de pilotage, désignez le dossier dans lequel vous souhaitez sauvegarder le programme.
- Selon le logiciel de navigation utilisé ou selon ses réglages, il peut être impossible de désigner le dossier où sauvegarder les téléchargements. Dans ce cas, le fichier sera sauvegardé dans un dossier préalablement désigné par le programme logiciel.
- Le logiciel de pilotage sera téléchargé en format ZIP compressé.  
Le fichier compressé téléchargé aura un nom, tel que "Pioneer\_xxxxxx.zip".

### 2 Lorsque le téléchargement est terminé, décompressez le fichier compressé.

Double-cliquez, etc. sur le fichier compressé téléchargé (logiciel de pilotage) et décompressez-le à n'importe quel emplacement désiré sur votre ordinateur.

### 3 Raccordez le port USB-B de l'appareil principal du produit et de l'ordinateur à l'aide d'un câble USB, puis mettez sous tension.

Pour plus d'informations sur les connexions, consultez le Mode d'emploi du périphérique en question.

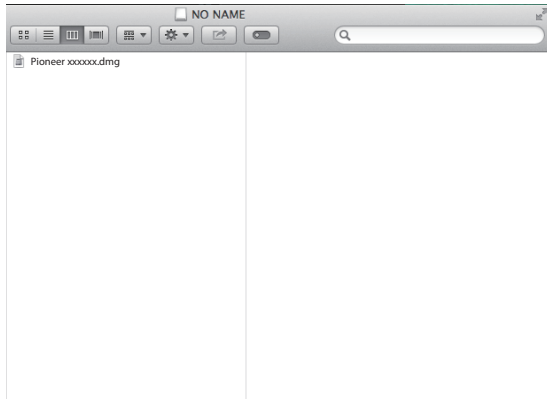


- \* Le port utilisé pour raccorder l'ordinateur à l'appareil principal du produit est appelé "port **USB-B**" dans ce manuel. Le nom réel et l'endroit où est située la prise seront différents selon les produits.

[Continuation des démarches](#)

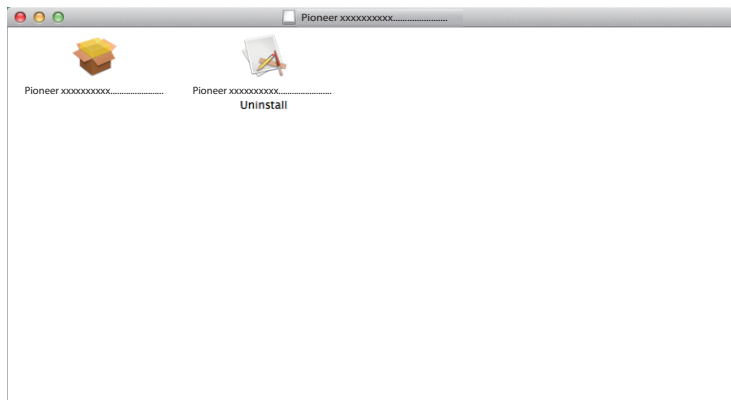
4 Commuter l'entrée pour le périphérique connecté à la source prenant en charge le port USB-B.

5 Double-cliquez sur "Pioneer xxxxxx.dmg" qui se trouve dans le dossier décompressé.



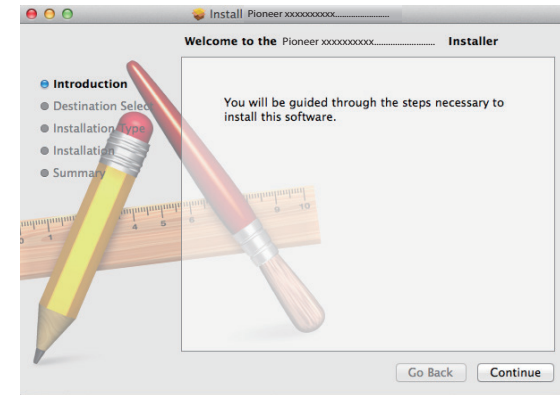
Le fichier du programme d'installation et le fichier du programme de désinstallation apparaîtront.

6 Double-cliquez sur "Pioneer xxxxxx".



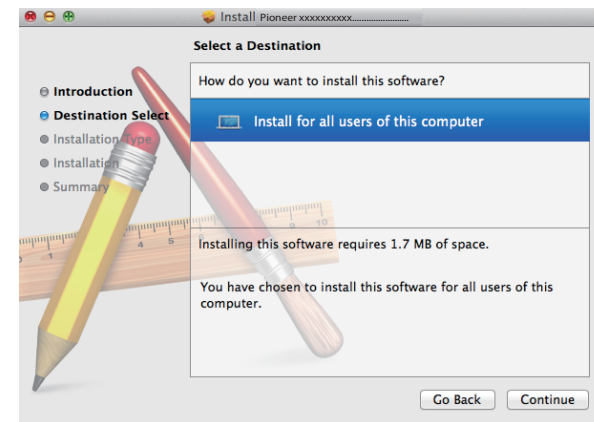
Le programme d'installation démarrera.

7 Cliquez sur [Continue].



L'écran "Destination Select" (Sélectionner la destination) apparaît.

8 Sélectionnez [Install for all users of this computer] (Installer pour tous les utilisateurs de cet ordinateur), puis cliquez sur [Continue].

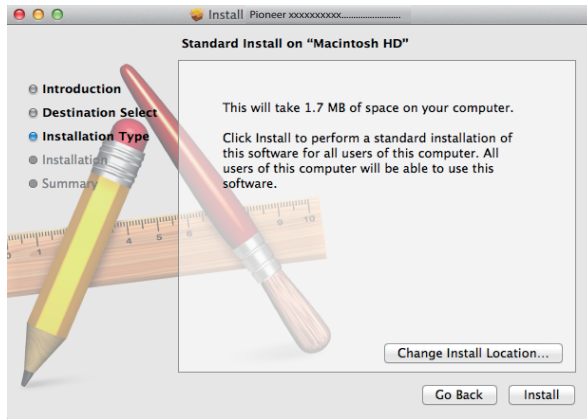


L'écran "Installation Type" (Type d'installation) apparaît.

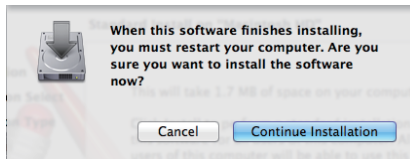
[Continuation des démarches](#)



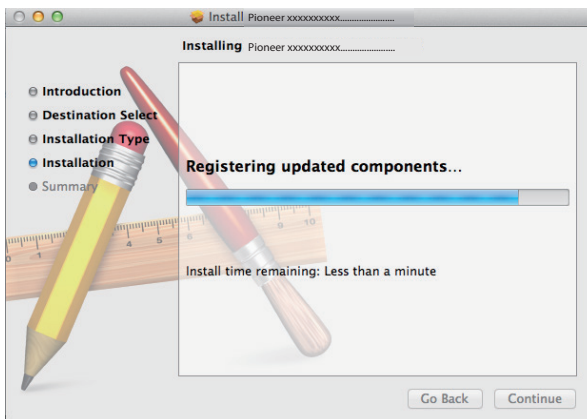
9 Cliquez sur [Install].



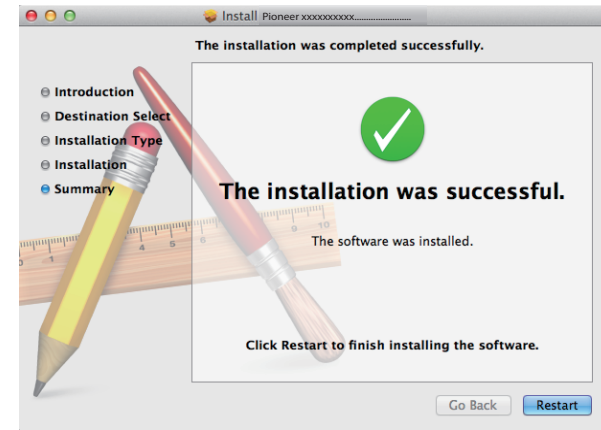
10 Cliquez sur [Continue Installation].



L'écran suivant apparaît. Attendez que les instructions de l'Étape 11 apparaissent.



11 Cliquez sur [Restart].



L'installation du logiciel de pilotage est achevée.

**Les démarches sont ainsi terminées.**

## Pour désinstaller le logiciel de pilotage

Si vous souhaitez désinstaller (supprimer) le logiciel de pilotage à tout moment après l'avoir installé, effectuez l'opération suivante sur votre ordinateur.

Le nom du pilote et le nom du dispositif sont affichés ainsi "Pioneer xxxxxx". Les xxxxxx changent en fonction des produits, selon le numéro de modèle du produit utilisé.

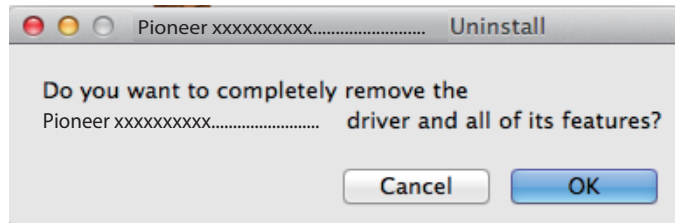
### 1 Double-cliquez sur "Pioneer xxxxxx Uninstall".

Le dialogue de désinstallation apparaîtra.

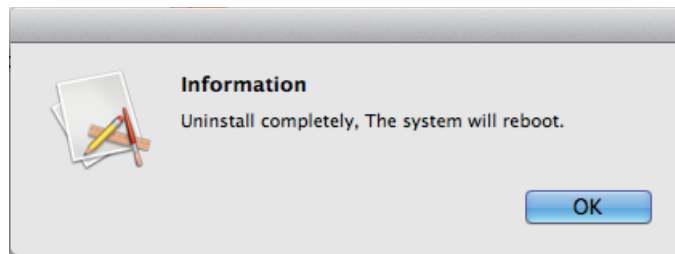
#### Remarque

- Le fichier "Pioneer xxxxxx Uninstall" apparaîtra après avoir double-cliqué sur "Pioneer xxxxxx.dmg". ([Se reporter à la page 2](#))

### 2 Cliquez sur [OK] pour exécuter les démarches de désinstallation.



### 3 Cliquez sur [OK] et terminez la désinstallation.



Le logiciel de pilotage sera désinstallé.

**Les démarches sont ainsi terminées.**

# Guide de dépannage

Le nom du pilote et le nom du dispositif sont affichés ainsi "Pioneer xxxxxx". Les xxxxxx changent en fonction des produits, selon le numéro de modèle du produit utilisé.

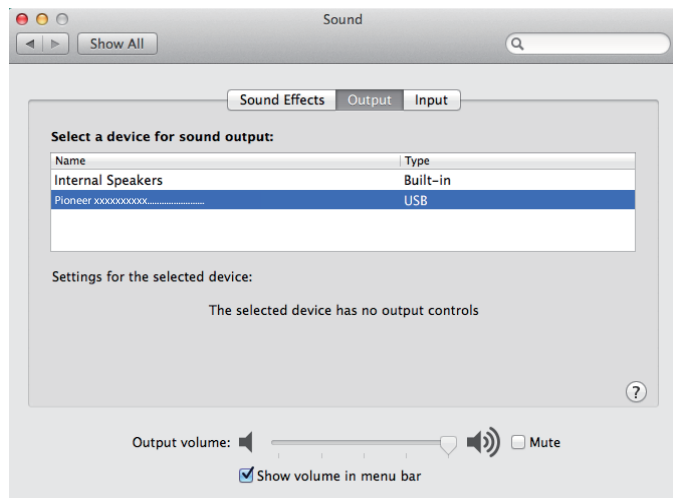
## 1. Absence de son

Ne lancez pas le programme de lecture de musique de votre ordinateur si l'alimentation est coupée sur le périphérique doté du port **USB-B**, ou si le port **USB-B** n'a pas été sélectionné comme source d'entrée.

Lancez le programme de lecture de musique de votre ordinateur uniquement après avoir commuté l'entrée au port **USB-B**.

Pour des informations sur le nom des entrées prises en compte par le port **USB-B**, consultez le Mode d'emploi du périphérique en question.

- 1 Cliquez sur [Préférences Système...] ⇒ [Son (Sound)].
- 2 Sélectionnez l'onglet [Sortie (Output)], puis sous [Sélectionner le dispositif pour sortie de son (Select a device for sound output)], sélectionnez [Pioneer xxxxxx].



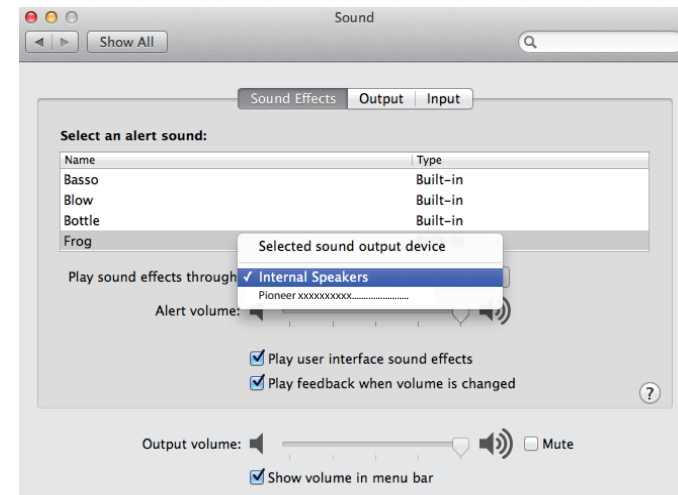
Si le message [Pioneer xxxxxx] n'apparaît pas, confirmez que le port **USB-B** a été sélectionné comme source d'entrée. Essayez ensuite de reconnecter le câble ou de mettre l'appareil hors tension puis à nouveau sous tension ; après cette démarche, [Pioneer xxxxxx] devrait être reconnu.

**Les démarches sont ainsi terminées.**

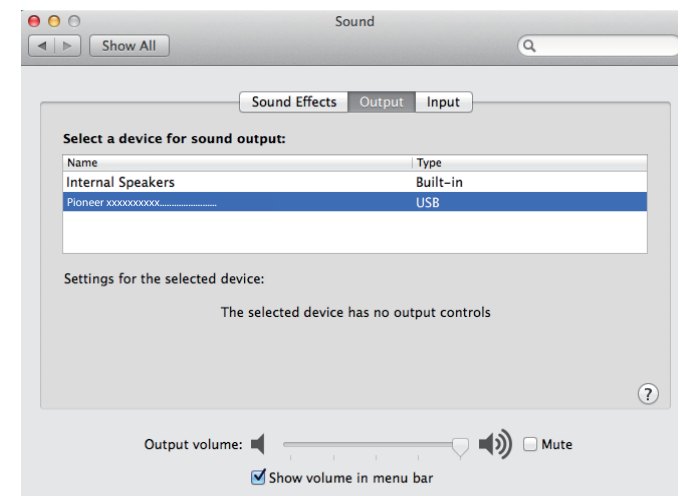
## 2. Pour invalider le schéma sonore du système d'exploitation (OS)

Dans les paramètres OS par défaut, les démarches de l'ordinateur peuvent s'accompagner de signaux audio et de bips qui seront audibles par les haut-parleurs raccordés au périphérique. Si vous ne souhaitez pas entendre ces signaux non-musicaux, procédez comme suit :

- 1 Cliquez sur [Préférences Système...] ⇒ [Son (Sound)].
- 2 Cliquez sur l'onglet [Effets sonores (Sound Effects)] et, pour le poste [Sélectionner le dispositif pour sortie de son (Selected sound output device)], cliquez sur [Haut-parleurs internes (Internal Speakers)].



- 3 Sélectionnez l'onglet [Sortie (Output)] et, pour le poste [Sélectionner le dispositif pour sortie de son (Select a device for sound output)], cliquez sur [Pioneer xxxxxx].

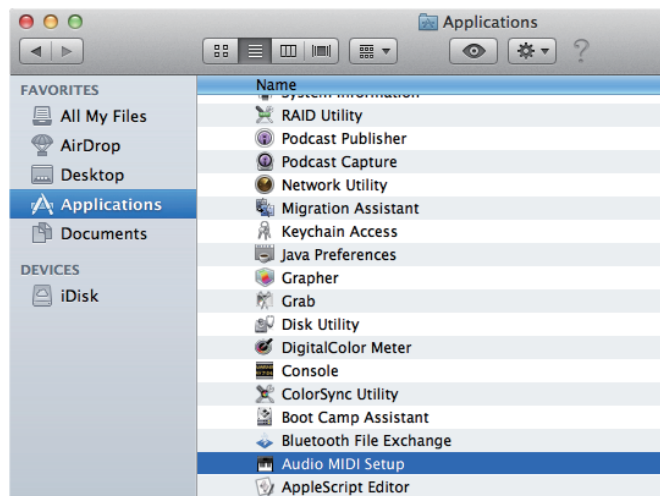
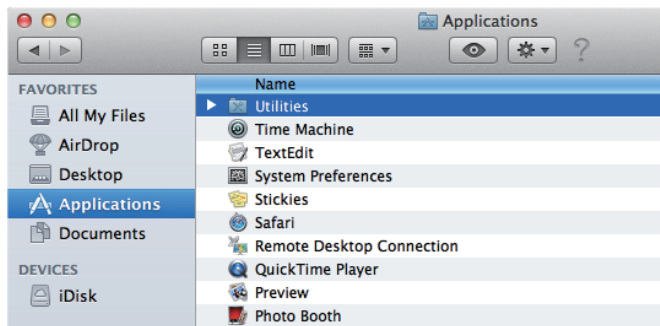


**Les démarches sont ainsi terminées.**

### 3. Pour régler la fréquence d'échantillonnage pour les données audio provenant de votre ordinateur

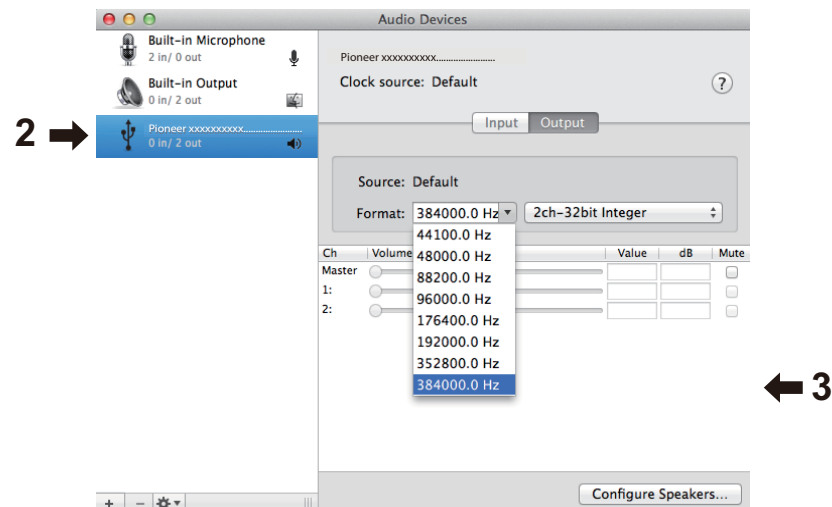
En synchronisant la fréquence d'échantillonnage des fichiers de lecture avec le taux d'échantillonnage de transmission, les sons seront transmis sans qu'il soit nécessaire de convertir la fréquence.

- 1 Cliquez sur [Finder] ⇒ [Applications (Applications)] ⇒ [Utilitaires (Utilities)] ⇒ [Configuration Audio MIDI (Audio MIDI Setup)].



- 2 Sélectionnez [Pioneer xxxxxx].

- 3 Sélectionnez le débit binaire et la fréquence d'échantillonnage pour le fichier audio souhaité.



Les démarches sont ainsi terminées.

## Controlador de audio USB Manual de instalación (Mac)

### Índice

Instalación del software del controlador.....	<a href="#">Página 1</a>
Desinstalación del controlador.....	<a href="#">Página 4</a>
Solución de problemas .....	<a href="#">Página 5</a>

Visite la página de descarga del software del controlador de su producto para confirmar el sistema operativo y el software de reproducción.

- Si emplea esta función para reproducir PCM, no será necesario instalar ningún software de controlador en el ordenador. Sin embargo, si desea emplear esta función para la reproducción Dop de fuentes de audio DSD, deberá instalar el software de un controlador especial en el ordenador.
- Para poder reproducir fuentes de audio DSD, deberá tener instalado AudirvanaPlus (de pago) en el ordenador.
- Es posible que las ilustraciones de los menús que se muestran en este manual de instrucciones sean distintas de las que realmente aparezcan en la pantalla.

Apple, Macintosh, Mac OS y Mac OSX son marcas comerciales de Apple Inc., registradas en los EE.UU. y en otros países.

## Instalación del software del controlador

El nombre del controlador y el dispositivo aparecen como "Pioneer xxxxxx". xxxxxx cambiará de un producto a otro, con información como el número del modelo del producto que se esté utilizando.

### 1 Descargue el programa del controlador.

El software del controlador puede descargarse desde el sitio Web de Pioneer.

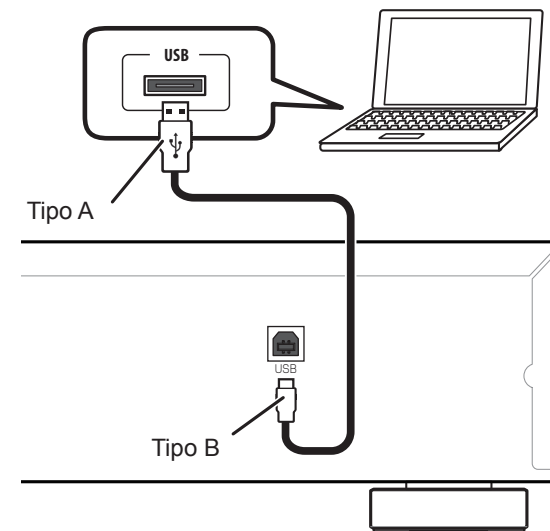
- Cuando descargue el programa del controlador, designe la carpeta en la que desee guardar el programa.
- Es posible que algunos programas de explorador, o sus ajustes, no permitan designar la carpeta en la que se guardan las descargas. En tales casos, el archivo se guardará en la ubicación de la carpeta previamente designada por el programa.
- El programa del controlador se descarga en formato comprimido ZIP.  
El archivo comprimido descargado tendrá un nombre semejante a "Pioneer\_xxxxxx.zip".

### 2 Una vez haya finalizado la descarga, descomprima el archivo comprimido.

Haga clic o doble clic en el archivo comprimido descargado (software del controlador) y descomprímalo en la ubicación del ordenador que usted desee.

### 3 Conecte el puerto USB-B de la unidad principal del producto al ordenador a través de un cable USB y enciéndalo.

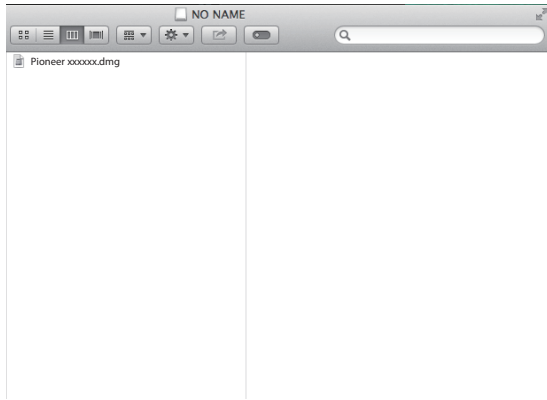
Para encontrar más información acerca de las conexiones, consulte el manual de instrucciones de este dispositivo.



\* El puerto para la conexión del ordenador a la unidad principal del producto se denomina "puerto **USB-B**" en este manual. El nombre real y la ubicación del puerto variará de un producto a otro.

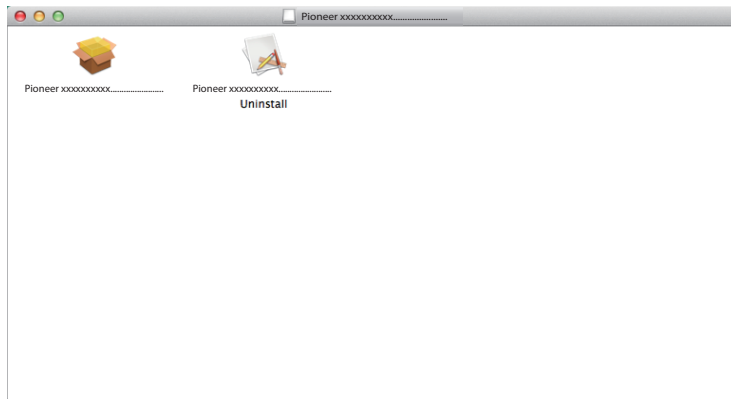
**El procedimiento continúa.**

- 4 Cambie la entrada empleada para el dispositivo conectado a una fuente que sea compatible con el puerto USB-B.
- 5 Haga doble clic en “Pioneer xxxxxx.dmg”, ubicado dentro de la carpeta descomprimida.
- 7 Haga clic en [Continue].

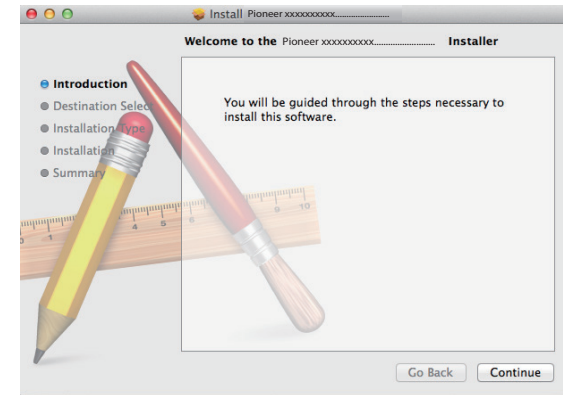


Aparecerán el archivo del instalador y el archivo del desinstalador.

- 6 Haga doble clic en “Pioneer xxxxxx”.

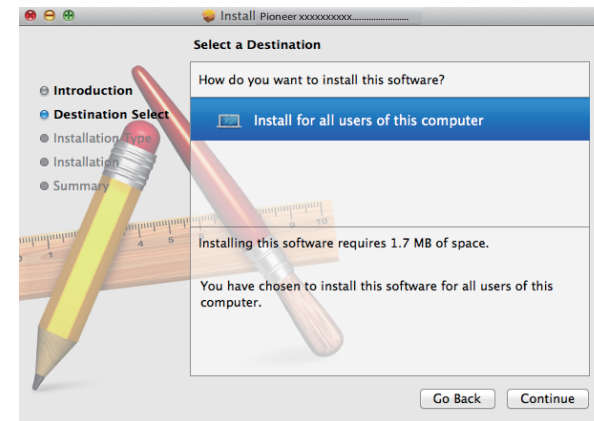


Se iniciará el instalador.



Aparecerá la pantalla de “Destination Select” (selección del destino).

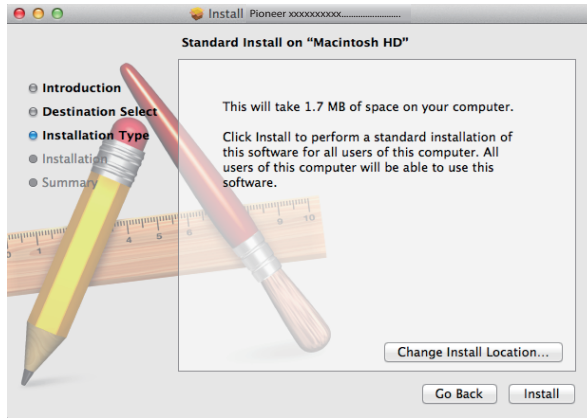
- 8 Seleccione [Install for all users of this computer] (instalar para todos los usuarios de este ordenador), y luego haga clic en [Continue].



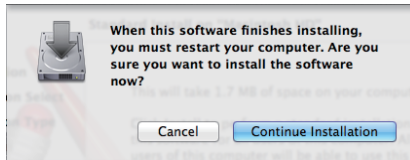
Aparecerá la pantalla de “Installation Type” (Tipo de instalación).

**El procedimiento continúa.**

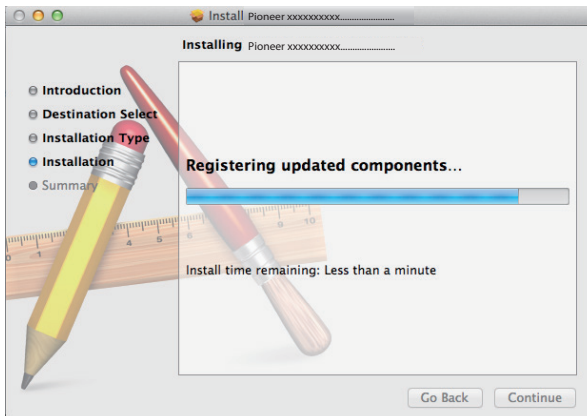
9 Haga clic en [Install].



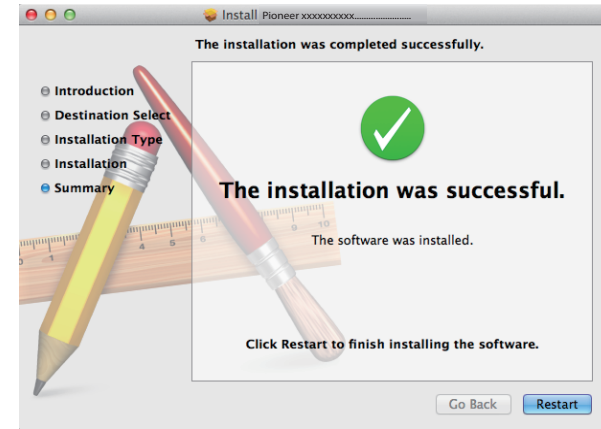
10 Haga clic en [Continue Installation].



Aparecerá la pantalla siguiente; espere a que aparezcan las instrucciones del paso 11.



11 Haga clic en [Restart].



Ha terminado la instalación del controlador.

**Procedimiento finalizado.**

# Desinstalación del controlador

Si en algún momento desea desinstalar (borrar) el controlador después de haberlo instalado, lleve a cabo la operación siguiente en su ordenador.

El nombre del controlador y el dispositivo aparecen como "Pioneer xxxxxx". xxxxxx cambiará de un producto a otro, con información como el número del modelo del producto que se esté utilizando.

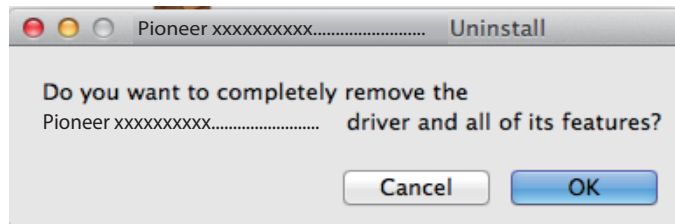
## 1 Haga doble clic en "Pioneer xxxxxx Uninstall".

Aparecerá el cuadro de diálogo del desinstalador.

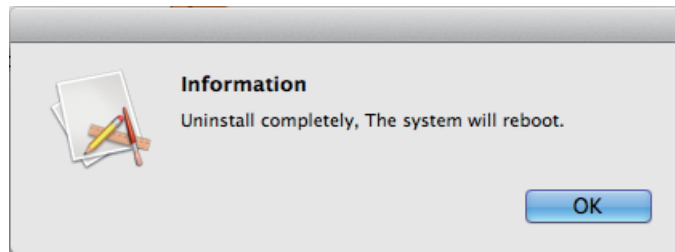
### Nota

- Después de hacer doble clic en "Pioneer xxxxxx.dmg" aparecerá el archivo "Pioneer xxxxxx Uninstall". ([Consulte la página 2](#))

## 2 Haga clic en [OK] (aceptar) para ejecutar el proceso de desinstalación.



## 3 Haga clic en [OK] (aceptar) y finalice la desinstalación.



Se desinstalará el software del controlador.

**Procedimiento finalizado.**



# Solución de problemas

El nombre del controlador y el dispositivo aparecen como "Pioneer xxxxxx". xxxxxx cambiará de un producto a otro, con información como el número del modelo del producto que se esté utilizando.

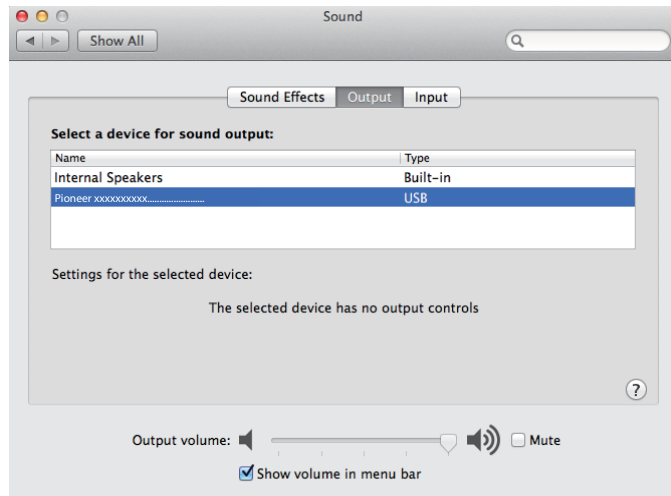
## 1. Ausencia de sonido

No inicie el programa del reproductor de música del ordenador si no está conectada la alimentación del dispositivo provisto del puerto **USB-B**, así como tampoco si el puerto **USB-B** no está seleccionado como la fuente de entrada.

Inicie el programa del reproductor de música del ordenador solamente después de haber seleccionado la entrada del puerto **USB-B**.

Para encontrar más información acerca del nombre de las entradas compatibles con el puerto **USB-B**, consulte el manual de instrucciones de este dispositivo.

- 1 Haga clic en [Preferencias del sistema...] ⇒ [Sonido (Sound)].
- 2 Seleccione la ficha [Salida (Output)] y en [Seleccionar un dispositivo de salida de sonido (Select a device for sound output)], seleccione [Pioneer xxxxxx].



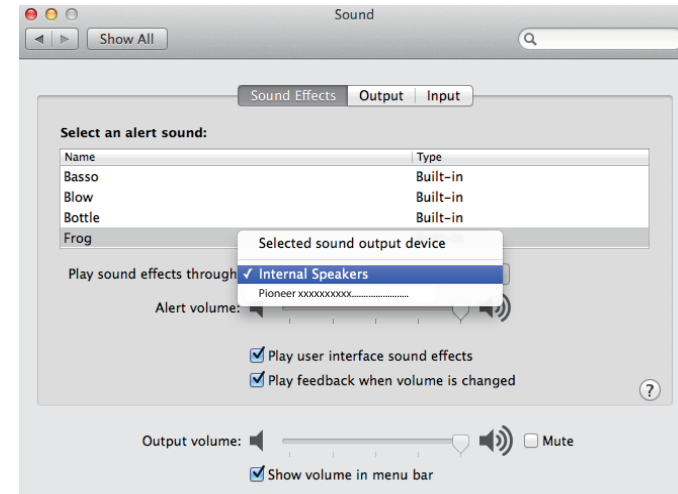
Si no aparece [Pioneer xxxxxx], confirme que se haya seleccionado el puerto **USB-B** como la fuente de entrada. Luego, vuelva a intentarlo conectando otra vez el cable o desconectando y volviendo a conectar la alimentación; una vez haya hecho lo indicado anteriormente, deberá reconocerse el dispositivo [Pioneer xxxxxx].

**Procedimiento finalizado.**

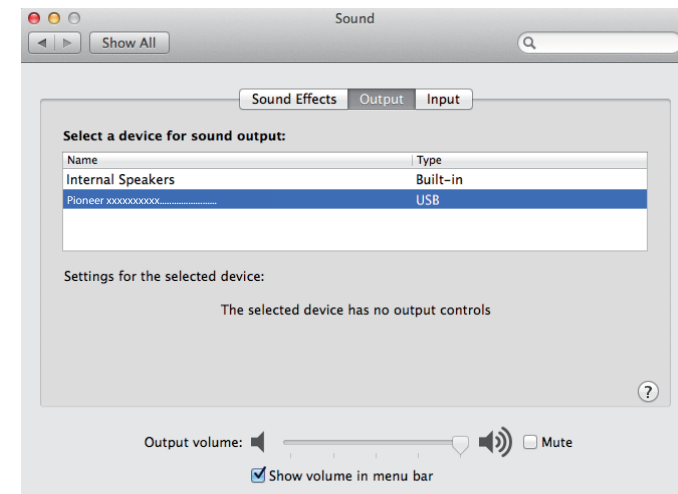
## 2. Para inhabilitar la combinación de sonidos del sistema operativo

Con los ajustes predeterminados del sistema operativo, los eventos del ordenador pueden estar asociados con señales de audio y pitidos audibles por los altavoces conectados al dispositivo. Si usted no desea escuchar estas señales que no son musicales, siga las instrucciones que se dan a continuación:

- 1 Haga clic en [Preferencias del sistema...] ⇒ [Sonido (Sound)].
- 2 Haga clic en la ficha [Efectos de sonido (Sound Effects)] y en la opción de [Dispositivo de salida de sonido seleccionado (Selected sound output device)] haga clic en [Altavoces internos (Internal Speakers)].



- 3 Seleccione la ficha [Salida (Output)] para la opción [Seleccionar un dispositivo de salida de sonido (Select a device for sound output)], haga clic en [Pioneer xxxxxx].

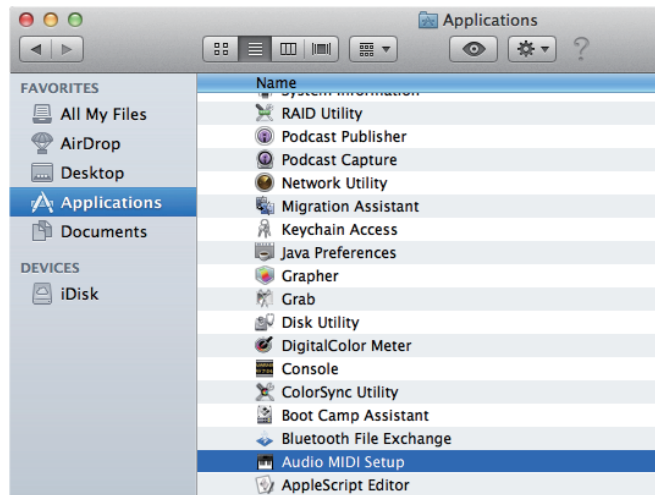
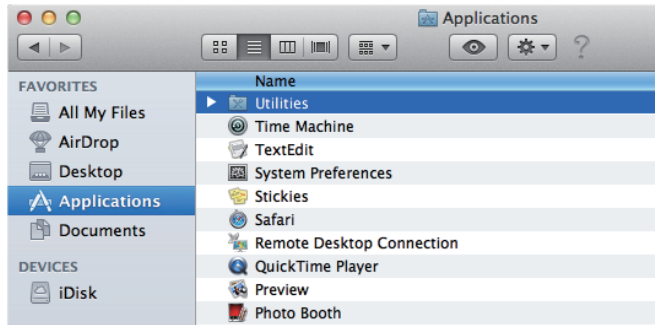


**Procedimiento finalizado.**

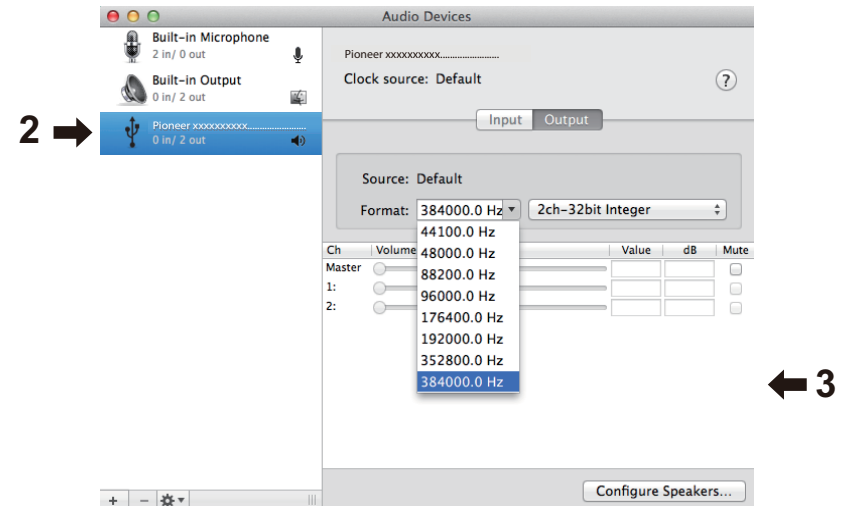
### 3. Ajuste de la frecuencia de muestreo para la salida de datos de audio del ordenador

El sonido puede transmitirse sin tener que efectuarse la conversión de frecuencia si se sincroniza la frecuencia de muestreo de los archivos de reproducción con la frecuencia de muestreo de transmisión.

- 1 Haga clic en [Finder] ⇒ [Aplicaciones (Applications)] ⇒ [Utilidades (Utilities)] ⇒ [Configuración MIDI para audio (Audio MIDI Setup)].



- 2 Seleccione [Pioneer xxxxxx].
- 3 Seleccione una velocidad en bits y la frecuencia de muestreo para el archivo de audio deseado.



**Procedimiento finalizado.**

## Driver audio USB Manuale di installazione (Mac)

### Indice

Installazione del driver .....	<a href="#">Pagina 1</a>
Per disinstallare il driver .....	<a href="#">Pagina 4</a>
Diagnostica .....	<a href="#">Pagina 5</a>

Consultare la pagina di download del driver per il proprio prodotto per verificare il sistema operativo ed il software di riproduzione.

- Se questa funzione viene usata per riprodurre PCM, non è necessario installare un driver nel computer. Tuttavia, se si desidera usare questa funzione per la riproduzione DoP di sorgenti audio DSD, il apposito driver è necessario.
- La riproduzione di sorgenti audio DSD richiede la presenza di AudirvanaPlus (a pagamento) nel computer.
- Le illustrazioni del menu mostrate in queste Istruzioni per l'uso possono differire da quelle effettivamente usate.

Apple, Macintosh, Mac OS e Mac OSX sono marchi di fabbrica di Apple Inc., registrati negli Stati Uniti ed in altri Paesi.

### Installazione del driver

Il nome del driver ed il nome del dispositivo sono visualizzati come "Pioneer xxxxxx". xxxxxx varia a seconda del prodotto, con informazioni come il numero del modello del prodotto usato.

#### 1 Scaricare il driver.

Il driver può essere scaricato dal sito web di Pioneer.

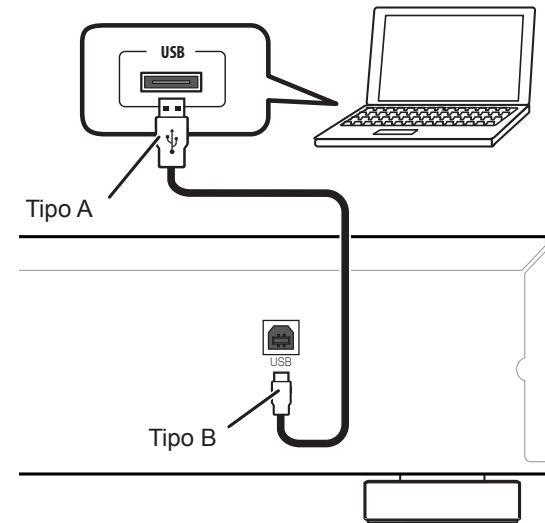
- Al momento del download del driver, designare la cartella dove volete scaricare il programma.
- A seconda del browser usato o delle sue impostazioni, potrebbe non essere possibile designare una cartella per salvare i file scaricati. In tal caso, il file verrebbe scaricato nella cartella predefinita del programma.
- Il driver viene scaricato nel formato compresso ZIP.  
Il file compresso scaricato ha un nome simile a "Pioneer\_xxxxxx.zip".

#### 2 Finito il download, decomprimere il file compresso.

Fare doppio clic sul file compresso (del driver) scaricato ed espanderlo nella posizione preferita del proprio computer.

#### 3 Usando un cavo USB, collegare la porta USB-B sull'unità principale del prodotto al computer, quindi accendere.

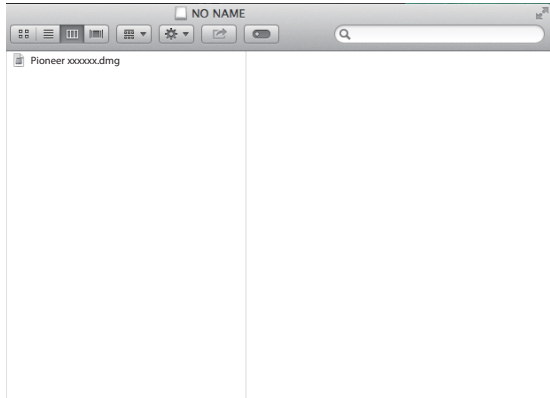
Per maggiori dettagli sui collegamenti, controllare le Istruzioni per l'uso di questo dispositivo.



- \* In questo manuale, la porta usata per collegare il computer all'unità principale del prodotto è chiamata "porta **USB-B**". Il nome effettivo e la posizione della porta variano a seconda del prodotto.

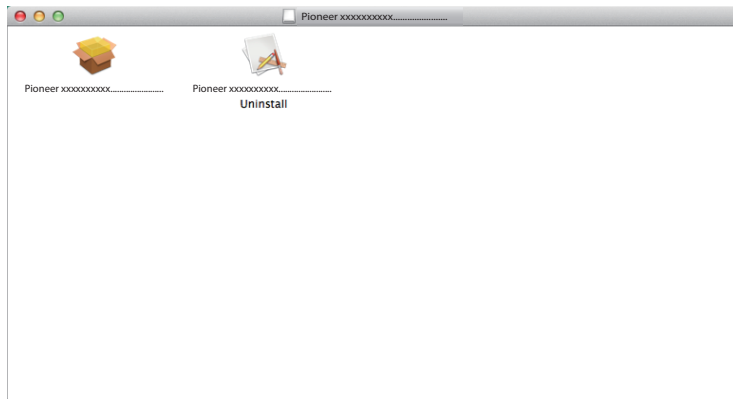
La procedura continua.

- 4 Scegliere l'ingresso di un dispositivo sorgente che possieda una porta USB-B.
- 5 Fare doppio clic sul file "Pioneer xxxxxx.dmg", contenuto nella cartella.



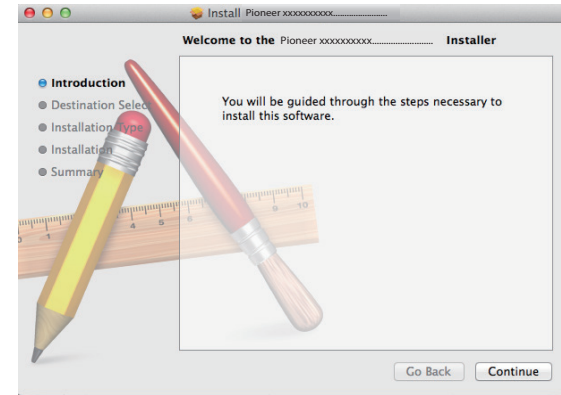
Appaiono quindi un file di installazione ed uno di rimozione.

- 6 Fare doppio clic su "Pioneer xxxxxx".



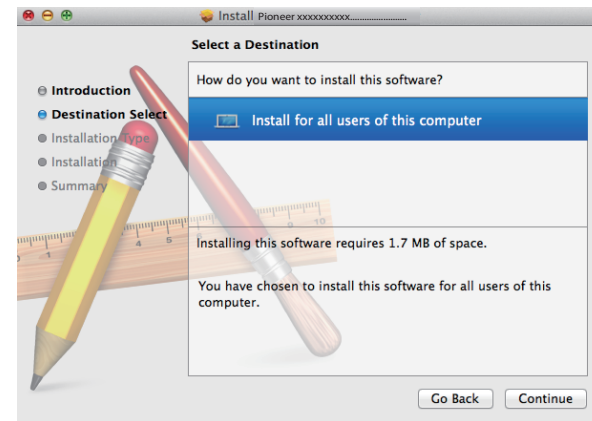
L'installazione ha quindi inizio.

- 7 Fare clic su [Continue].



Appare la schermata "Destination Select".

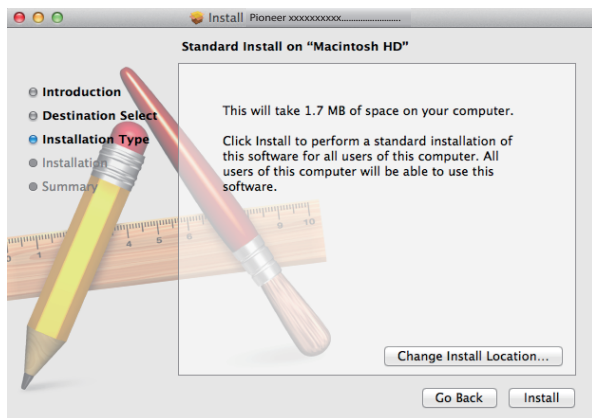
- 8 Scegliere [Install for all users of this computer], poi fare clic su [Continue].



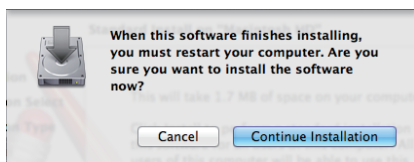
Appare sullo schermo "Installation Type".

**La procedura continua.**

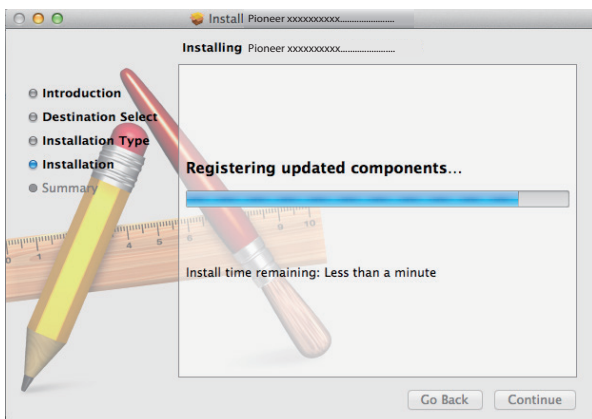
9 Fare clic su [Install].



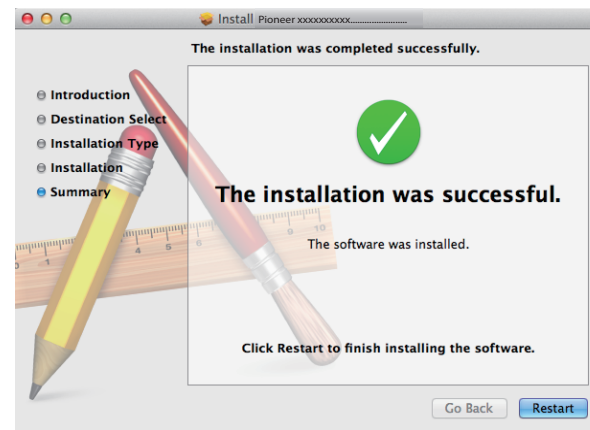
10 Fare clic su [Continue Installation].



Appare la seguente schermata; attendere che appaiano le istruzioni per la fase 11.



11 Fare clic su [Restart].



L'installazione del driver è terminata.

**Procedura terminata.**

## Per disinstallare il driver

Per installare (o rimuovere) il driver in qualsiasi momento dopo l'installazione, fare quanto segue col computer.

Il nome del driver ed il nome del dispositivo sono visualizzati come "Pioneer xxxxxx". xxxxxx varia a seconda del prodotto, con informazioni come il numero del modello del prodotto usato.

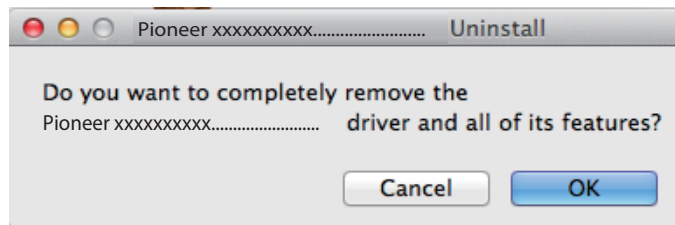
### 1 Fare doppio clic su "Pioneer xxxxxx Uninstall".

Il dialogo di disinstallazione appare.

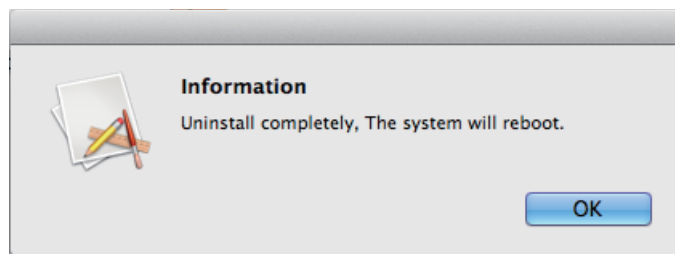
#### Nota

- Il file "Pioneer xxxxxx Uninstall" appare dopo aver fatto doppio clic su "Pioneer xxxxxx.dmg". ([Vedere pagina 2](#))

### 2 Fare clic su [OK] per procedere con la disinstallazione.



### 3 Fare clic su [OK] e porre termine alla rimozione.



Il driver viene quindi disinstallato.

**Procedura terminata.**

# Diagnostica

Il nome del driver ed il nome del dispositivo sono visualizzati come "Pioneer xxxxxx". xxxxxx varia a seconda del prodotto, con informazioni come il numero del modello del prodotto usato.

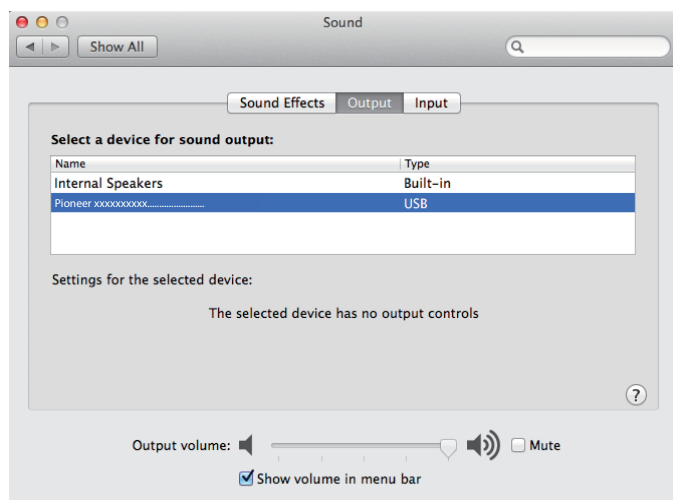
## 1. Manca l'audio

Non avviare il programma di riproduzione audio del computer se il dispositivo collegato alla porta **USB-B** è spento o se tale porta non è stata scelta come sorgente di segnale.

Lanciare il programma di riproduzione audio del computer solo dopo aver scelto come ingresso la porta **USB-B**.

Per informazioni sul nome degli ingressi supportati dalla porta **USB-B**, consultare le Istruzioni per l'uso di questo dispositivo.

- 1 Fare clic su [Preferenze di Sistema...] ⇒ [Audio (Sound)].
- 2 Scegliere la scheda [Uscita (Output)] e quindi, sotto [Selezionare un dispositivo per l'uscita audio (Select a device for sound output)], scegliere [Pioneer xxxxxx].



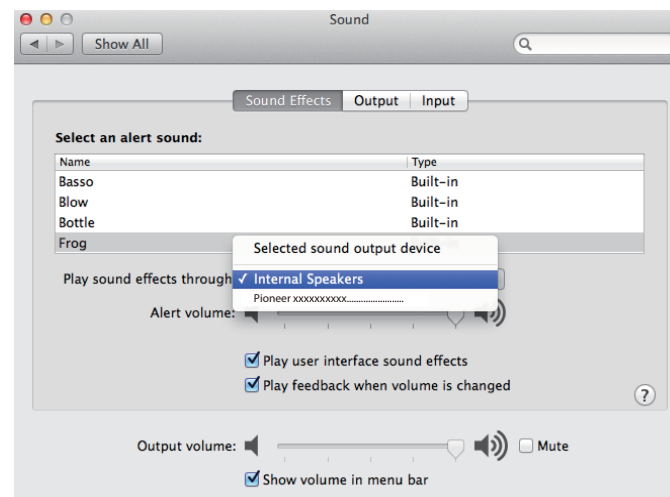
Se [Pioneer xxxxxx] non appare, verificare che la porta **USB-B** sia stata scelta come ingresso. Provare quindi a ricollegare il cavo o a spegnere l'apparecchio, riaccendendolo subito dopo; l'apparecchio dovrebbe venire riconosciuto, e [Pioneer xxxxxx] dovrebbe apparire.

**Procedura terminata.**

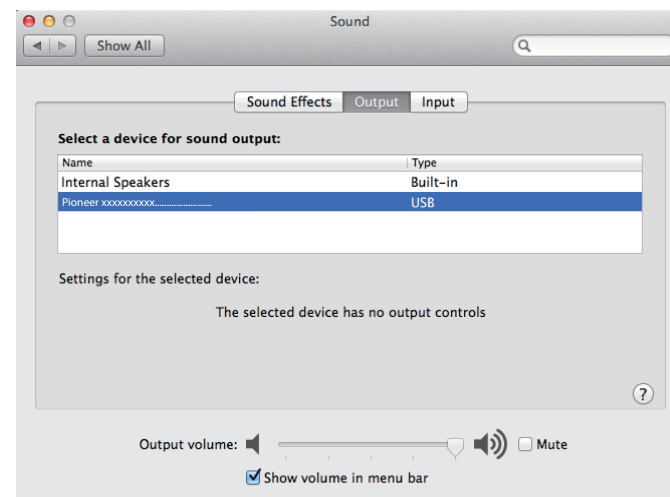
## 2. Per disattivare i suoni usati dal sistema operativo

A impostazioni predefinite del sistema operativo attive, certi eventi nel computer possono produrre segnali acustici e bip udibili attraverso i diffusori collegati al dispositivo. Nel caso non desideriate sentire tali segnali non musicali, fare quanto segue per disattivarli.

- 1 Fare clic su [Preferenze di Sistema...] ⇒ [Audio (Sound)].
- 2 Fare clic sulla scheda [Effetti sonori (Sound Effects)] e, per la voce [Dispositivo di output audio selezionati (Selected sound output device)], fare clic su [Altoparlanti integrati (Internal Speakers)].



- 3 Scegliere la scheda [Uscita (Output)] e quindi, sotto [Selezionare un dispositivo per l'uscita audio (Select a device for sound output)], scegliere [Pioneer xxxxxx].

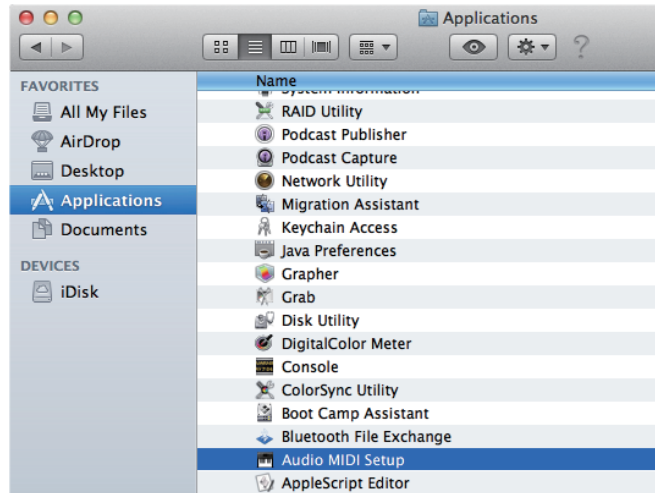
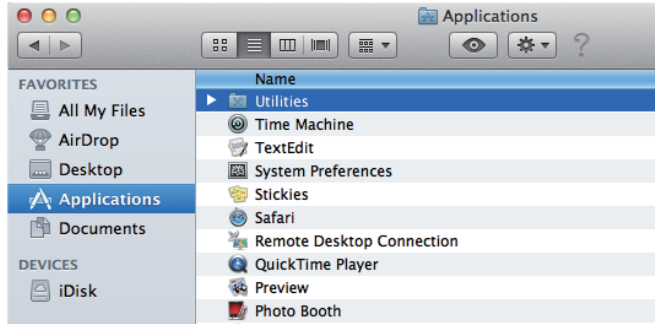


**Procedura terminata.**

### 3. Per impostare la frequenza di campionamento di riproduzione dei dati audio dal computer

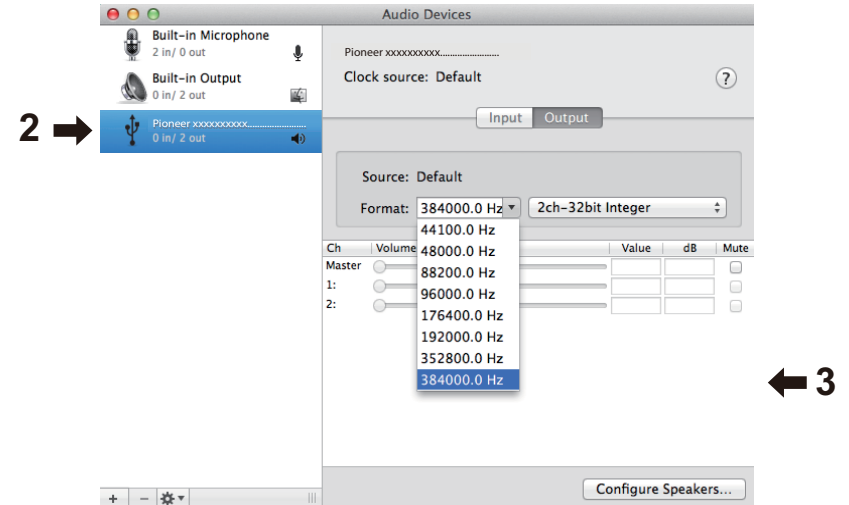
Sincronizzando la frequenza di campionamento dei file da riprodurre con la frequenza di campionamento di trasmissione, l'audio può venire trasmesso senza dover fare la conversione di frequenza.

- 1 Fare clic su [Finder] ⇒ [Applicazioni (Applications)] ⇒ [Utilità (Utilities)] ⇒ [Configurazione MIDI Audio (Audio MIDI Setup)].



- 2 Scegliere [Pioneer xxxxxx].

- 3 Scegliere il bitrate e la frequenza di campionamento del file audio desiderato.



**Procedura terminata.**



## USB-Audiotreiber Installationsanleitung (Mac)

### Inhalt

Installieren der Treiber-Software.....	<a href="#">Seite 1</a>
Deinstallieren des Treibers .....	<a href="#">Seite 4</a>
Störungsbeseitigung .....	<a href="#">Seite 5</a>

### Überprüfen Sie die Treibersoftware-Downloadseite Ihres Produkts, um das Betriebssystem und die Wiedergabesoftware zu bestätigen.

- Wenn diese Funktion zur Wiedergabe von PCM-Dateien verwendet wird, braucht keine Treiber-Software auf dem Computer installiert zu werden. Um diese Funktion jedoch für DoP-Wiedergabe von DSD-Audioquellen verwenden zu können, muss eine Spezialtreiber-Software auf dem Computer installiert werden.
- Zur Wiedergabe von DSD-Audioquellen muss AudirvanaPlus (bezahlt) auf dem Computer installiert sein.
- Die in dieser Bedienungsanleitung enthaltenen Abbildungen von Menüs können von den tatsächlich angezeigten Menüs verschieden sein.

Apple, Macintosh, Mac OS und Mac OSX sind Warenzeichen der Apple Inc., die in den USA und anderen Ländern eingetragen sind.

## Installieren der Treiber-Software

Der Treiber- und der Gerätenamen werden als „Pioneer xxxxxx“ angezeigt. „xxxxxx“ variiert je nach Produkt, wobei Daten wie die Produktmodellnummer verwendet werden.

### 1 Laden Sie das Treiberprogramm herunter.

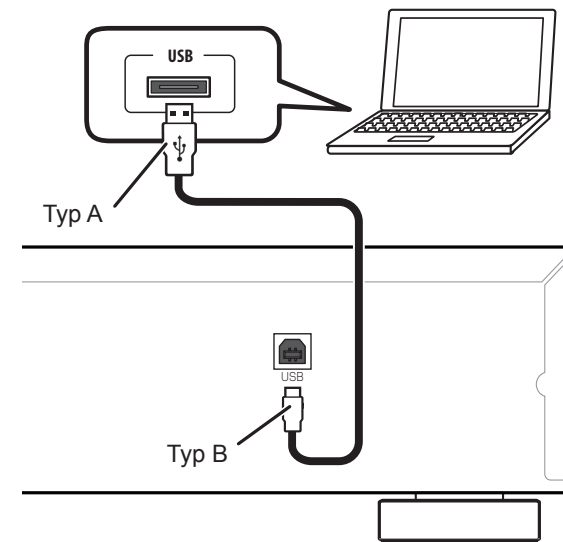
- Die Treiber-Software kann von der Pioneer-Website heruntergeladen werden.
- Geben Sie zum Herunterladen des Treiberprogramms den Ordner an, in dem das Programm abgespeichert werden soll.
  - Je nach dem verwendeten Browser-Programm oder seinen Einstellungen kann der Ordner zum Abspeichern der herunterzuladenden Datei u. U. nicht angegeben werden. In einem solchen Fall wird die Datei in dem vom Browser bereits festgelegten Ordner abgespeichert.
  - Das Treiberprogramm wird im komprimierten ZIP-Format heruntergeladen. Die heruntergeladene Datei trägt den Namen „Pioneer\_xxxxxx.zip“.

### 2 Nachdem Sie die komprimierte Datei heruntergeladen haben, führen Sie eine Dekomprimierung aus.

Doppelklicken Sie usw. auf die heruntergeladene komprimierte Datei (Treiber-Software), und dekomprimieren Sie sie in dem gewünschten Speicherplatz auf dem Computer.

### 3 Verbinden Sie den USB-B-Anschluss des Hauptgeräts des Produkts und den Computer mit einem USB-Kabel. Schalten Sie das Gerät dann ein.

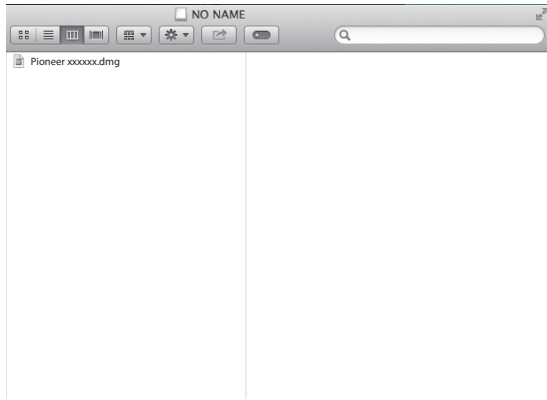
Weitere Informationen zu den Anschlüssen finden Sie in der Bedienungsanleitung dieses Gerätes.



\* Der Anschluss, über den das Hauptgerät des Produkts mit dem Computer verbunden wird, wird in dieser Anleitung als „Anschluss **USB-B**“ bezeichnet. Der tatsächliche Name und der Ort des Anschlusses variieren je nach Produkt.

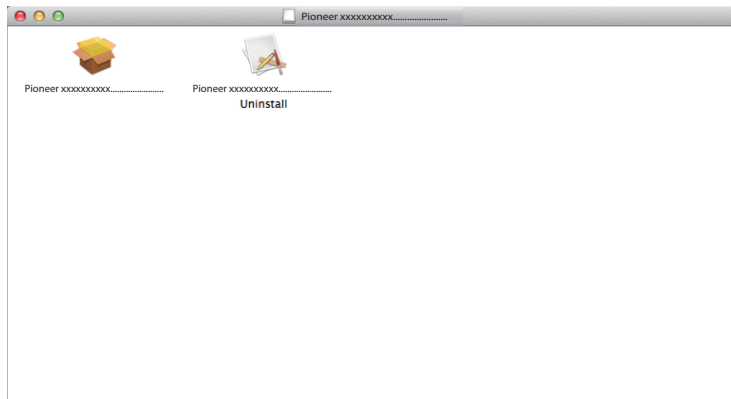
Fortsetzung folgt

- Schalten Sie den Eingang für das angeschlossene Gerät auf die Eingangsquelle um, die den USB-B-Anschluss unterstützt.
- Doppelklicken Sie auf die Datei „Pioneer xxxxxx.dmg“ im dekomprimierten Ordner.



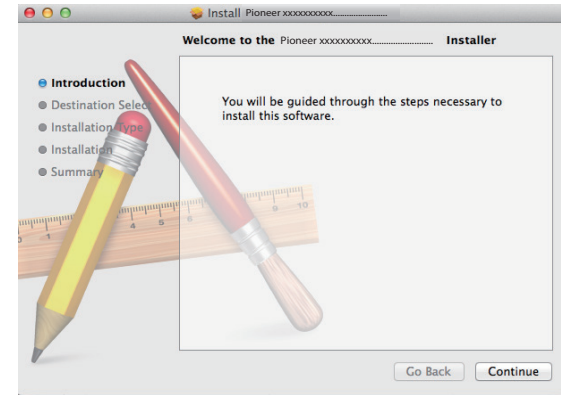
Die Installationsdatei und die Deinstallationsdatei erscheinen.

- Doppelklicken Sie auf „Pioneer xxxxxx“.



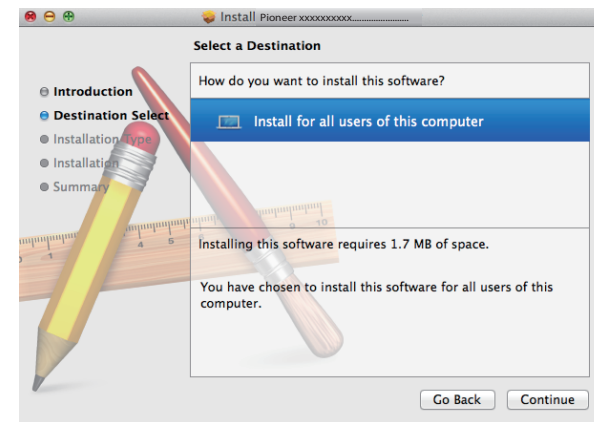
Daraufhin startet das Installationsprogramm.

- Klicken Sie auf [Continue].



Der Bildschirm „Destination Select“ erscheint.

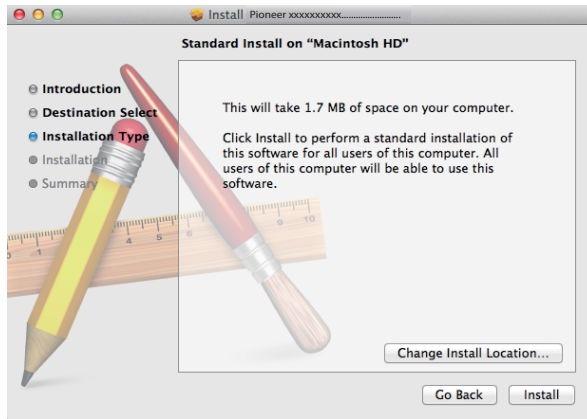
- Markieren Sie [Install for all users of this computer], und klicken Sie dann auf [Continue].



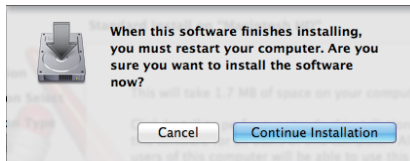
Der Bildschirm „Installation Type“ erscheint.

**Fortsetzung folgt**

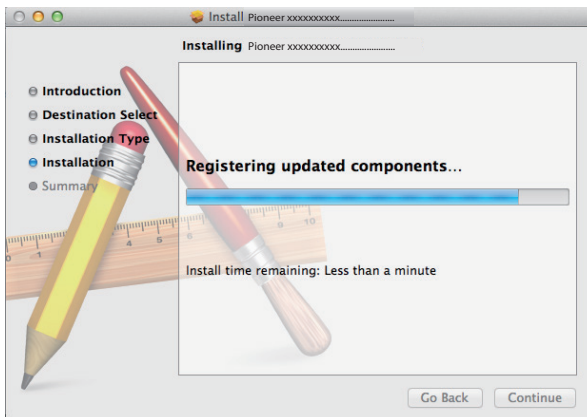
## 9 Klicken Sie auf [Install].



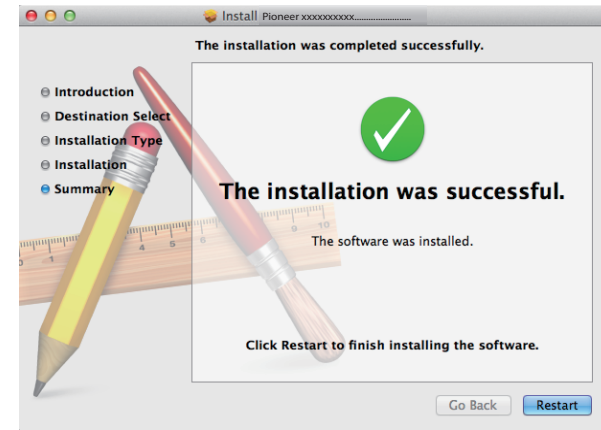
## 10 Klicken Sie auf [Continue Installation].



Daraufhin erscheint der nachstehend abgebildete Bildschirm; warten Sie, bis der in Schritt 11 abgebildete Bildschirm erscheint.



## 11 Klicken Sie auf [Restart].



Damit ist die Installation des Treibers abgeschlossen.

**Ende des Bedienungsverfahrens**

# Deinstallieren des Treibers

Um den Treiber nach der Installation zu deinstallieren (löschen), führen Sie das nachstehend beschriebene Verfahren am PC aus.

Der Treiber- und der Geräte name werden als „Pioneer xxxxxx“ angezeigt. „xxxxxx“ variiert je nach Produkt, wobei Daten wie die Produktmodellnummer verwendet werden.

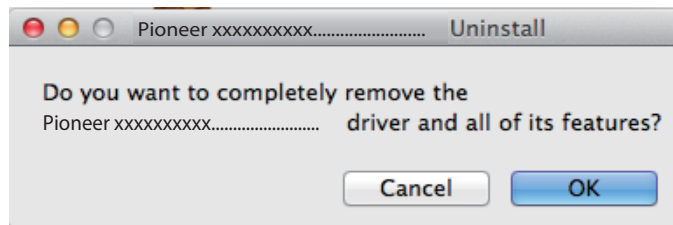
## 1 Doppelklicken Sie auf „Pioneer xxxxxx Uninstall“.

Daraufhin erscheint das Dialogfeld des Deinstallationsprogramms.

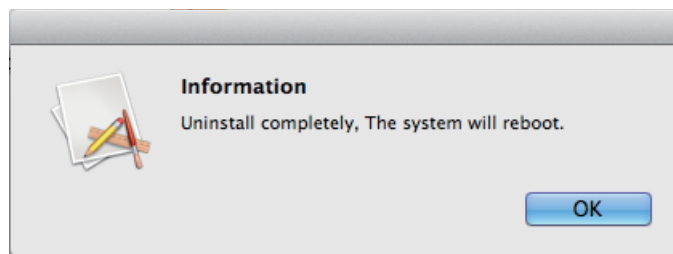
### Hinweis

- Die Datei „Pioneer xxxxxx Uninstall“ erscheint nach Doppelklicken auf „Pioneer xxxxxx.dmg“. ([Siehe Seite 2.](#))

## 2 Klicken Sie auf [OK], um die Deinstallation auszuführen.



## 3 Klicken Sie auf [OK], um die Deinstallation abzuschließen.



Die Treiber-Software wird deinstalliert.

**Ende des Bedienungsverfahrens**

# Störungsbeseitigung

Der Treiber- und der Geräte name werden als „Pioneer xxxxxx“ angezeigt. „xxxxxx“ variiert je nach Produkt, wobei Daten wie die Produktmodellnummer verwendet werden.

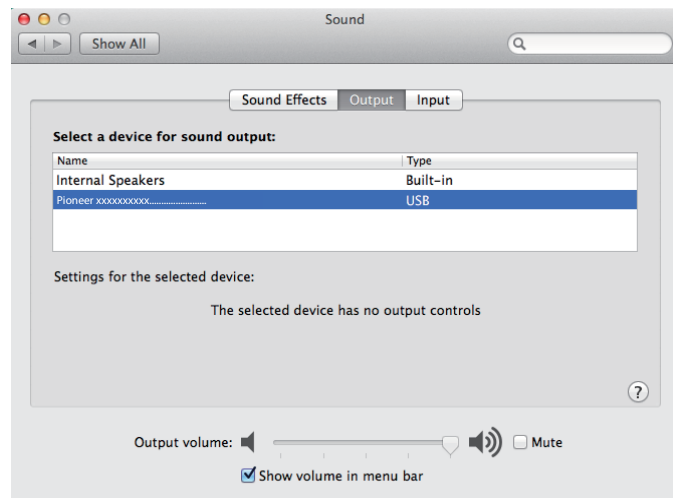
## 1. Kein Ton

Während das mit dem Anschluss **USB-B** ausgestattete Gerät ausgeschaltet oder der Anschluss **USB-B** momentan nicht als Signalquelle gewählt ist, darf das Musikplayer-Programm des PC nicht gestartet werden.

Schalten Sie den Eingang auf den Anschluss **USB-B** um, bevor Sie das Musikplayer-Programm des PC starten.

Informationen zu den Namen der vom Anschluss **USB-B** unterstützten Eingänge finden Sie in der Bedienungsanleitung dieses Gerätes.

- 1 Klicken Sie auf **[Systempräferenzen...] ⇒ [Ton (Sound)]**.
- 2 Öffnen Sie das Register **[Ausgabe (Output)]**, und wählen Sie dann **[Pioneer xxxxxx]** unter **[Ein Gerät für Tonausgabe wählen (Select a device for sound output)]**.



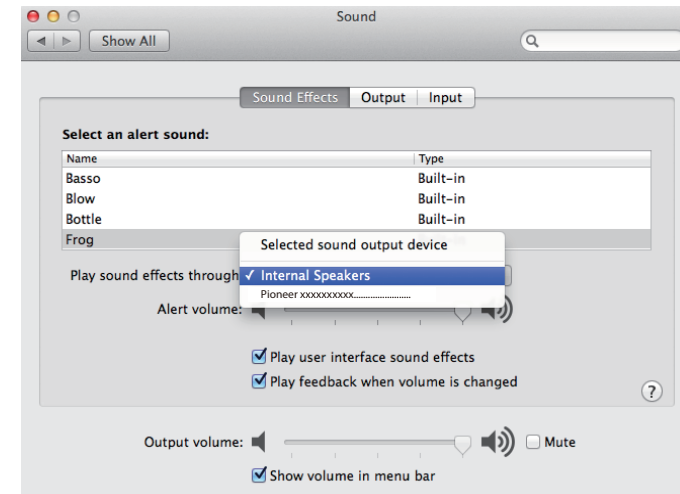
Falls [Pioneer xxxxxx] nicht angezeigt wird, prüfen Sie nach, dass der Anschluss **USB-B** als Signalquelle gewählt ist. Trennen Sie dann entweder das Kabel ab und schließen Sie es erneut an, oder schalten Sie das Gerät einmal aus und dann wieder ein; danach sollte [Pioneer xxxxxx] in der Liste erscheinen.

**Ende des Bedienungsverfahrens**

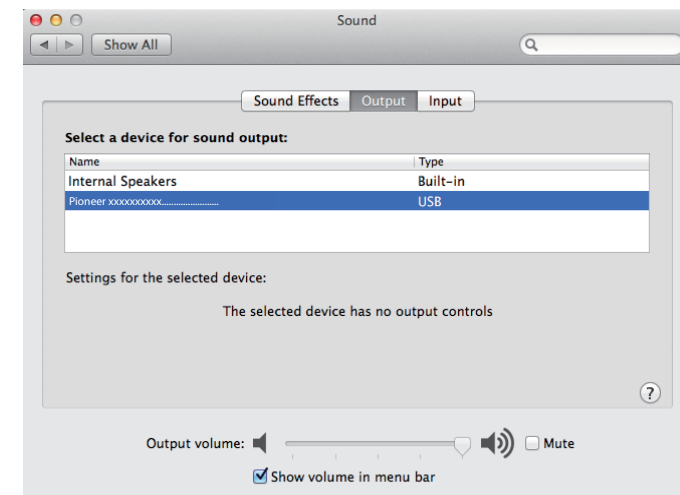
## 2. Deaktivieren der Tonausgabe des Betriebssystems

Unter den Standardeinstellungen des Betriebssystems können Betriebsvorgänge am PC von Audiosignalen und Pieptönen begleitet werden, die über die an dieses Gerät angeschlossenen Lautsprecher wiedergegeben werden. Wenn derartige Betriebsgeräusche nicht wiedergegeben werden sollen, gehen Sie wie nachstehend beschrieben vor:

- 1 Klicken Sie auf **[Systempräferenzen...] ⇒ [Ton (Sound)]**.
- 2 Klicken Sie auf das Register **[Klangeffekte (Sound Effects)]**, und klicken Sie unter **[Gewähltes Tonausgabegerät (Selected sound output device)]** auf **[Eingebaute Lautsprecher (Internal Speakers)]**.



- 3 Öffnen Sie das Register **[Ausgabe (Output)]**, und klicken Sie dann unter **[Ein Gerät für Tonausgabe wählen (Select a device for sound output)]** auf **[Pioneer xxxxxx]**.

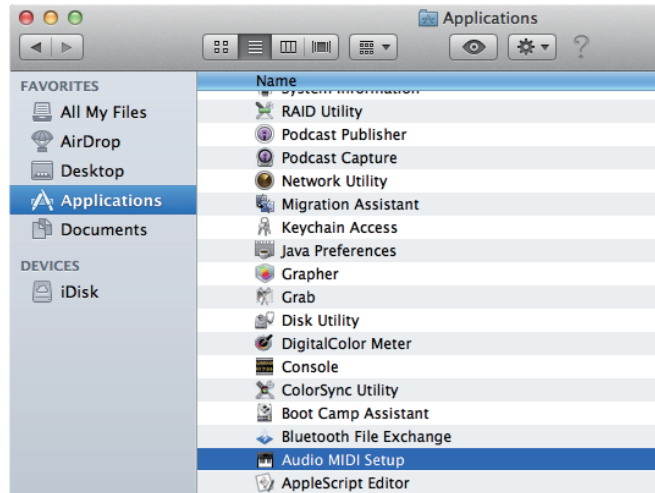
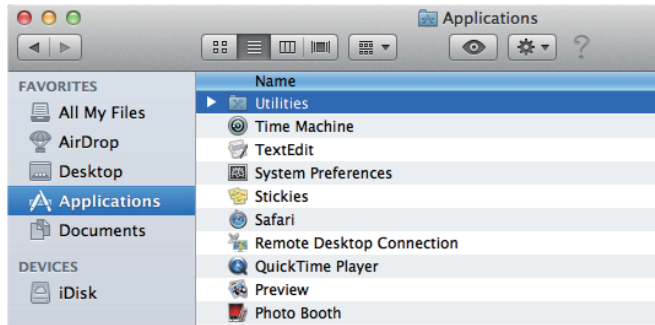


**Ende des Bedienungsverfahrens**

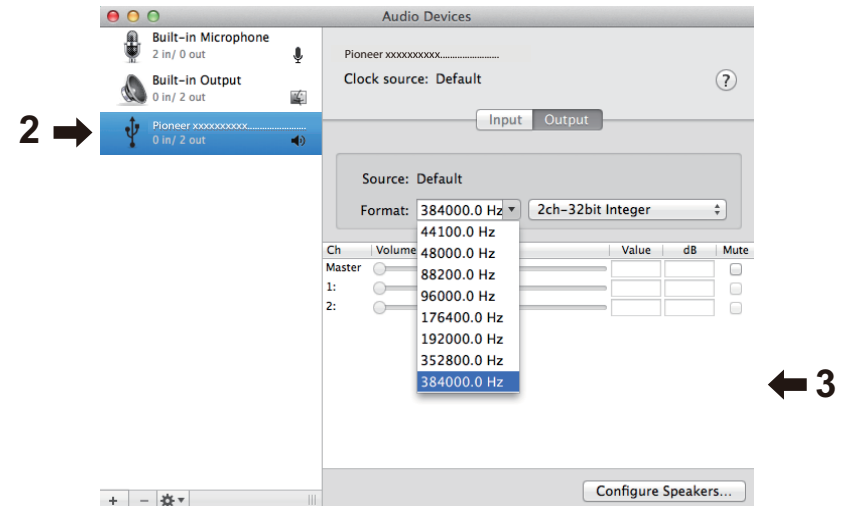
### 3. Einstellen der Abtastfrequenz für die Ausgabe von Audiodaten vom PC

Indem die Abtastfrequenz der Wiedergabedateien mit der Übertragungs-Abtastfrequenz synchronisiert wird, kann der Klang übertragen werden, ohne dass eine Frequenzwandlung erforderlich ist.

- 1 Klicken Sie auf [Finder] ⇒ [Anwendungen (Applications)] ⇒ [Dienstprogramme (Utilities)] ⇒ [Audio MIDI-Setup].



- 2 Wählen Sie [Pioneer xxxxxx].
- 3 Wählen Sie die Bitrate und die Abtastfrequenz für die gewünschte Audiodatei.



Ende des Bedienungsverfahrens

## USB-Audiostuurprogramma Installatiehandleiding (Mac)

### Inhoudsopgave

Installeren van het stuurprogramma .....	<a href="#">Pagina 1</a>
Verwijderen van het stuurprogramma .....	<a href="#">Pagina 4</a>
Problemen verhelpen .....	<a href="#">Pagina 5</a>

#### Controleer de downloadpagina van het stuurprogramma van uw product om het besturingssysteem en de afspeelsoftware te bevestigen.

- Als deze functie wordt gebruikt om PCM's af te spelen, is het niet nodig om een stuurprogramma op uw computer te installeren. Indien u de functie echter wilt gebruiken voor DoP-weergave van DSD-audiobronnen moet u een speciaal stuurprogramma op uw computer installeren.
- Voor weergave van DSD-audiobronnen moet u AudirvanaPlus (betaald) op uw computer hebben geïnstalleerd.
- De menu-afbeeldingen die in deze handleiding worden getoond kunnen verschillen van de afbeeldingen die feitelijk worden weergegeven.

Apple, Macintosh, Mac OS en Mac OSX zijn handelsmerken van Apple Inc., geregistreerd in de V.S. en andere landen.

## Installeren van het stuurprogramma

De naam van het stuurprogramma en de apparaatnaam worden weergegeven als "Pioneer xxxxxx". xxxxxx is voor ieder product verschillend en bevat informatie zoals het nummer van het productmodel dat gebruikt wordt.

### 1 Download het stuurprogramma.

Het stuurprogramma kan vanaf de Pioneer website worden gedownload.

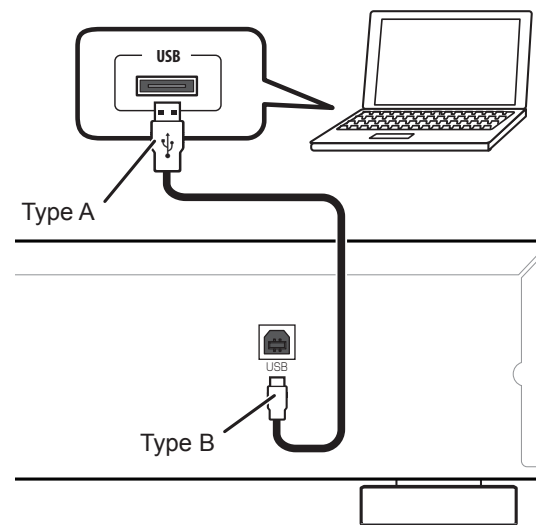
- Bij het downloaden van het stuurprogramma geeft u de map op waarin het stuurprogramma moet worden opgeslagen.
- Afhankelijk van de browser die wordt gebruikt of de gemaakte instellingen, is het mogelijk dat er geen map kan worden opgegeven voor het opslaan van de gedownloade bestanden. In dat geval wordt het bestand opgeslagen in een map die voorheen door het programma is bepaald.
- Het stuurprogramma wordt in gecomprimeerd ZIP-formaat gedownload. Het gedownloade gecomprimeerde bestand heeft een naam zoals "Pioneer\_xxxxxx.zip".

### 2 Na het downloaden pakt u het gecomprimeerde bestand uit.

Dubbelklik enz. op het gedownloade gecomprimeerde bestand (stuurprogramma) en zet het uitgekakte bestand op de gewenste plaats in uw computer.

### 3 Verbind de USB-B-poort op het hoofdtoestel van het product met een USB-kabel met de computer en schakel vervolgens de stroom in.

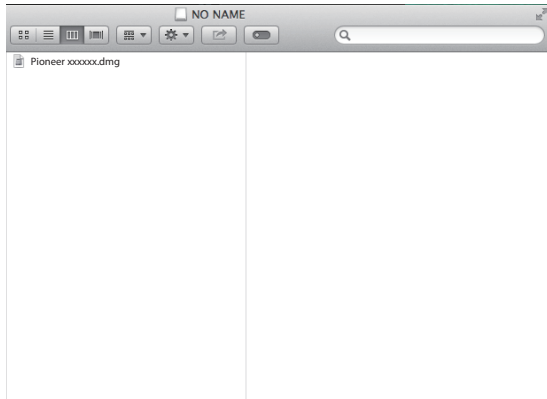
Raadpleeg de handleiding van het betreffende apparaat voor verdere informatie over de aansluitingen.



\* De poort die gebruikt wordt om de computer met het hoofdtoestel van het product te verbinden, wordt in deze handleiding "USB-B-poort" genoemd. De huidige naam en locatie van de poort zal per product verschillen.

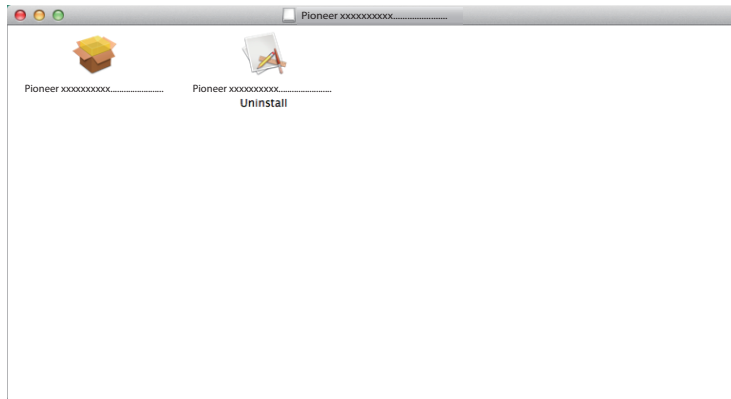
Procedure wordt vervolgd.

- 4 Zet de ingang van het aangesloten apparaat op de bron die de USB-B-poort ondersteunt.
- 5 Dubbelklik op "Pioneer xxxxxx.dmg" dat zich in de uitgekakte map bevindt.



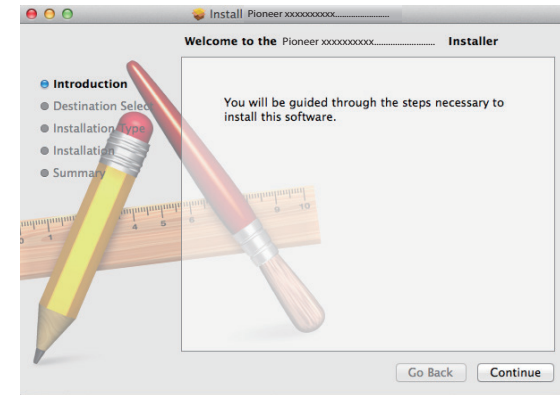
Het installatiebestand en het verwijderingsbestand verschijnen.

- 6 Dubbelklik op "Pioneer xxxxxx".



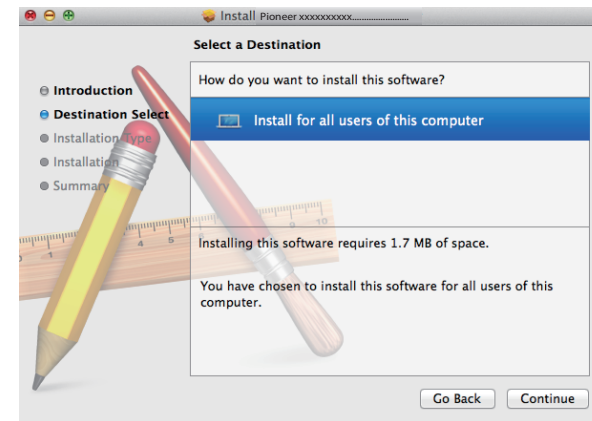
Het installatieprogramma wordt gestart.

- 7 Klik op [Continue].



Het "Destination Select" scherm verschijnt.

- 8 Selecteer [Install for all users of this computer] en klik dan op [Continue].

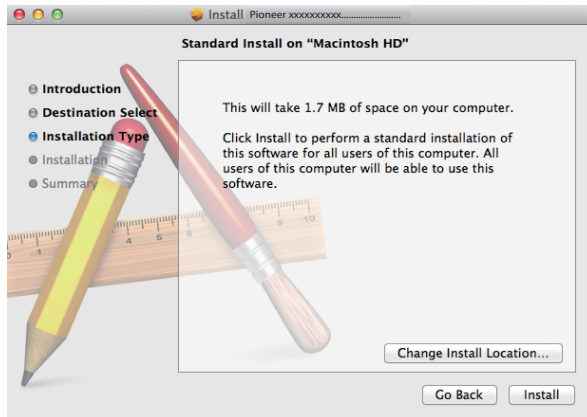


Het "Installation Type" scherm verschijnt.

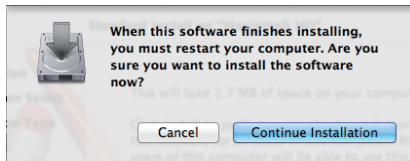
**Procedure wordt vervolgd.**



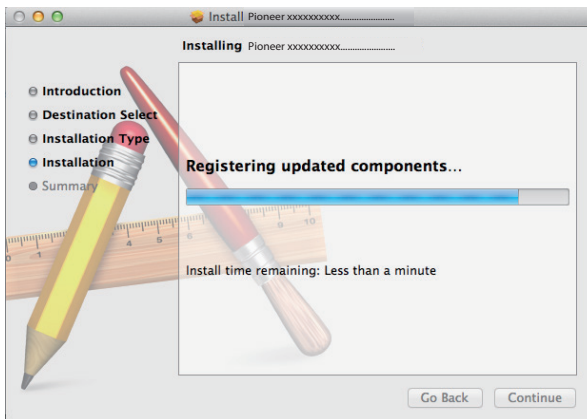
9 Klik op [Install].



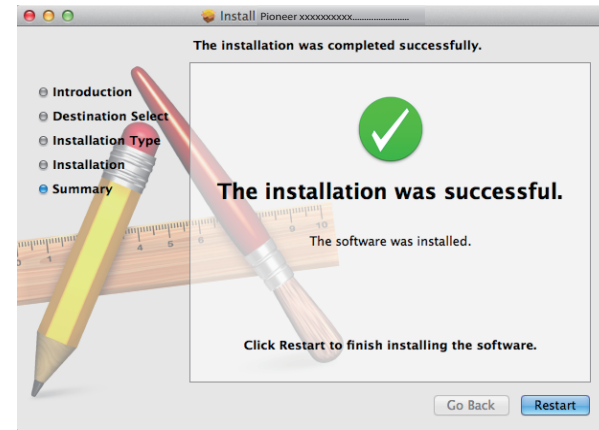
10 Klik op [Continue Installation].



Het volgende scherm verschijnt; wacht totdat de instructies van stap 11 verschijnen.



11 Klik op [Restart].



De installatie van het stuurprogramma is voltooid.

**Procedure is voltooid.**

## Verwijderen van het stuurprogramma

Als u het stuurprogramma na het installeren op een bepaald moment wilt verwijderen (installatie ongedaan maken), voert u de volgende bedieningshandelingen op uw computer uit.

De naam van het stuurprogramma en de apparaatnaam worden weergegeven als "Pioneer xxxxxx". xxxxxx is voor ieder product verschillend en bevat informatie zoals het nummer van het productmodel dat gebruikt wordt.

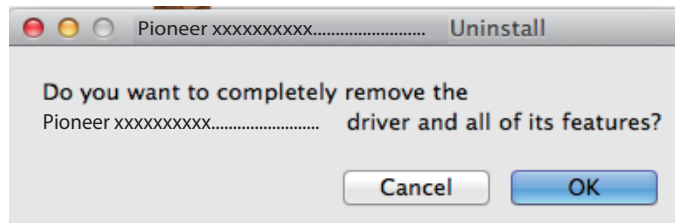
### 1 Dubbelklik op "Pioneer xxxxxx Uninstall".

Het dialoogvenster voor verwijderen verschijnt.

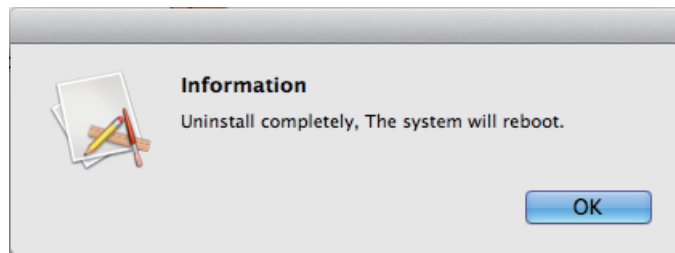
#### Opmerking

- Het "Pioneer xxxxxx Uninstall" bestand verschijnt na dubbelklikken op "Pioneer xxxxxx.dmg". ([Zie pagina 2.](#))

### 2 Klik op [OK] om te beginnen met verwijderen.



### 3 Klik op [OK] om het verwijderen te voltooien.



Het stuurprogramma wordt verwijderd.

**Procedure is voltooid.**

# Problemen verhelpen

De naam van het stuurprogramma en de apparaatnaam worden weergegeven als "Pioneer xxxxxx". xxxxxx is voor ieder product verschillend en bevat informatie zoals het nummer van het productmodel dat gebruikt wordt.

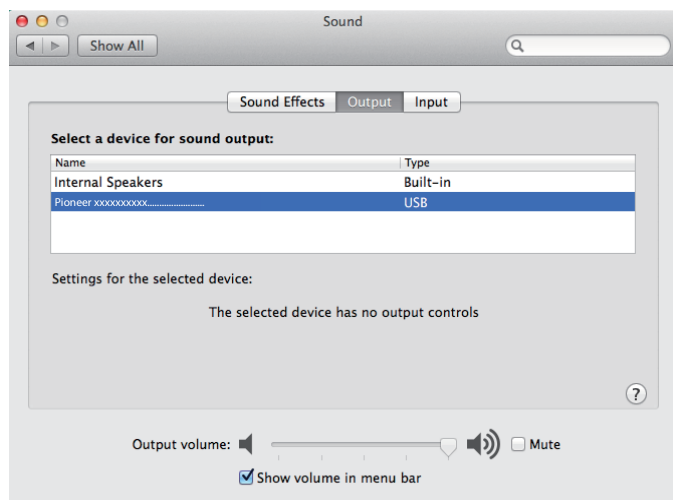
## 1. Geen geluid

Start het muziekspeler-programma van de computer niet wanneer het apparaat met de **USB-B**-poort is uitgeschakeld of als de **USB-B**-poort niet als de ingangsbron is geselecteerd.

Start het muziekspeler-programma van de computer pas nadat u de **USB-B**-poort als de ingangsbron hebt ingesteld.

Voor verdere informatie over de namen van de ingangen die ondersteund worden door de **USB-B**-poort wordt u verwezen naar de handleiding van het betreffende apparaat.

- 1 Klik op [Systeemvoorkeuren...] ⇒ [Geluid (Sound)].
- 2 Selecteer het [Uitvoer (Output)] tabblad en dan bij [Selecteer een apparaat voor geluidsuitvoer (Select a device for sound output)] selecteert u [Pioneer xxxxxx].



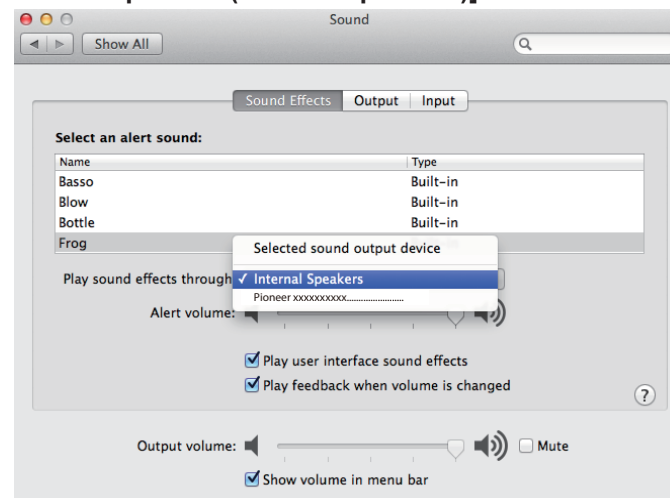
Als het [Pioneer xxxxxx] niet verschijnt, moet u controleren of de **USB-B**-poort als de ingangsbron is geselecteerd. Probeer de kabel opnieuw aan te sluiten of schakel de stroom uit en dan weer in; nadat dit is gedaan, moet het [Pioneer xxxxxx] worden herkend.

**Procedure is voltooid.**

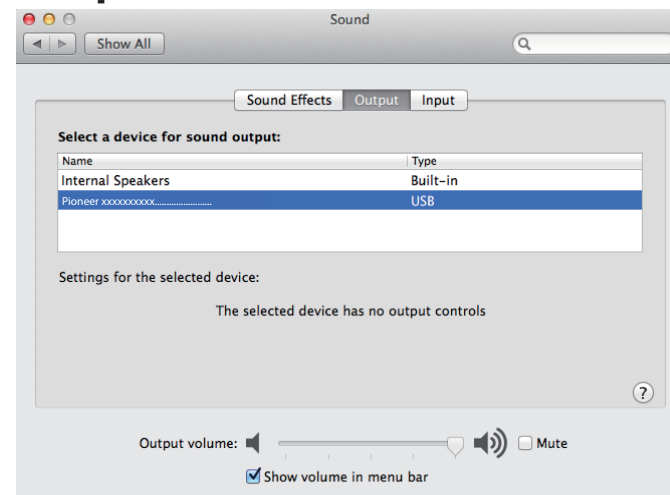
## 2. Het geluidsschema van het besturingssysteem uitschakelen

Bij de standaardinstellingen van het besturingssysteem kunnen computergebeurtenissen vergezeld gaan van geluidssignalen en pieptonen die hoorbaar zijn via de luidsprekers die op het apparaat zijn aangesloten. Wanneer u dergelijke geluiden niet wilt horen, volgt u de onderstaande aanwijzingen op:

- 1 Klik op [Systeemvoorkeuren...] ⇒ [Geluid (Sound)].
- 2 Klik op het [Geluidseffecten (Sound Effects)] tabblad en bij het item [Geselecteerd geluidsuitvoerapparaat (Selected sound output device)] klikt u op [Interne luidsprekers (Internal Speakers)].



- 3 Selecteer het [Uitvoer (Output)] tabblad en bij het item [Selecteer een apparaat voor geluidsuitvoer (Select a device for sound output)] klikt u op [Pioneer xxxxxx].

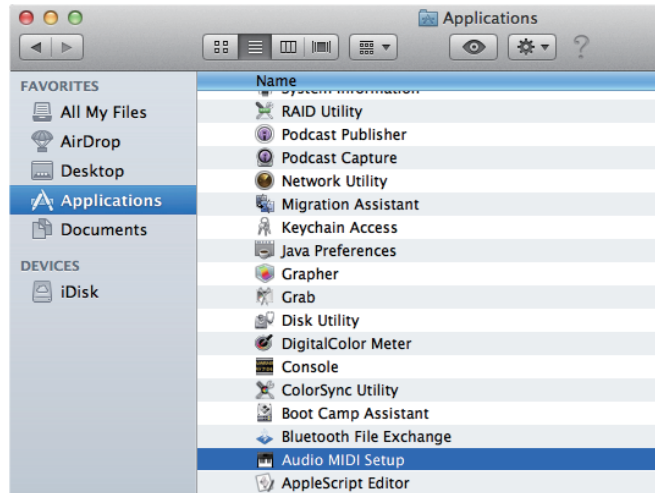
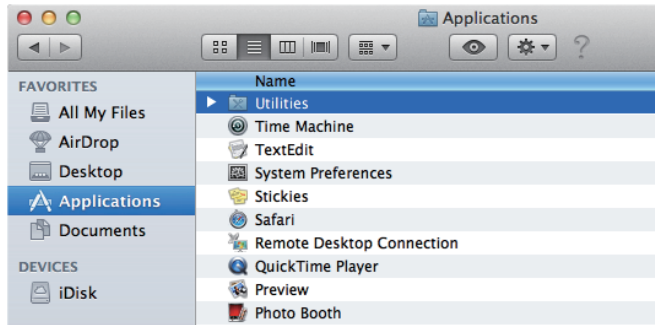


**Procedure is voltooid.**

### 3. Instellen van de samplefrequentie voor de uitvoer van audiogegevens vanaf de computer

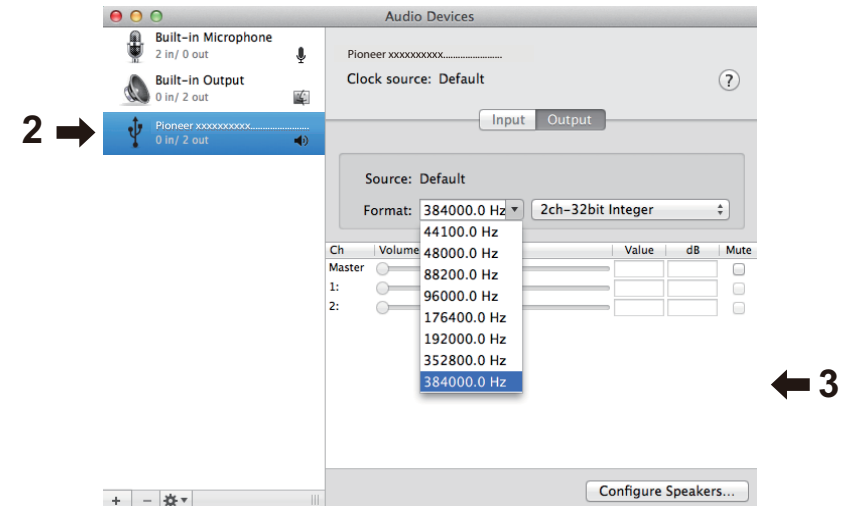
Door de samplefrequentie van de afspelerbestanden te synchroniseren met de overdracht-samplefrequentie, kan het geluid worden overgebracht zonder dat frequentie-omzetting nodig is.

- 1 Klik op [Finder] ⇒ [Programma's (Applications)] ⇒ [Hulpprogramma's (Utilities)] ⇒ [Audio/MIDI-configuratie (Audio MIDI Setup)].



- 2 Selecteer [Pioneer xxxxxx].

- 3 Selecteer de bitsnelheid en de samplefrequentie voor het gewenste audiobestand.



Procedure is voltooid.

## Руководство по установке драйвера для аудиоустройств USB (Mac)

### Содержание

Установка программного драйвера.....	<a href="#">стр. 1</a>
Чтобы удалить драйвер.....	<a href="#">стр. 4</a>
Поиск и устранение неполадок.....	<a href="#">стр. 5</a>

На странице загрузки программного драйвера для вашего изделия проверьте операционную систему и программное обеспечение для воспроизведения.

- Если данная функция используется для воспроизведения данных в формате ИКМ (PCM), нет необходимости устанавливать программный драйвер на компьютер. Однако если вы желаете использовать данную функцию для DoP-воспроизведения аудиоисточников DSD, вам понадобится установить на компьютер специальный программный драйвер.
- Чтобы воспроизводить аудиоисточники DSD, на вашем компьютере должна быть установлена программа AudirvanaPlus (платная).
- Иллюстрации меню, приведенные в настоящих инструкциях по эксплуатации, могут отличаться от реального вида отображаемых меню.

Apple, Macintosh, Mac OS и Mac OSX являются торговыми знаками компании Apple Inc., зарегистрированными в США и других странах.

### Установка программного драйвера

Название драйвера и название устройства отображаются, как "Pioneer xxxxxx". xxxxxx меняется в зависимости от изделия, при этом используется такая информация, как номер модели изделия.

#### 1 Загрузите программный драйвер.

Вы можете загрузить программный драйвер с веб-сайта компании Pioneer.

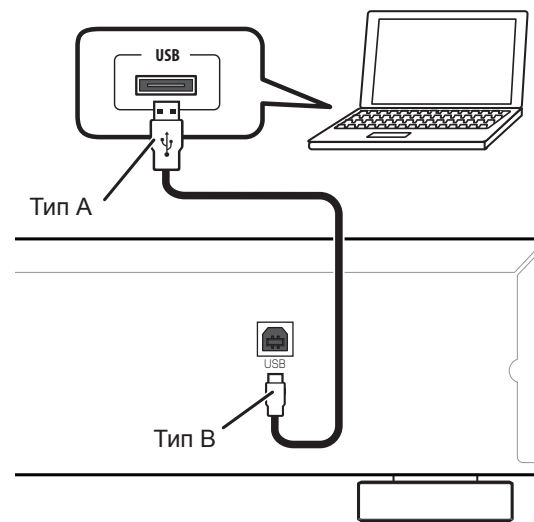
- При загрузке программного драйвера укажите папку, в которую вы хотите сохранить программу.
- В зависимости от используемого браузера или его настроек может оказаться невозможным указать папку для сохранения загружаемых файлов. В этом случае файл будет сохранен в папку, предварительно назначенную браузером.
- Программный драйвер будет загружен в формате сжатых данных ZIP. Загруженный сжатый файл будет иметь имя, такое как "Pioneer\_xxxxxx.zip".

#### 2 После завершения загрузки распакуйте сжатый файл.

Сделайте двойной щелчок мышью и т. п. на загруженном сжатом файле (программный драйвер) и распакуйте его в любое удобное место на компьютере.

#### 3 Подключите компьютер через порт USB-B на основном устройстве изделия с помощью кабеля USB, а затем включите питание.

За более подробной информацией относительно соединений обращайтесь к инструкциям по эксплуатации для используемого устройства.

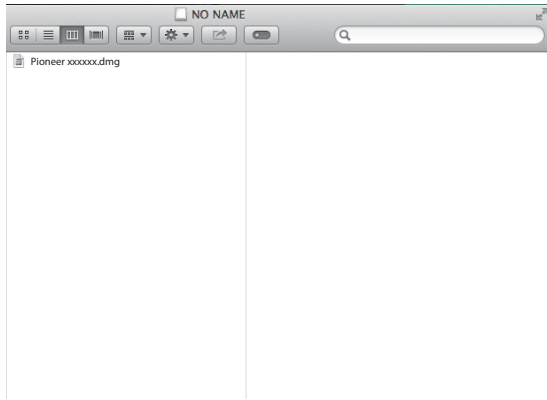


\* Порт, используемый для подключения компьютера к основному устройству изделия, в данном руководстве называется "порт **USB-B**". Фактическое название и расположение гнезда зависят от изделия.

Процедура продолжается.

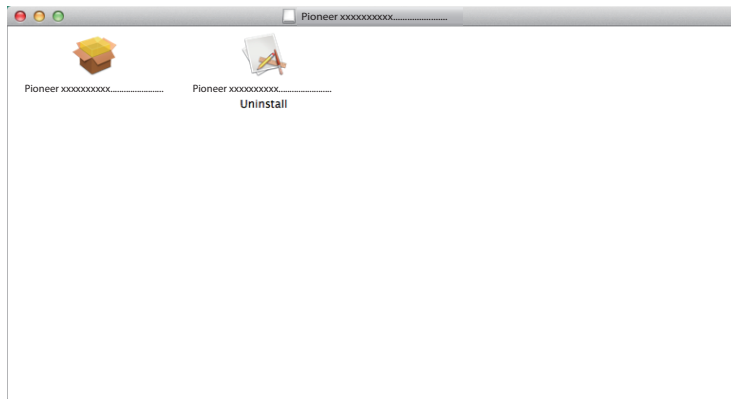
4 Переключите вход для подсоединенного устройства на источник, поддерживающий порт USB-B.

5 Сделайте двойной щелчок на файле “Pioneer xxxxxx.dmg”, расположенном внутри распакованной папки.



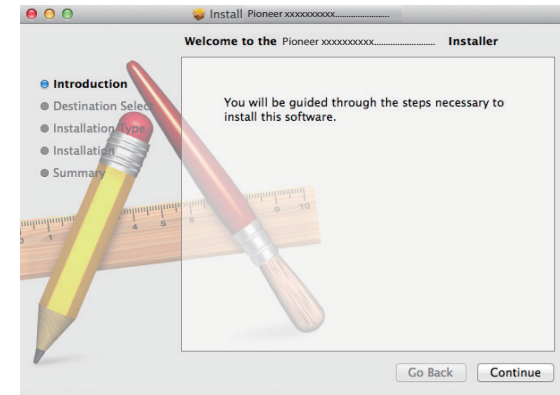
Отобразятся файл инсталлятора и файл деинсталлятора.

6 Сделайте двойной щелчок на “Pioneer xxxxxx”.



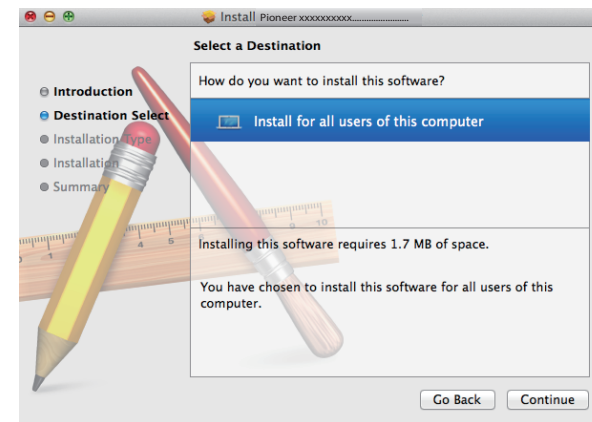
Запустится инсталлятор.

7 Щелкните на [Continue].



Отобразится экран «Выбор места назначения» (“Destination Select”).

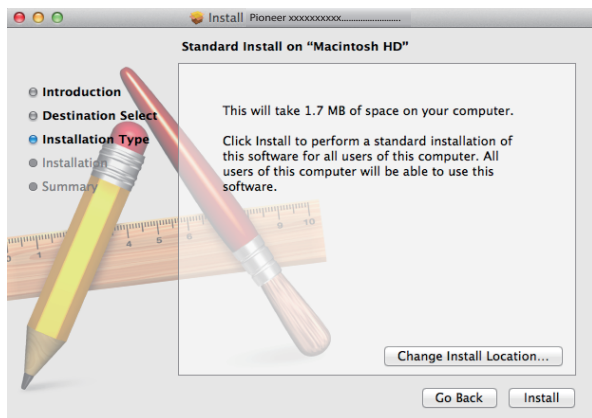
8 Выберите [Установить для всех пользователей компьютера (Install for all users of this computer)], затем щелкните на [Продолжить (Continue)].



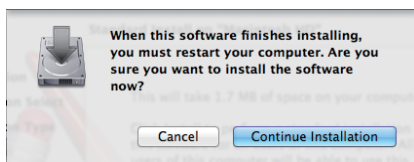
Появится экран «Тип установки» (“Installation Type”).

Процедура продолжается.

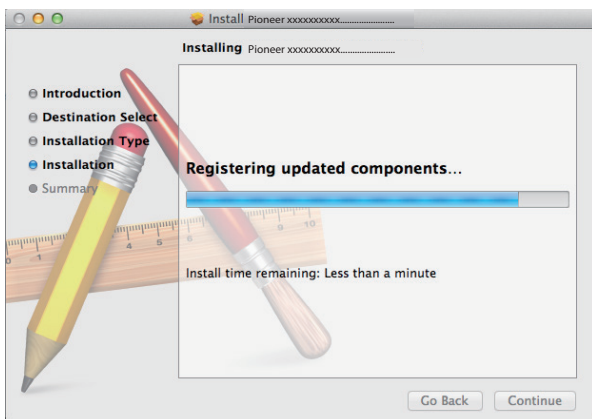
## 9 Щелкните на [Install].



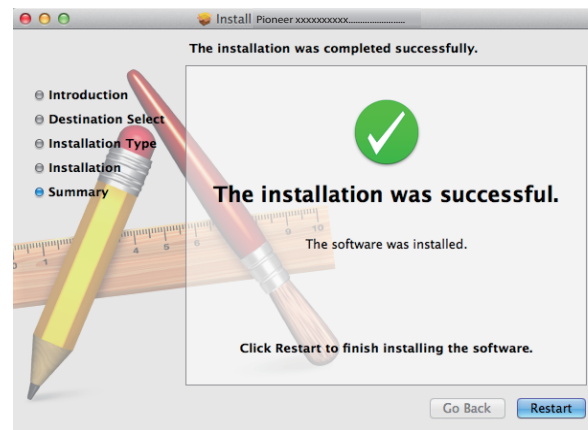
## 10 Щелкните на [Continue Installation].



Отобразится следующий экран. Подождите, пока не появятся инструкции в шаге 11.



## 11 Щелкните на [Restart].



На этом установка программного драйвера завершена.

**Процедура завершена.**

## Чтобы удалить драйвер

Если вы захотите деинсталлировать (удалить) драйвер в любое время после его установки, выполните следующую процедуру на компьютере.  
Название драйвера и название устройства отображаются, как "Pioneer xxxxxx". xxxxxx меняется в зависимости от изделия, при этом используется такая информация, как номер модели изделия.

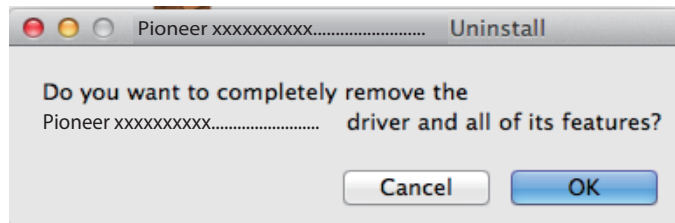
### 1 Сделайте двойной щелчок на "Pioneer xxxxxx Uninstall".

Отобразится диалог утилиты удаления программы.

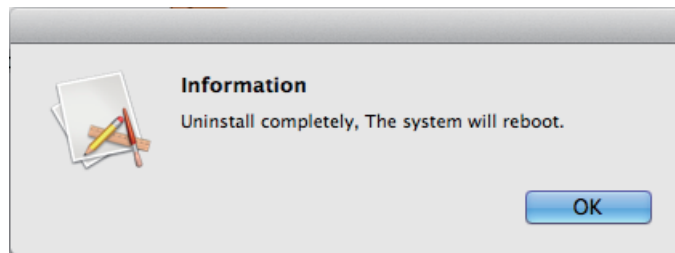
#### Примечание

- Файл "Pioneer xxxxxx Uninstall" появится после выполнения двойного щелчка на "Pioneer xxxxxx.dmg". ([См. стр. 2](#))

### 2 Щелкните [OK], чтобы выполнить процесс удаления программы.



### 3 Щелкните [OK] и завершите деинсталляцию.



Программный драйвер будет удален.

**Процедура завершена.**



# Поиск и устранение неполадок

Название драйвера и название устройства отображаются, как "Pioneer xxxxxx". xxxxxx меняется в зависимости от изделия, при этом используется такая информация, как номер модели изделия.

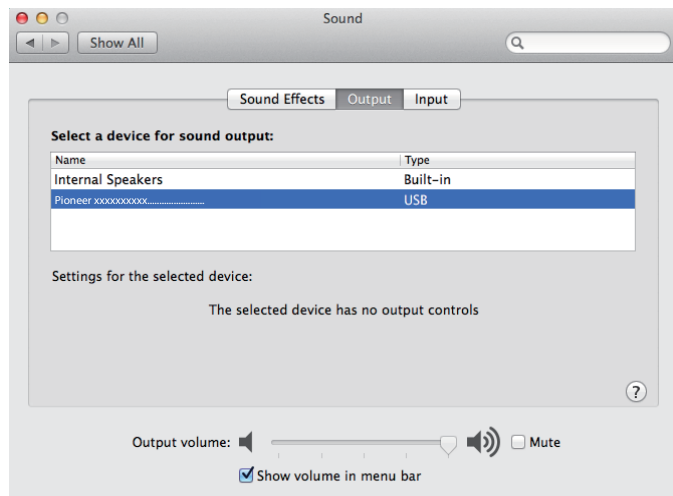
## 1. Нет звука

Не запускайте программу воспроизведения музыки на вашем компьютере, если питание устройства с портом **USB-B** выключено или если порт **USB-B** не был выбран в качестве входного источника.

Запускайте программу воспроизведения музыки на вашем компьютере только после переключения входа на порт **USB-B**.

За информацией относительно входных сигналов, поддерживаемых портом **USB-B**, обращайтесь к инструкциям по эксплуатации для используемого устройства.

- 1 Щелкните на [Системные настройки...] ⇒ [Звук (Sound)].
- 2 Выберите вкладку [Выход (Output)], затем в [Выберите устройство для воспроизведения звука (Select a device for sound output)], выберите [Pioneer xxxxxx].



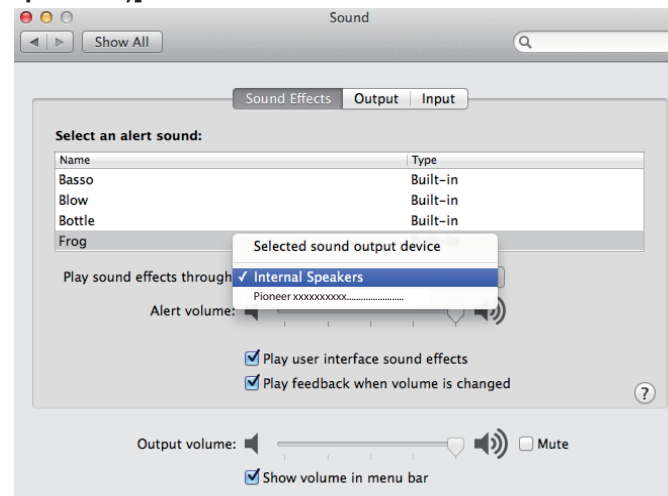
Если [Pioneer xxxxxx] не отображается, убедитесь в том, что порт **USB-B** был выбран в качестве входного источника. Затем попробуйте переподсоединить кабель или выключить и снова включить питание. После выполнения этой процедуры устройство [Pioneer xxxxxx] должно быть распознано.

**Процедура завершена.**

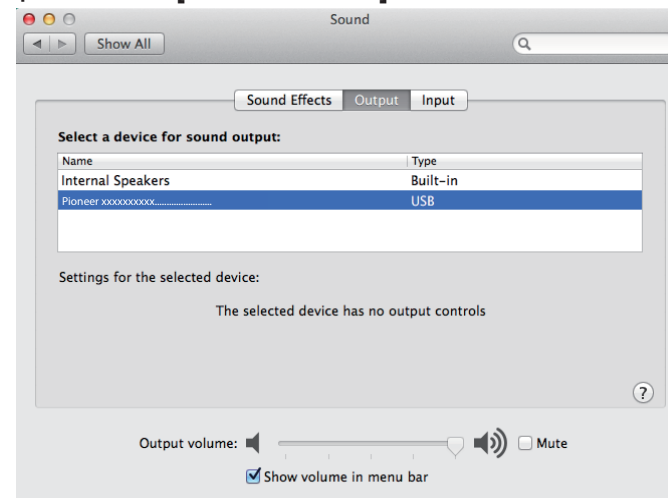
## 2. Чтобы отключить звуковую схему операционной системы

При системных настройках, заданных по умолчанию, события на компьютере могут сопровождаться звуковыми и фоническими сигналами, которые будут слышаться через громкоговорители, подсоединенные к устройству. В случае, если вы не хотите слышать эти не имеющие отношение к музыке сигналы, выполните приведенные ниже инструкции:

- 1 Щелкните на [Системные настройки...] ⇒ [Звук (Sound)].
- 2 Щелкните на вкладке [Звуковые эффекты (Sound Effects)] и для параметра [Выбранное выходное устройство для воспроизведения звука (Selected sound output device)] щелкните [Встроенные динамики (Internal Speakers)].



- 3 Выберите вкладку [Выход (Output)] и для параметра [Выберите устройство для воспроизведения звука (Select a device for sound output)] щелкните на [Pioneer xxxxxx].

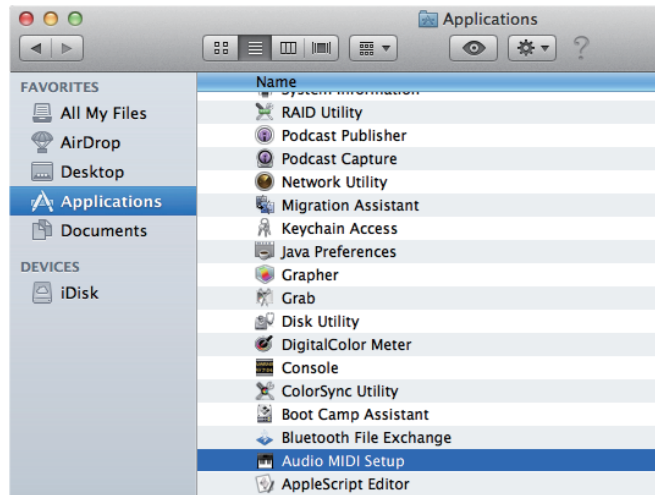
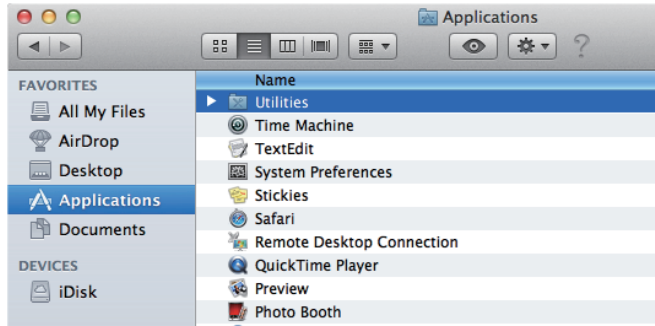


**Процедура завершена.**

### 3. Чтобы настроить частоту дискретизации для вывода аудиоданных с компьютера

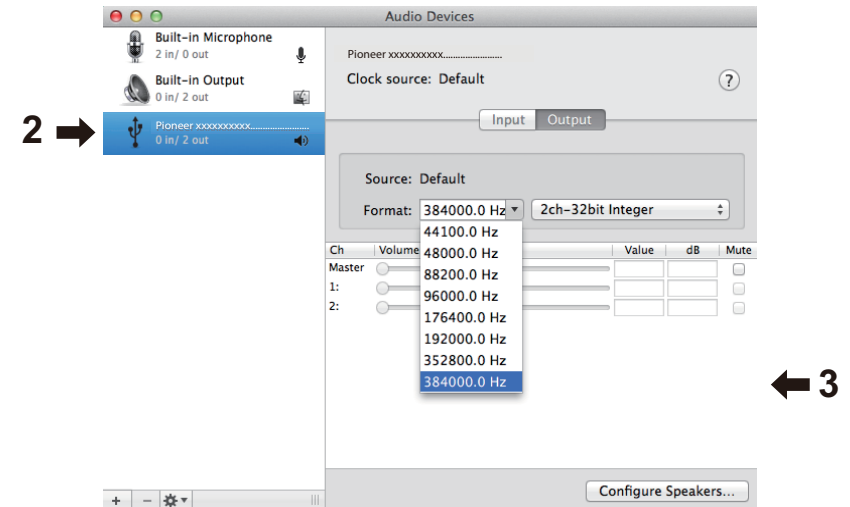
Синхронизировав частоту дискретизации воспроизводимых файлов с частотой дискретизации при передаче данных, звук можно передавать без необходимости преобразования частоты.

- 1 Щелкните на [Finder] ⇒ [Программы (Applications)] ⇒ [Служебные программы (Utilities)] ⇒ [Audio MIDI Setup].



- 2 Выберите [Pioneer xxxxxx].

- 3 Выберите скорость передачи данных и частоту дискретизации для желаемых аудиофайлов.



Процедура завершена.