

# *Marshall*

**STANMORE MULTI-ROOM**

**BEDIENUNGSANLEITUNG**

# RECHTS- UND MARKENHINWEISE

- Das Design und die Verpackung des Geräts sind das intellektuelle Eigentum der Zound Industries International AB und der Marshall Amplification PLC. © 2017 Urheberrechtlich geschützt. Die Zound Industries International AB wird im Folgenden als „Zound Industries“ oder „Hersteller“ bezeichnet.
- MARSHALL und Marshall Amps sowie deren jeweilige Logos, „Marshall“ und „Marshall“ Handelsaufmachung, sind eingetragene Markenzeichen und das intellektuelle Eigentum der Marshall Amplification PLC, und dürfen nicht ohne Erlaubnis verwendet werden. Zound Industries ist die Verwendung gestattet.
- Android™, Google Play™ und Chomecast™ sind eingetragene Markenzeichen von Google Inc.
- Apple, AirPlay, iPod, iPhone, iPad, iTunes und die Apple und AirPlay Logos sind in den USA und anderen Ländern eingetragene Markenzeichen von Apple Inc.
- Die Spotify® und die Spotify Connect® Logos sind in den USA und anderen Ländern eingetragene Markenzeichen der Spotify® Gruppe.
- Die Spotify® Software untersteht den hier einzusehenden Fremdlizenzen: <https://developer.spotify.com/esdk-third-party-licenses>.
- Die Bluetooth® Wortmarke und Logos sind die eingetragenen Markenzeichen der Bluetooth SIG Inc. und jeglicher Gebrauch durch Zound Industries steht unter Lizenz.
- Wi-Fi® ist ein eingetragenes Markenzeichen der Wi-Fi Alliance®.
- Alle anderen Markenzeichen sind Eigentum ihrer jeweiligen Besitzer und dürfen nicht ohne Erlaubnis verwendet werden.
- „Made for iPod“, „Made for iPhone“ und „Made for iPad“ bedeuten, dass ein elektronisches Zubehör speziell für die Verbindung zu iPod, iPhone oder iPad entworfen und vom jeweiligen Entwickler nach Apple Leistungsstandards zertifiziert wurde. Apple ist nicht verantwortlich für die Funktion des Geräts oder dessen Einhaltung von Sicherheits- und Regulierungsstandards. Bitte beachten Sie, dass der Gebrauch dieses Zubehörs mit iPod, iPhone oder iPad die Wireless-Leistung beeinträchtigen kann.

## HAFTUNGSAUSSCHLUSS

Bitte beachten Sie, dass die Verfügbarkeit von Dienstleistungen Dritter, einschließlich aber nicht ausschließlich Chromecast built-in™, AirPlay®, Spotify®, und die Kompatibilität dieses Gerätes mit denselben, von der Zustimmung des jeweiligen Rechteinhabers abhängt, welche zurückgezogen werden kann, sowie von der Verfügbarkeit dieser Dienstleistungen, welche terminiert werden können. Zound Industries übernimmt keine Haftung für die Verfügbarkeit von Dienstleistungen Dritter.

Die Verfügbarkeit von Dienstleistungen Dritter kann eigenständige Vereinbarungen zwischen Ihnen und dem Dritten erfordern. Zound Industries übernimmt keine Verantwortung für die Verfügbarkeit dieser Dienstleistungen.

Weitere rechtliche Informationen bezüglich des Marshall-Geräts und Informationen zu Zound Industries finden Sie auf der Website:

<http://www.marshallheadphones.com>.

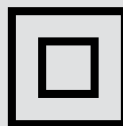
# WICHTIGE SICHERHEITSHINWEISE



- Der Blitz mit Pfeilspitzsymbol im gleichseitigen Dreieck warnt den Benutzer vor nicht isolierter, gefährlicher Spannung im Innern des Gehäuses, die einen Stromschlag verursachen kann.
  - Warnung: Um das Risiko eines Stromschlags zu reduzieren, entfernen Sie nicht die Vorder- oder Rückabdeckung. Es befinden sich keine durch den Anwender zu wartenden Teile im Inneren des Gehäuses. Wenden Sie sich bitte immer an Fachpersonal.
  - Das Ausrufezeichen im gleichseitigen Dreieck soll den Benutzer auf wichtige Bedienungs- und Wartungsanweisungen in der mitgelieferten Bedienungsanleitung aufmerksam machen.
1. Lesen Sie diese Anleitung – Die gesamte Sicherheits- und Betriebsanleitung sollte gelesen werden, bevor das Produkt in Betrieb genommen wird.
  2. Hinweise aufbewahren – Bewahren Sie alle Sicherheitshinweise und Anweisungen für die Zukunft gut auf.
  3. Warnung beachten – Beachten Sie alle Warnungen und Hinweise auf dem Gerät und in der Bedienungsanleitung.
  4. Anweisungen folgen – Folgen Sie allen Anweisungen in der Bedienungsanleitung.
  5. Nicht in der Nähe von Wasser verwenden – Verwenden Sie das Produkt nicht in der Nähe von Wasser oder Feuchtigkeit – zum Beispiel in einem feuchten Keller oder an einem Schwimmbassin oder dergleichen.
  6. Nur mit einem trockenen Tuch reinigen.
  7. Keine Belüftungsöffnungen verdecken. Den Anweisungen des Herstellers entsprechend aufstellen.
  8. Nicht in der Nähe von Hitzequellen wie einem Radiator, Heizregister, Herd oder anderen Hitze produzierenden Geräten (einschließlich eines Verstärkers) installieren.
  9. (Gilt nur für US-Stecker) Beeinträchtigen Sie nicht die Schutzfunktion des polarisierten oder geerdeten Steckers. Ein polarisierter Stecker hat zwei Kontakte unterschiedlicher Breite. Ein geerdeter Stecker hat zwei Kontakte und einen Erdungsanschluss. Der Erdungsanschluss dient Ihrer Sicherheit. Falls der mitgelieferte Stecker nicht in Ihre Steckdose passt, wenden Sie sich bitte an einen Elektriker zwecks Austauschs der veralteten Steckdose.
  10. Schützen Sie das Netzkabel davor, betreten oder gequetscht zu werden, besonders am Stecker, den Anschlussbuchsen und an der Stelle, wo diese aus dem Gerät kommen.
  11. Verwenden Sie nur vom Hersteller zugelassenes Zubehör/Accessoires.
  12. Verwenden Sie nur Wagen, Ständer, Stativhalterungen und Tische, die vom Hersteller zugelassen oder die zusammen mit dem Projektor verkauft werden. Falls Sie einen Rollwagen verwenden, dürfen Sie die Einheit Produkt/Rollwagen nur mit Vorsicht bewegen, damit Verletzungen beim möglichen Umkippen ausgeschlossen sind.



13. Trennen Sie das Gerät während eines Gewitters oder bei längerer Nichtbenutzung vom Stromnetz.
14. Überlassen Sie jegliche Wartung qualifiziertem Personal. Reparaturarbeiten sind erforderlich, wenn das Gerät in irgendeiner Weise beschädigt wurde, z. B. bei einem defekten Netzkabel oder Stecker, wenn Flüssigkeit eingetreten ist oder andere Gegenstände in das Geräteinnere gefallen sind, wenn das Gerät Regen oder Feuchtigkeit ausgesetzt war, sich nicht erwartungsgemäß bedienen lässt oder wenn es heruntergefallen ist.



Hierbei handelt es sich um ein Class II oder doppelt isoliertes Gerät. Es wurde so entworfen, dass eine Sicherheitserdung nicht notwendig ist.

## WARNUNG

- Setzen Sie das Produkt weder Regen noch Feuchtigkeit aus, um das Risiko eines Feuers oder Stromschlags zu minimieren. Tropfende, spritzende oder mit Flüssigkeit gefüllte Gegenstände, wie zum Beispiel Vasen, dürfen nicht auf das oder in die Nähe des Produkts gestellt werden.
- Der Hauptstecker wird als Trennvorrichtung verwendet. Diese muss immer betriebsbereit sein.

# INSTALLATION UND ANSCHLUSS

- Verbinden Sie das Produkt wie in dieser Bedienungsanleitung angegeben.
- Verbinden Sie das Produkt nur mit der korrekten Netzspannung wie auf dem Produkt angegeben.
- Schützen Sie das Netzkabel davor, betreten oder gequetscht zu werden, besonders am Stecker, den Anschlussbuchsen und an der Stelle, wo diese aus dem Gerät kommen
- Verwenden Sie nur Netzkabel des Typs, der in der Bedienungsanleitung oder auf dem Produkt empfohlen wird.
- Beeinträchtigen Sie nicht die Schutzfunktion des polarisierten oder geerdeten Steckers.
- Falls der mitgelieferte Stecker nicht in Ihre Steckdose passt, kontaktieren Sie einen Elektriker zwecks Austauschs der veralteten Steckdose.
- Trennen Sie das Gerät während eines Gewitters oder bei längerer Nichtbenutzung vom Stromnetz.
- Um eine ausreichende Belüftung zu gewährleisten, stellen Sie dieses Gerät nicht in einem Einbauschränk oder an einem anderen engen Platz auf. Stellen Sie das Gerät nur an einem gut belüfteten und offenen Platz auf. Die Belüftungsöffnungen sollten nicht durch Gegenstände wie Zeitungen, Tischdecken oder Vorhänge bedeckt werden.
- Keine offenen Feuerquellen, wie brennende Kerzen, auf das Produkt stellen.

# REINIGUNG UND WARTUNG

Überlassen Sie jegliche Wartung qualifiziertem Personal. Reparaturarbeiten sind erforderlich, wenn das Gerät in irgendeiner Weise beschädigt wurde, z. B. bei einem defekten Netzkabel oder Stecker, wenn Flüssigkeit eingetreten ist oder andere Gegenstände in das Geräteinnere gefallen sind, wenn das Gerät Regen oder Feuchtigkeit ausgesetzt war, sich nicht erwartungsgemäß bedienen lässt oder wenn es heruntergefallen ist.

Dieses Gerät nur mit einem trockenen Tuch reinigen.

# INFORMATIONEN ZUR ENTSORGUNG UND ZUM RECYCELN



Dieses Gerät gehört nicht in den Haushaltsmüll. Die WEEE-Regulation (Waste Electrical and Electronic Equipment) für die Entsorgung elektrischen und elektronischen Mülls gilt in allen Ländern der EU und anderen europäischen Ländern mit individueller WEEE-Regulation. Falls Sie mehr Informationen zu Sammlungs-, Wiederverwertungs- und Recycling-Systemen benötigen, kontaktieren Sie bitte Ihre örtliche oder regionale Abfallentsorgungsanlage.

# KONFORMITÄTSERKLÄRUNG



Zound Industries International AB erklärt hiermit, dass dieses Produkt die wesentlichen Anforderungen und relevanten Vorschriften der Richtlinie über die Bereitstellung von Funkanlagen 2014/53/EU sowie die RoHS-Richtlinie 2011/65/EU erfüllt.

Die Konformitätserklärung finden Sie auf der Website: <http://www.marshallheadphones.com>

# INHALTSVERZEICHNIS

## DEUTSCH

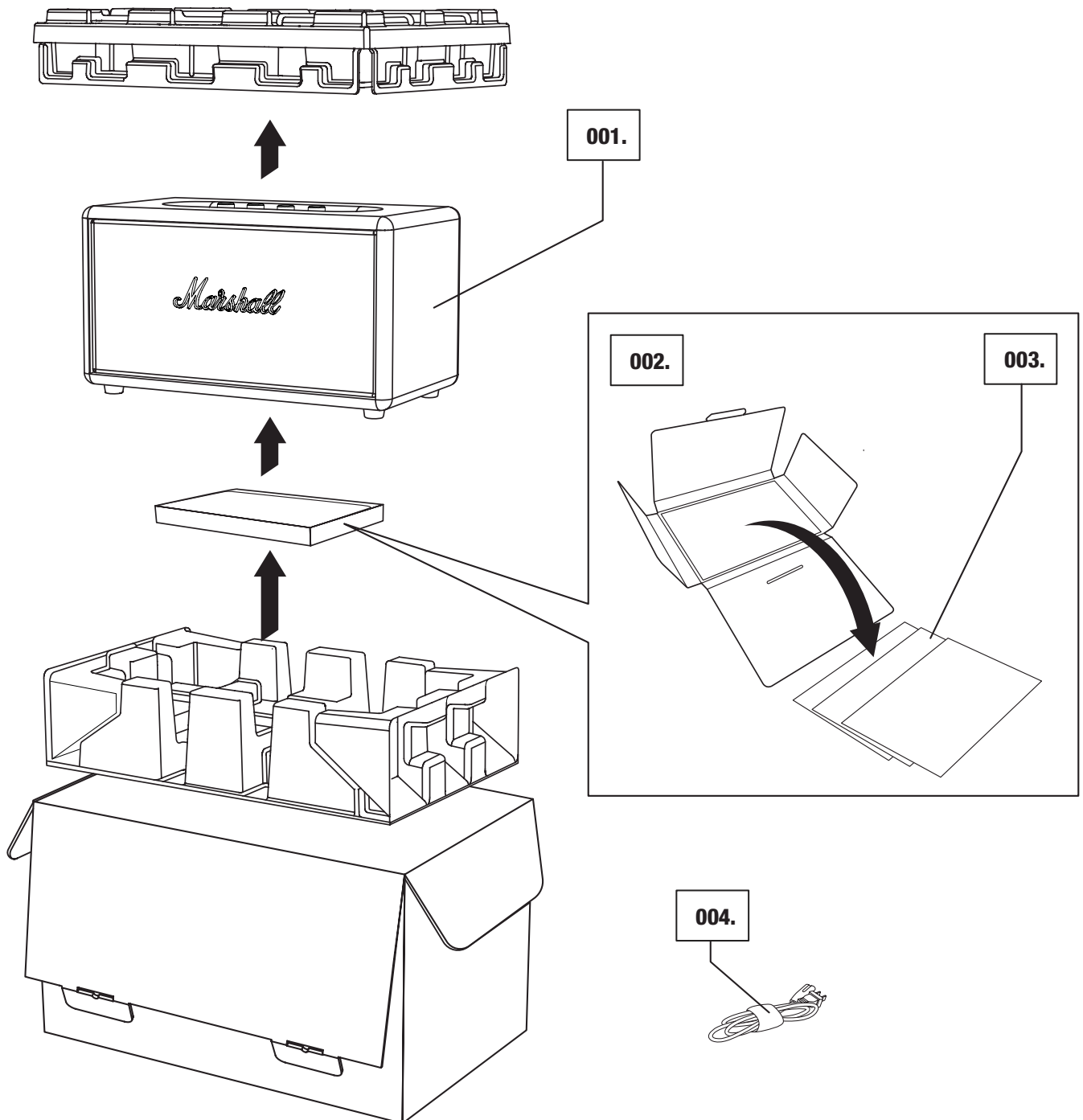
### ABSCHNITTE

#### SEITE

002.	RECHTS- UND MARKENHINWEISE
002.	HAFTUNGSAUSSCHLUSS
003.	WICHTIGE SICHERHEITSHINWEISE
004.	INSTALLATION UND ANSCHLUSS
004.	REINIGUNG UND WARTUNG
004.	INFORMATIONEN ZUR ENTSORGUNG UND ZUM RECYCELN
004.	KONFORMITÄTSERKLÄRUNG
005.	INHALTSVERZEICHNIS
006.	VERPACKUNGSGEHALT
007.	ALLGEMEINE BESCHREIBUNG
008.	ALLGEMEINE BESCHREIBUNG (FORTSETZUNG)
009.	ANSCHLUSS DES STANMORE MULTI-ROOMS
010.	EINRICHTUNG DES LAUTSPRECHERS
011.	VIELE VERBINDUNGSOPTIONEN
012.	VERBINDEN ÜBER Bluetooth® (KOPPELN)
013.	VERBINDUNG ÜBER AUX ODER RCA
014.	AUX-EINGANG – 3,5 mm STEREO-ANSCHLUSS
015.	RCA-EINGANG – RCA-ANSCHLÜSSE
016.	DIE KLANGQUELLE AUSWÄHLEN
017.	Wi-Fi®-STREAMING MIT Spotify®
018.	Wi-Fi-STREAMING VON AirPlay
019.	Wi-Fi-STREAMEN AUS Chromecast built-in
020.	Wi-Fi-STREAMING AUS DEM INTERNETRADIO
021.	VOREINSTELLUNGEN ABSPEICHERN
022.	SINGLE-MODE oder MULTI-MODE
023.	MULTI-MODE
024.	WIEDERGEHEN, PAUSE, NÄCHSTES UND VORHERIGES LIED
025.	LAUTSTÄRKE-/BASS-/HÖHENREGELUNG
026.	STANDBY-MODUS
027.	LAUTSPRECHER SOFTWARE-UPDATE
028.	EINSTELLUNGEN ZURÜCKSETZEN
029.	TECHNISCHE INFORMATIONEN
030.	PROBLEMLÖSUNG

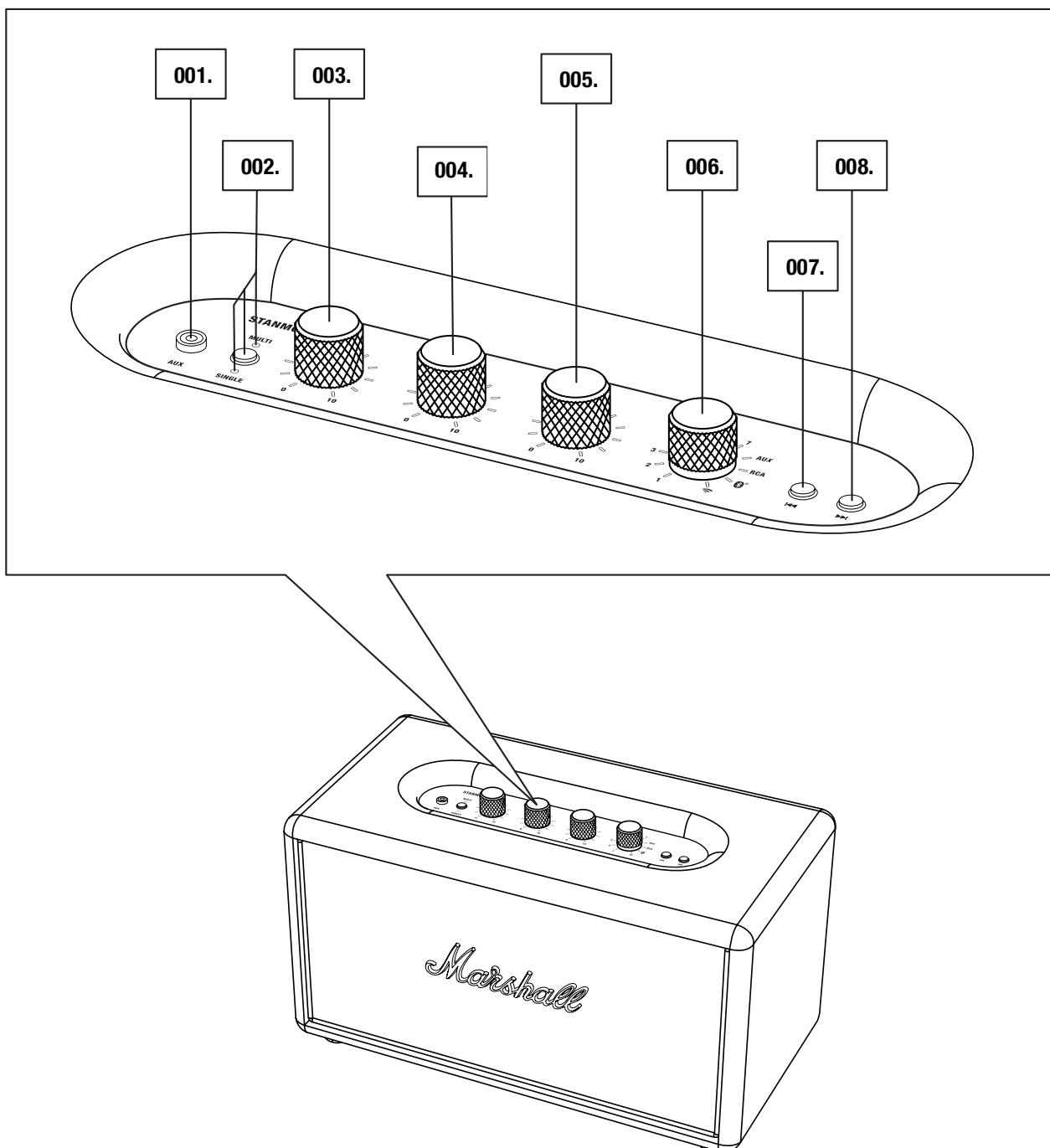
# VERPACKUNGSGEHALT

- 001. MARSHALL STANMORE MULTI-ROOM AKTIVE STEREO LAUTSPRECHER
- 002. SCHNELLSTARTANLEITUNG
- 003. WICHTIGE SICHERHEITSHINWEISE
- 004. STROMKABEL



# ALLGEMEINE BESCHREIBUNG

- 001. AUX-EINGANG FÜR 3,5 mm STEREOANSCHLUSS
- 002. SINGLE/MULTI MODE-TASTEN UND -ANZEIGER
- 003. LAUTSTÄRKEREGLER
- 004. BASSREGLER
- 005. HÖHENREGLER
- 006. QUELLENREGLER
- 007. TASTE VORHERIGES LIED
- 008. TASTE NÄCHSTES LIED



## ALLGEMEINE BESCHREIBUNG (FORTSETZUNG)

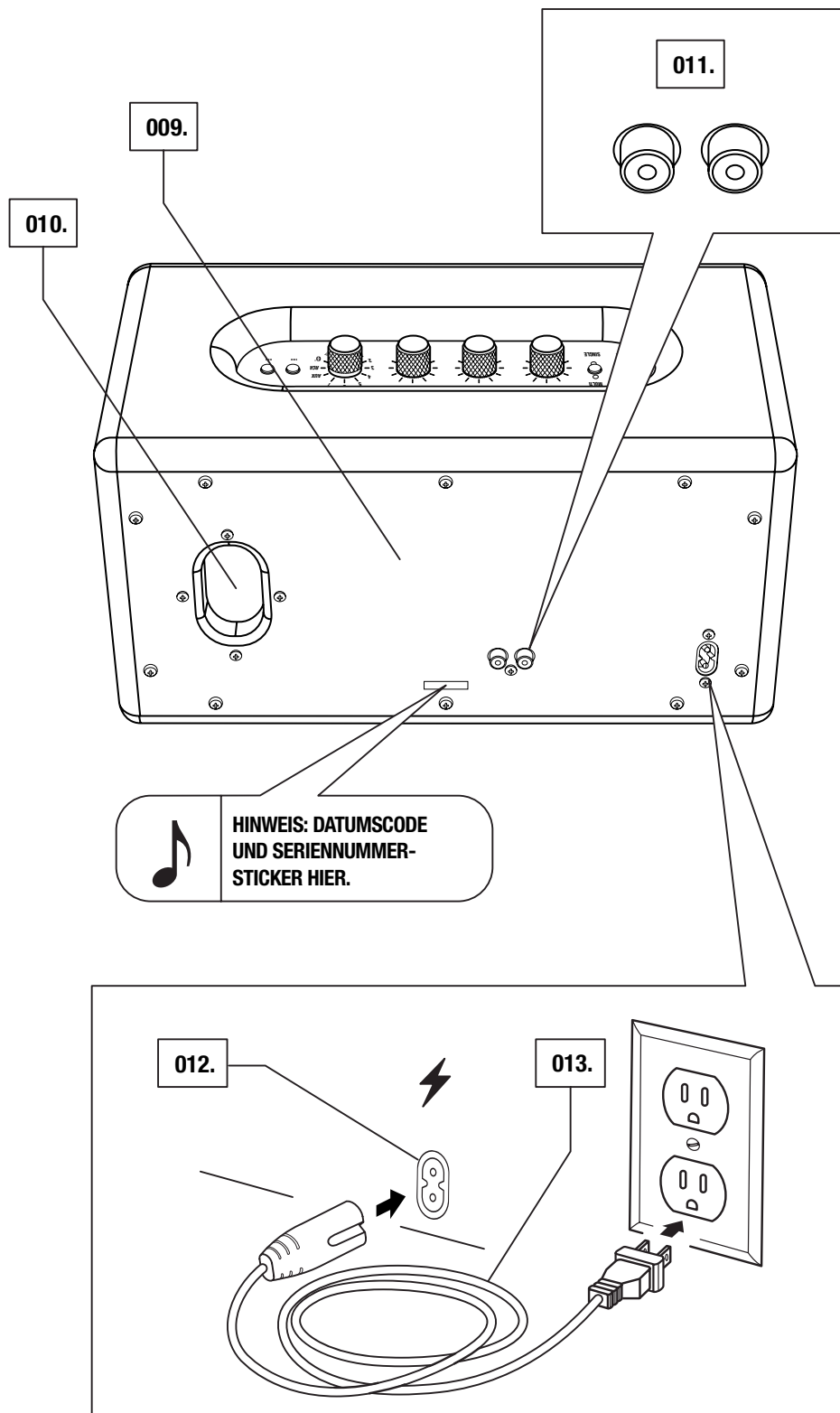
**009. RÜCKWAND**

**010. BASS PORT**

**011. RCA-EINGANG (LINKS & RECHTS)**

**012. NETZBUCHSE**

**013. NETZKABEL**





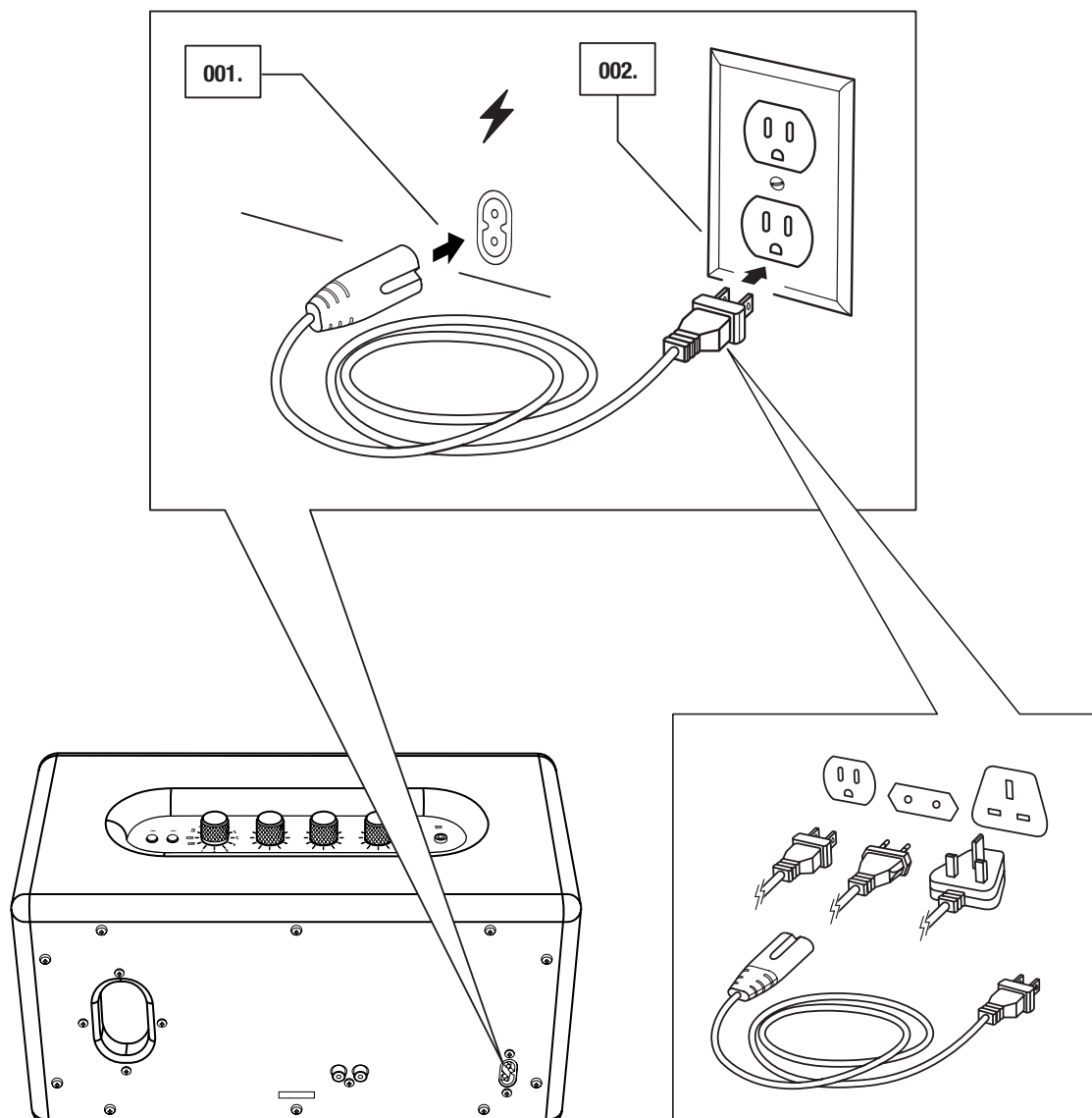
# ANSCHLUSS DES STANMORE MULTI-ROOMS

**WICHTIG: BEVOR SIE MIT PUNKT 001. UNTEN FORTFAHREN, PRÜFEN SIE, OB DAS ENTHALTENE NETZKABEL SOWIE IHR STANMORE MULTI-ROOM LAUTSPRECHER MIT IHREM STROMNETZ UND DER STECKDOSE KOMPATIBEL SIND.**

- 001. STECKEN SIE DAS NETZKABEL IN DIE STROMBUCHSE AUF DER RÜCKSEITE DES LAUTSPRECHERS.**
- 002. VERBINDEN SIE DEN STECKER MIT DER STECKDOSE.**
- 003. FALLS DER LAUTSPRECHER NOCH NICHT KONFIGURIERT WURDE, FAHREN SIE MIT DER EINRICHTUNG FORT.**



**ACHTUNG: ZIEHEN SIE IMMER DEN NETZ STECKER AUS DER STECKDOSE, BEVOR SIE IHN AUS DEM LAUTSPRECHER ZIEHEN.**



# EINRICHTUNG DES LAUTSPRECHERS

**VOR DEM GEBRAUCH IHRES MARSHALL MULTI-ROOM LAUTSPRECHERS, KONFIGURIEREN SIE DIESEN FÜR Wi-Fi® MIT DER GOOGLE HOME APP. VERWENDEN SIE DIE MULTI-ROOM APP, UM IHREN LAUTSPRECHER OPTIMAL ZU NUTZEN, MIT TITELVOREINSTELLUNGSFUNKTION, INTERNETRADIO UND VIELEM MEHR.**

- 001. LADEN SIE DIE GOOGLE HOME APP HERUNTER UND FOLGEN SIE DEN ANWEISUNGEN IN DER APP, UM IHREN LAUTSPRECHER EINZURICHTEN.**
- 002. LADEN SIE DIE MARSHALL MULTI-ROOM APP HERUNTER UND FOLGEN SIE DEN ANWEISUNGEN IN DER APP, UM IHREN LAUTSPRECHER INDIVIDUELL EINZUSTELLEN.**



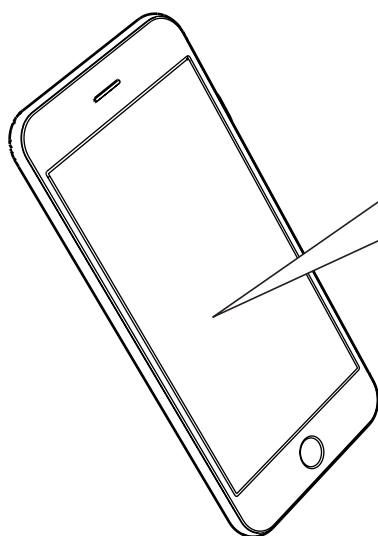
HINWEIS: NACH DER EINRICHTUNG IST DER STANMORE MULTI-ROOM MIT EINEM Wi-Fi-NETZWERK VERBUNDEN. DER LAUTSPRECHER KANN MIT DER MARSHALL MULTI-ROOM APP, Spotify®, ANDEREN MUSIK-APPS ODER EINFACH DURCH DAS DRÜCKEN UND DREHEN DER REGLER AUF DER OBERSEITE DES LAUTSPRECHERS BEDIENT WERDEN.



DOWNLOAD ON THE  
**App Store**



GET IT ON  
**Google Play**



001. **GOOGLE HOME**

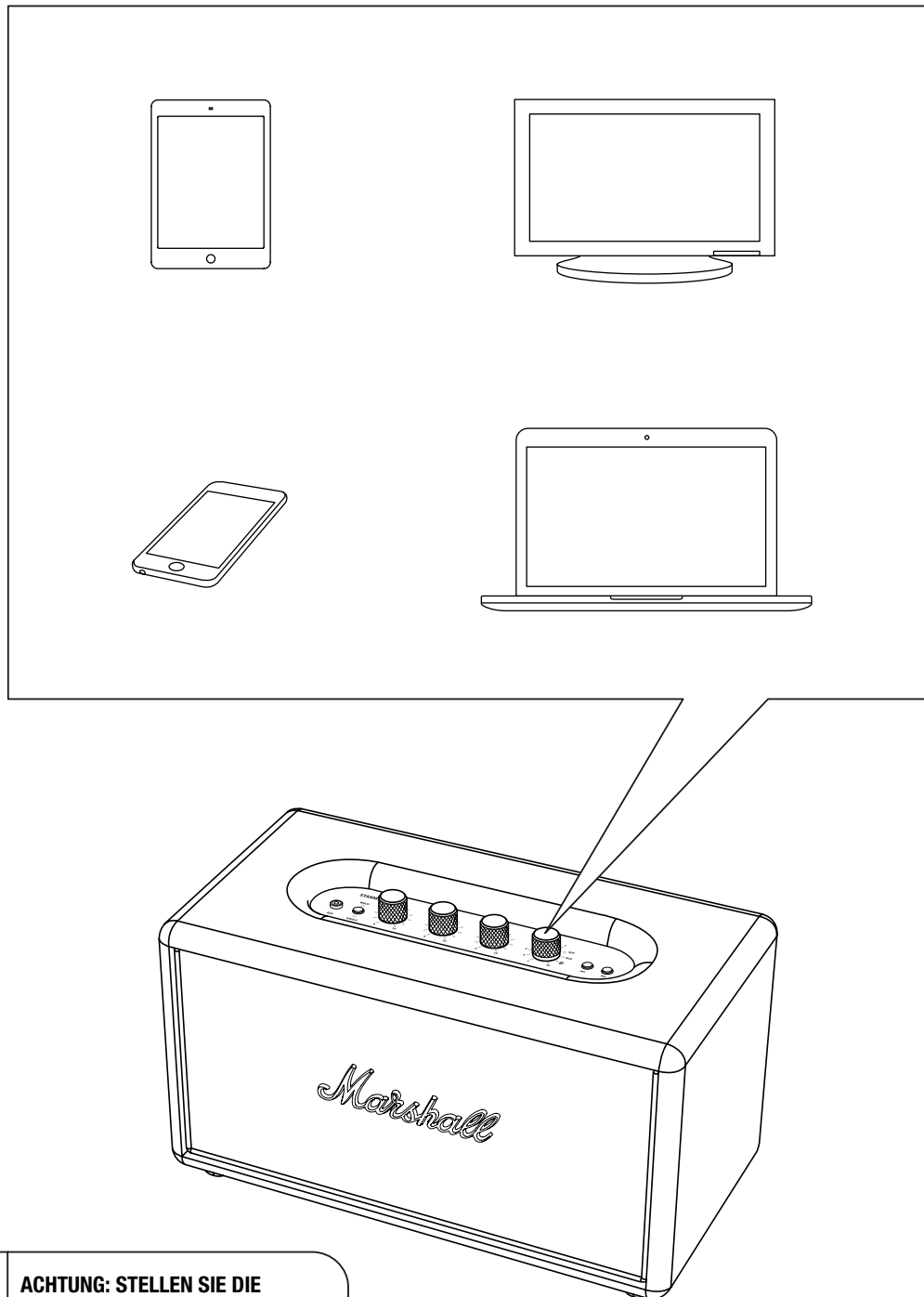
002. **MARSHALL MULTI-ROOM**



HINWEIS: BIS DER LAUTSPRECHER FÜR Wi-Fi KONFIGURIERT WURDE, KANN ER MIT DER GOOGLE HOME APP GEFUNDEN UND EINGERICHTET WERDEN.




## VIELE VERBINDUNGSOPTIONEN


ES GIBT VIELE OPTIONEN, IHREN STANMORE MULTI-ROOM ZU VERBINDEN, OB MIT IHREM TELEFON, TV, TABLET ODER PLATTENSPIELER. DIE VERBINDUNG KANN KABELLOS DURCH Wi-Fi ODER Bluetooth® ODER MIT KABEL ERFOLGEN. DIE **SOURCE** BESTIMMEN SIE DURCH DEN QUELLENREGLER.



ACHTUNG: STELLEN SIE DIE LAUTSTÄRKE AUF NIEDRIG SOWOHL AM LAUTSPRECHER ALS AUCH AM MUSIKSPIELER BEVOR SIE DIE LAUTSPRECHER BENUTZEN.

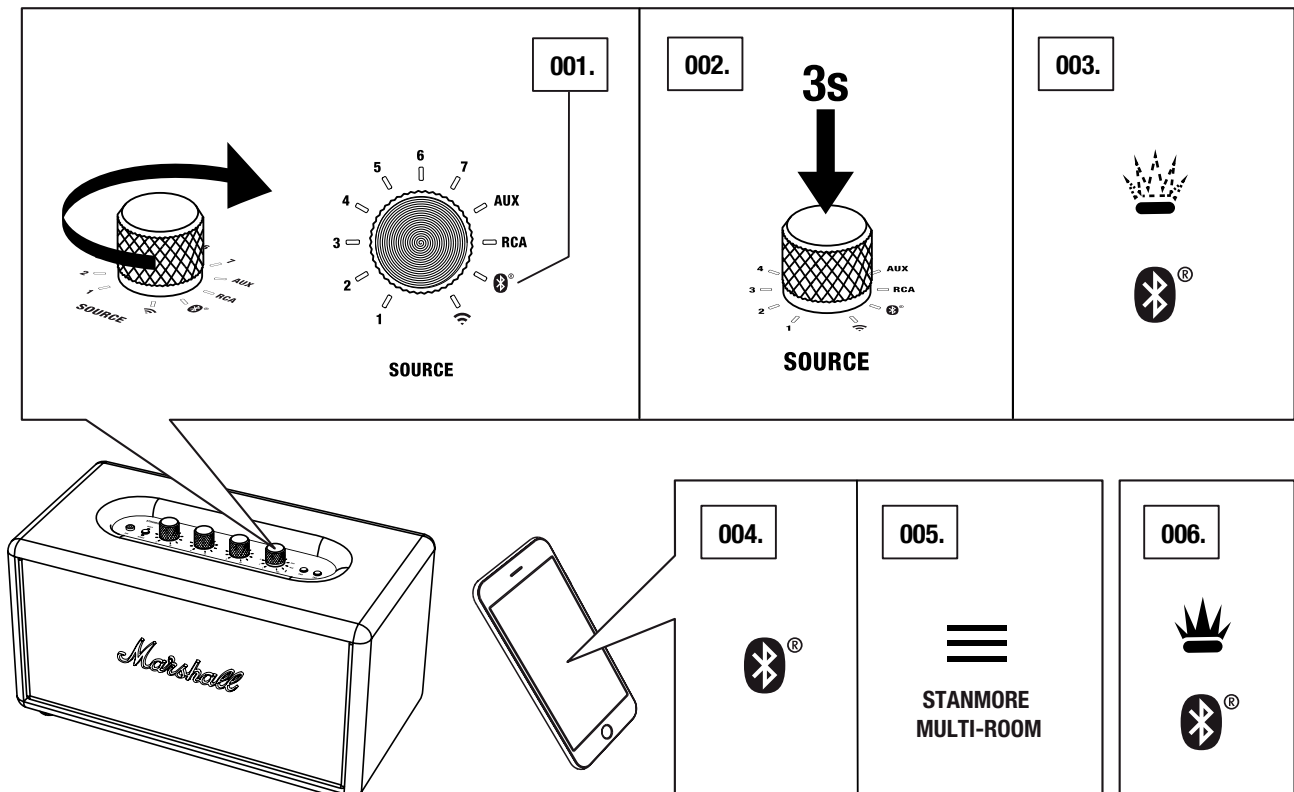
# VERBINDEN ÜBER Bluetooth® (KOPPELN)

001. DREHEN SIE DEN **SOURCE**-REGLER AUF .
002. DRÜCKEN SIE UND HALTEN SIE DEN **SOURCE**-REGLER FÜR DREI SEKUNDEN.
003. DIE  ANZEIGE BEGINNT ZU BLINKEN.
004. AKTIVIEREN SIE Bluetooth AUF IHREM GERÄT (SMARTPHONE, TABLET, COMPUTER).
005. WÄHLEN SIE STANMORE MULTI-ROOM AUF IHREM GERÄT AUS DER Bluetooth-LISTE UND AKZEPTIEREN SIE DAS KOPPELN.
006. DIE  ANZEIGE AUF IHREM LAUTSPRECHER SCHALTET AUF DAUERLICHT UND DIE EINHEITEN SIND VERBUNDEN.

DER STANMORE MULTI-ROOM SPEICHERT BIS ZU ACHT Bluetooth-GERÄTE UND VERSUCHT ZUNÄCHST DAS ZULETZT VERBUNDENE GERÄT ZU VERBINDEN. BEISPIEL: FALLS DER LAUTSPRECHER MIT FOLGENDEN GERÄTEN VERBUNDEN WAR: **A-B-C-D-E-F-G-H**, WIRD GERÄT **H** ZUERST UND GERÄT **A** ZULETZT VERBUNDEN. WENN  AUSGEWÄHLT IST, VERBINDET SICH DER LAUTSPRECHER AUTOMATISCH MIT DEN GERÄTEN IN SEINER UMGEBUNG.



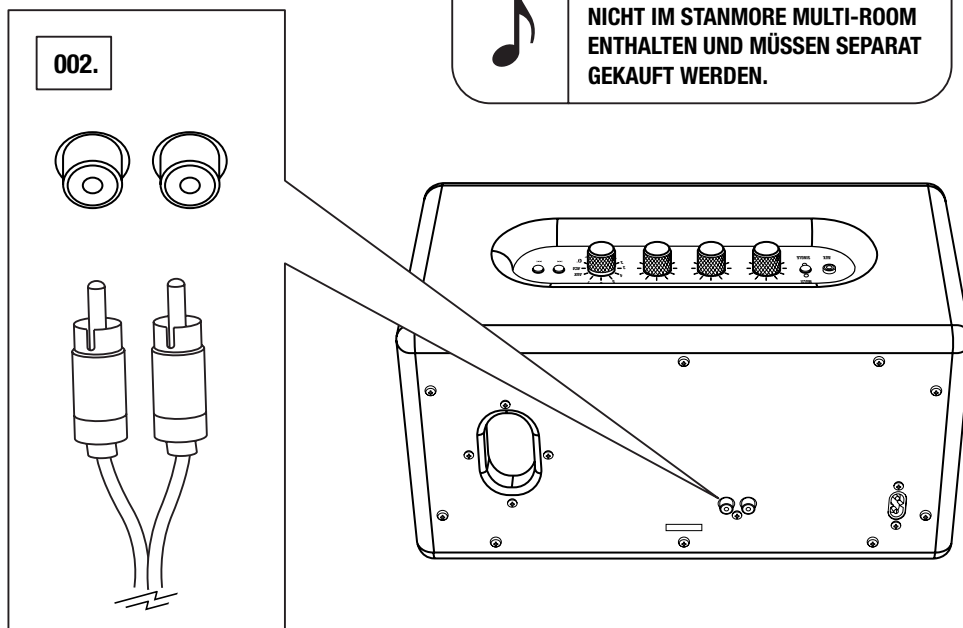
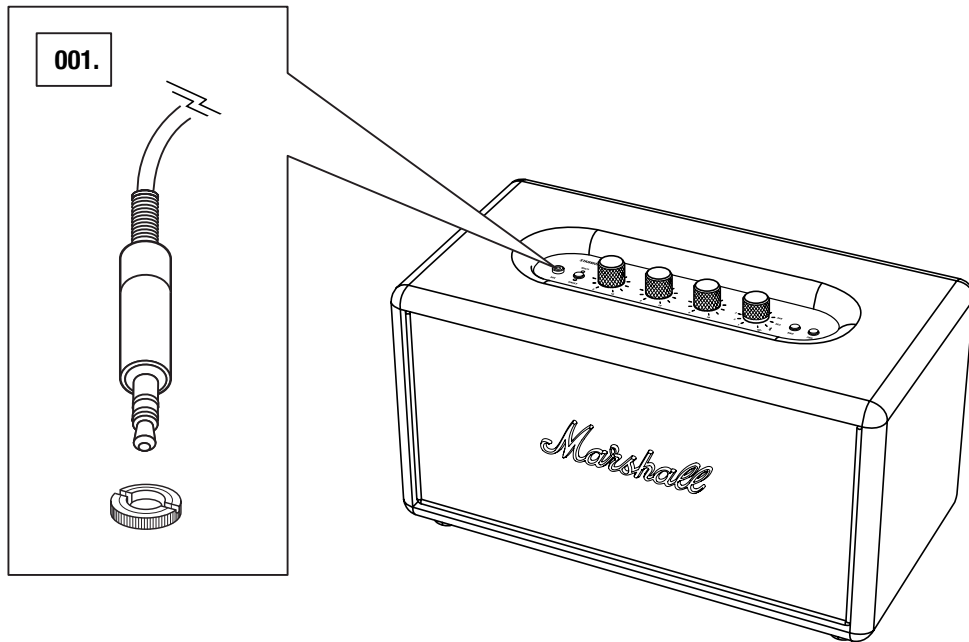
HINWEIS: FALLS DAS Bluetooth-GERÄT ZU WEIT VOM STANMORE MULTI-ROOM WEG BEWEGT WIRD, LÖST SICH DIE VERBINDUNG. BEWEGEN SIE DAS GERÄT IN EINE UNGEFÄHRE REICHWEITE VON ZEHN METERN OHNE HINDERNIS ZU DEN LAUTSPRECHERN UND DIE VERBINDUNG WIRD AUTOMATISCH WIEDERHERGESTELLT.



## VERBINDUNG ÜBER AUX ODER RCA

**NUTZEN SIE EINEN DER BEIDEN VERFÜGBAREN AUDIO-EINGÄNGE:**

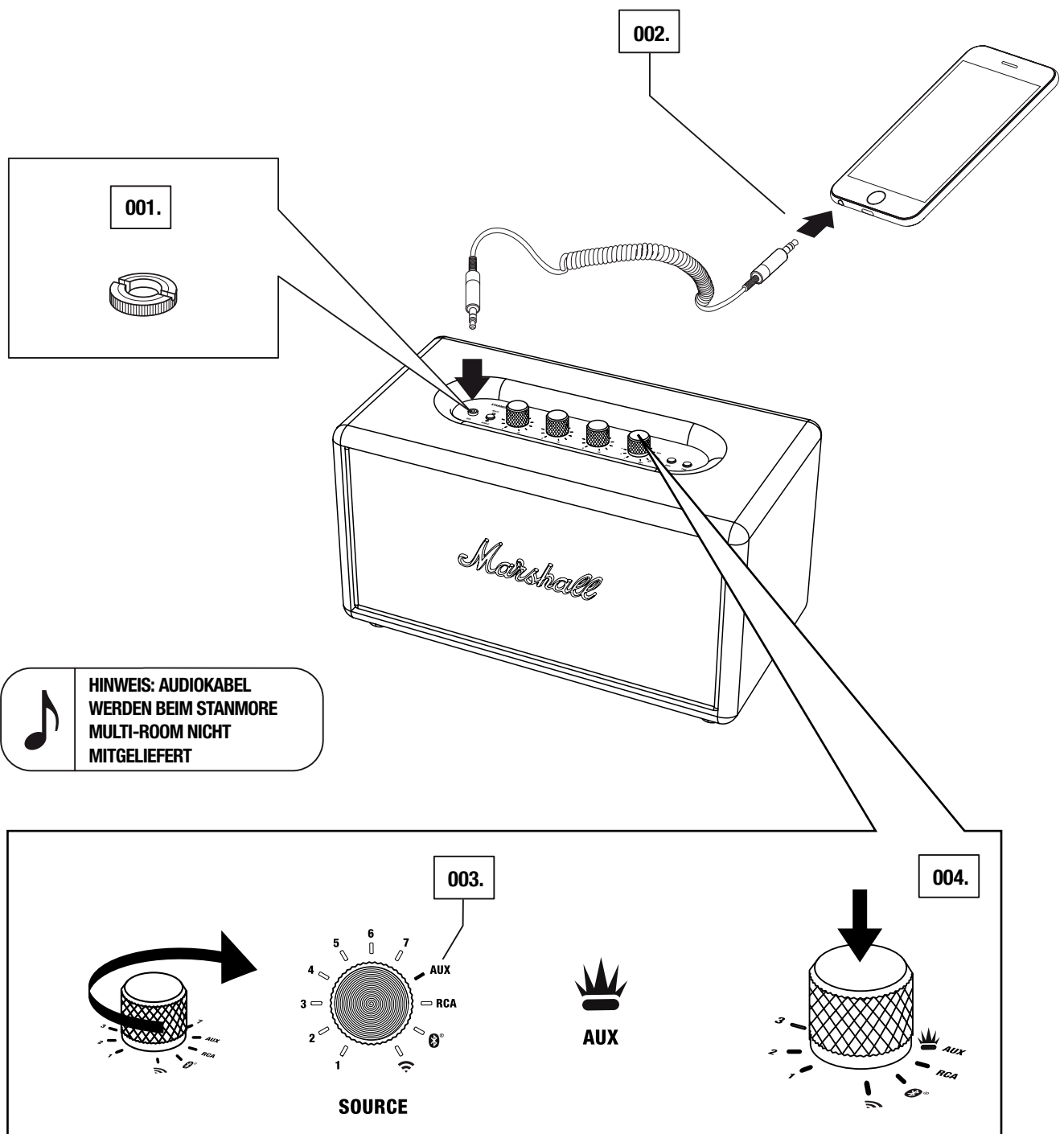
- 001. AUX – 3,5 mm STEREO-ANSCHLUSS. VERWENDEN SIE EIN KABEL MIT 3,5 mm ANSCHLUSS, UM EXTERNE AUDIOQUELLEN ZU VERBINDEN.**
- 002. RCA - RCA ANALOG EINGANG. VERWENDEN SIE EINEN RCA ANALOG EINGANG , UM IHREN CD-SPIELER ODER PLATTENSPIELER MIT EINEM RIAA-VERSTÄRKER ZU VERBINDEN.**



**HINWEIS: AUDIOKABEL SIND NICHT IM STANMORE MULTI-ROOM ENHALTEN UND MÜSSEN SEPARAT GEKAUFT WERDEN.**

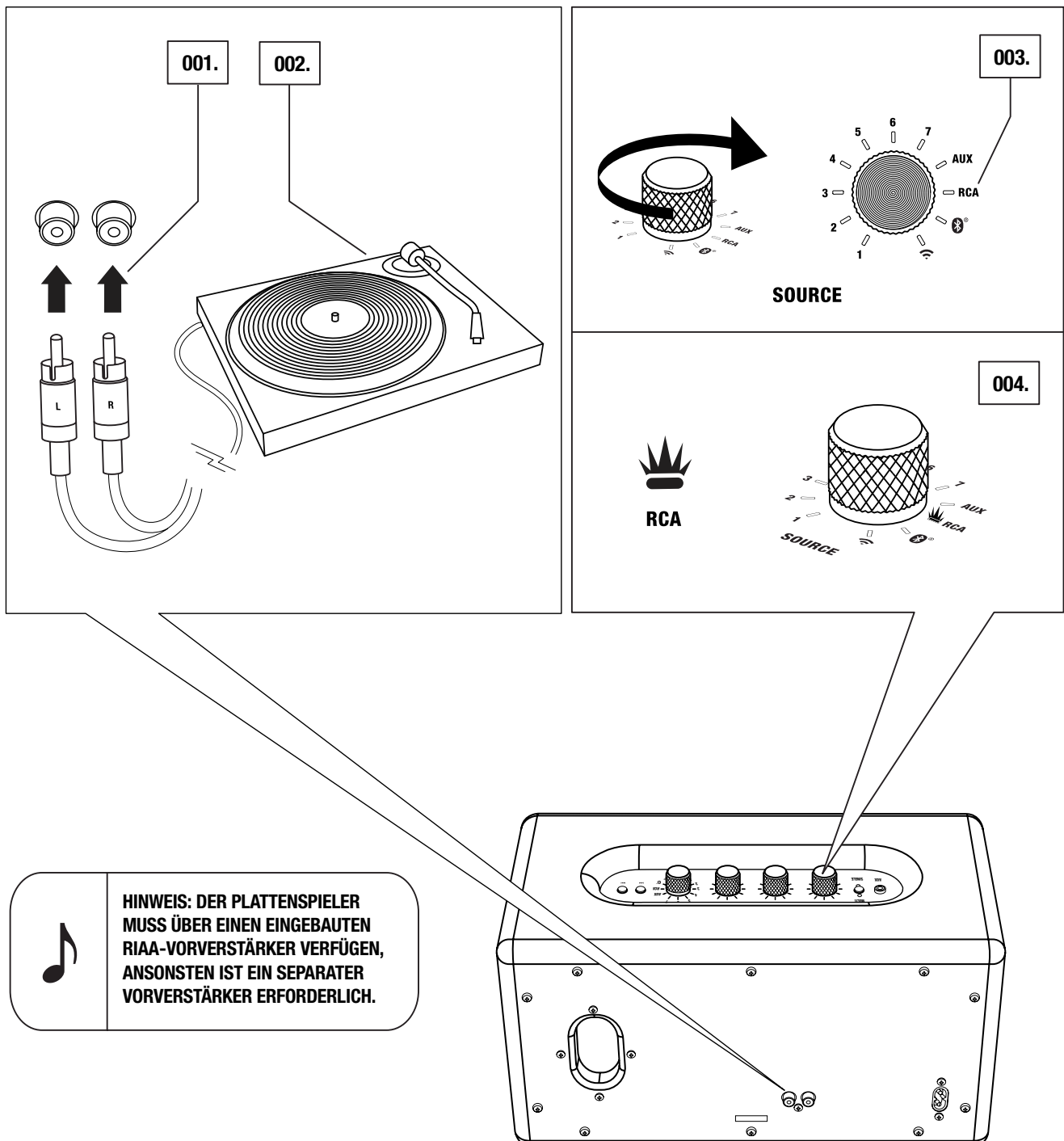
## AUX-EINGANG – 3,5 mm STEREO-ANSCHLUSS

001. VERBINDEN SIE DEN 3,5 mm STEREOSTECKER MIT DEM AUX-EINGANG AM LAUTSPRECHER.
002. VERBINDEN SIE DAS ANDERE KABELENDE MIT DEM AUDIO-AUSGANG IHRES MUSIKSPIELERS.
003. DREHEN SIE DEN **SOURCE**-REGLER AUF AUX UND DRÜCKEN SIE EINMAL.



## RCA-EINGANG – RCA-ANSCHLÜSSE

001. VERBINDEN SIE EIN KABEL MIT RCA-STECKER MIT DEN RCA-EINGÄNGEN (LINKS UND RECHTS) AUF DER RÜCKSEITE DES LAUTSPRECHERS.
002. VERBINDEN SIE DAS ANDERE ENDE DES KABELS MIT DEM AUSGANG AUF IHRER KLANGQUELLE.
003. STELLEN SIE DEN **SOURCE**-REGLER AUF RCA UND DRÜCKEN SIE EINMAL.




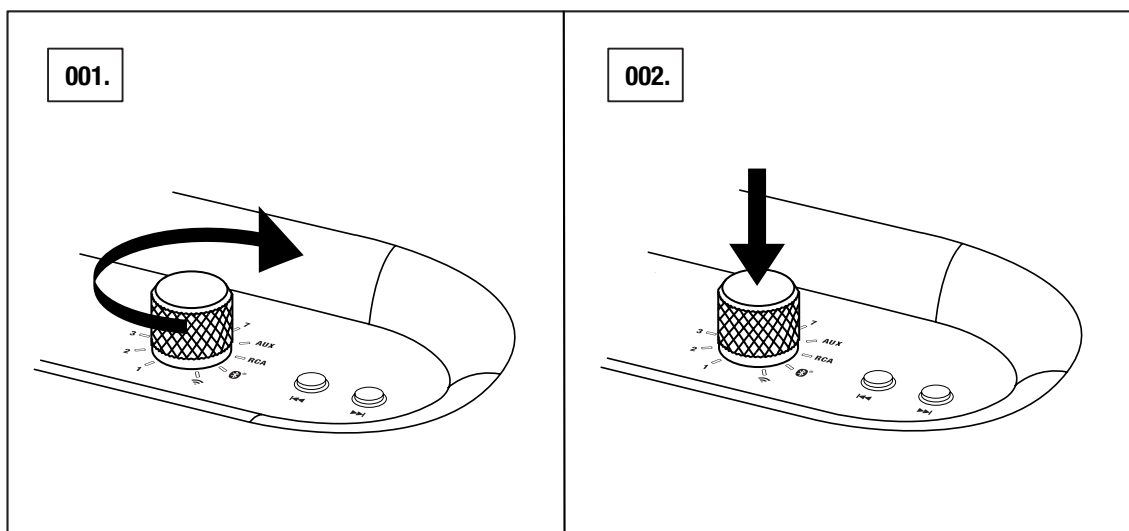
# DIE KLANGQUELLE AUSWÄHLEN

WÄHLEN SIE DIE KLANGQUELLE UND ZUVOR GESPEICHERTE Wi-Fi-VOREINSTELLUNGEN DURCH DREHEN DES **SOURCE**-REGLERS.

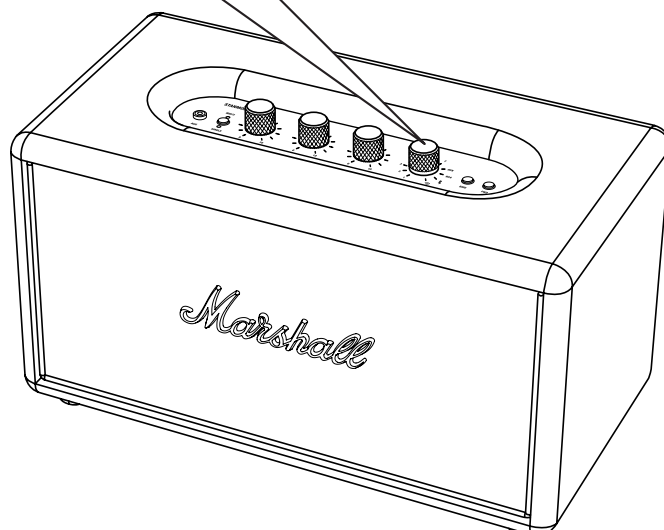
001. DREHEN SIE DEN **SOURCE**-REGLER AUF DIE POSITION DER GEWÜNSCHTEN QUELLE.

002. DRÜCKEN SIE DEN **SOURCE**-REGLER, UM DIE QUELLE AUSZUWÄHLEN:

- 1-7 – Wi-Fi-STREAMING ÜBER VOREINSTELLUNGEN 1-7
- AUX – 3,5 mm STEREO-ANSCHLUSS
- RCA – RCA-EINGANG AUF DER RÜCKSEITE DES LAUTSPRECHERS
-  – Bluetooth-GERÄT
-  – Wi-Fi-STREAMING, Spotify Connect® ODER INTERNETRADIO



HINWEIS: FALLS DIE GEWÄHLTE VOREINSTELLUNG (1-7) LEER IST, BLEIBT DER LAUTSPRECHER IN SEINEM AKTUELLEN MODE.

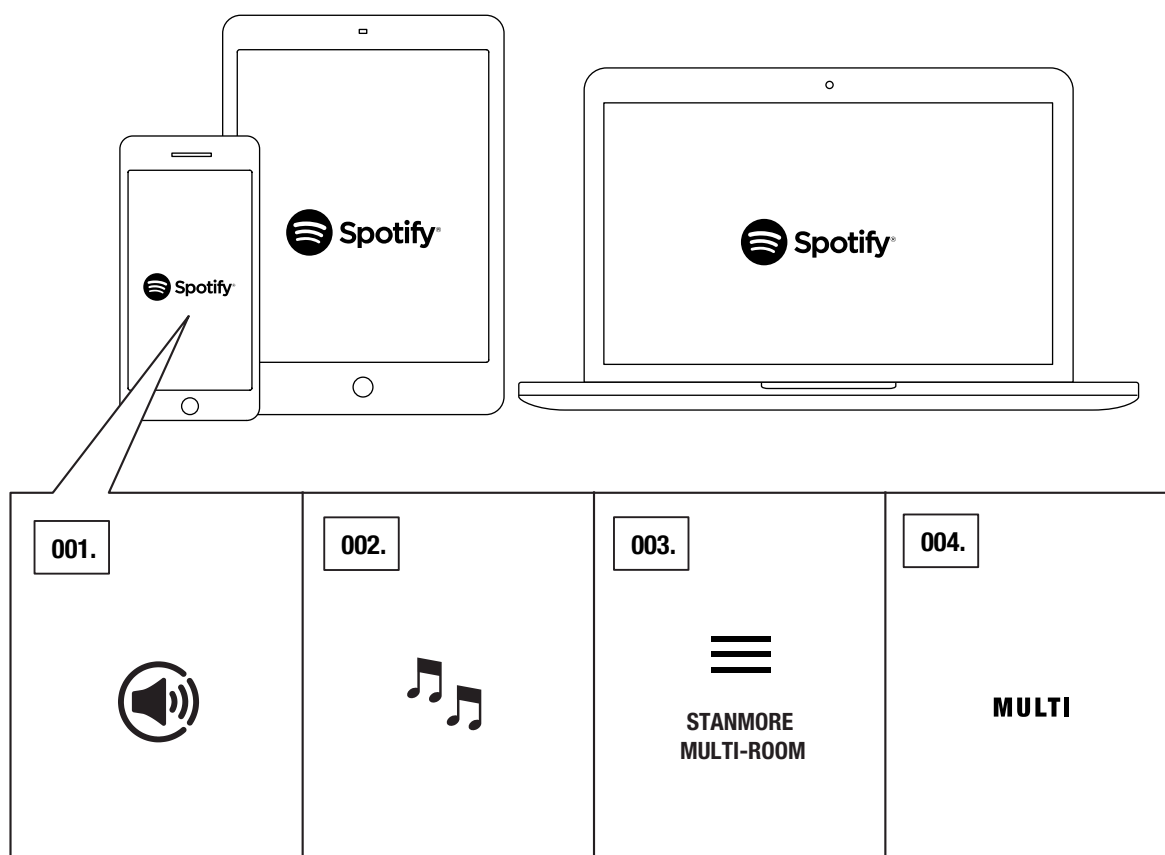




## Wi-Fi®-STREAMING MIT Spotify®

**Spotify Connect® LÄSST SIE IHRE LAUTSPRECHER AUS DER Spotify APP REGELN.**

- 001. ÖFFNEN SIE DIE Spotify APP AUF IHREM TELEFON, TABLET ODER PC MIT DEMSELBEN Wi-Fi-NETZWERK WIE MIT IHREM MULTI-ROOM LAUTSPRECHER.**
- 002. SPIELEN SIE EIN LIED AUF Spotify UND WÄHLEN SIE „VERFÜGBARE GERÄTE“ IN DER Spotify APP.**
- 003. WÄHLEN SIE IHREN MULTI-ROOM LAUTSPRECHER IN DER Spotify APP UND IHRE MUSIK WIRD LAUT ABGESPIELT.**
- 004. UM AUDIO IM MULTI-MODE ZU STREAMEN, DRÜCKEN SIE DIE **SINGLE/MULTI MODE**-TASTE AUF DEM LAUTSPRECHER ODER STELLEN SIE DEN LAUTSPRECHER AUF MULTI IN DER MARSHALL MULTI-ROOM APP. ANSTATT DEN LAUTSPRECHER IN DER Spotify APP AUSZUWÄHLEN, WÄHLEN SIE GRUPPEN MULTI.**

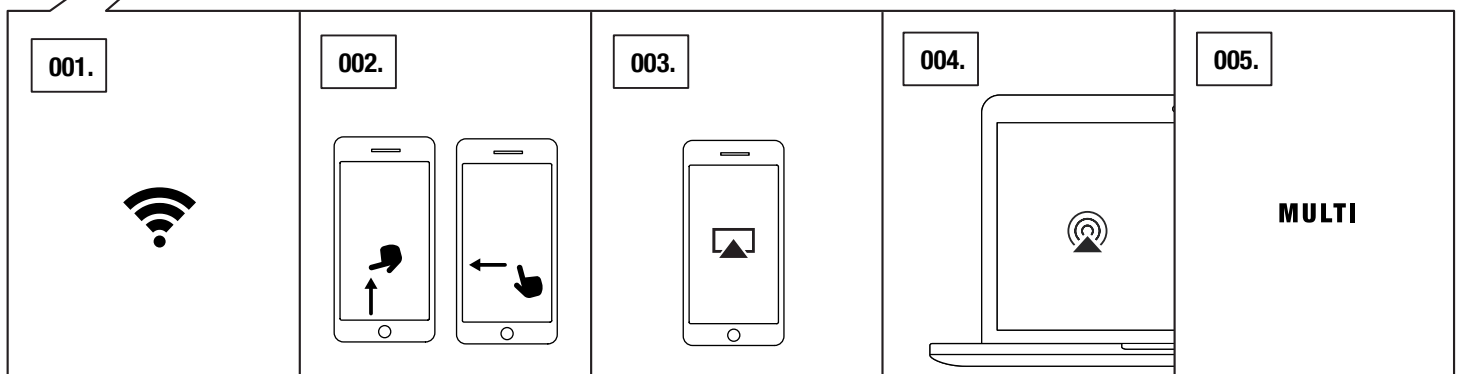
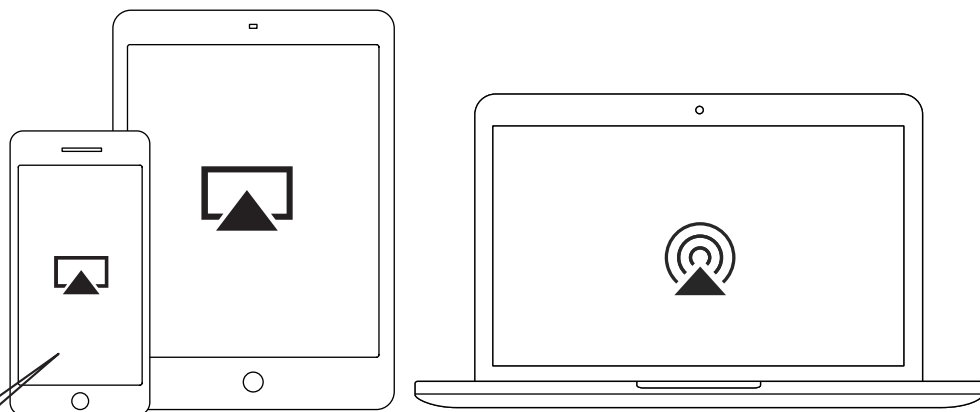


HINWEIS: SIE BENÖTIGEN EIN  
Spotify Premium® KONTO UM  
Spotify Connect ZU VERWENDEN.

## Wi-Fi-STREAMING VON AirPlay

MIT AirPlay KÖNNEN SIE JEDE BELIEBIGE TONQUELLE VON IHREM iOS-GERÄT ODER APPLE COMPUTER AUF IHREN LAUTSPRECHER STREAMEN.

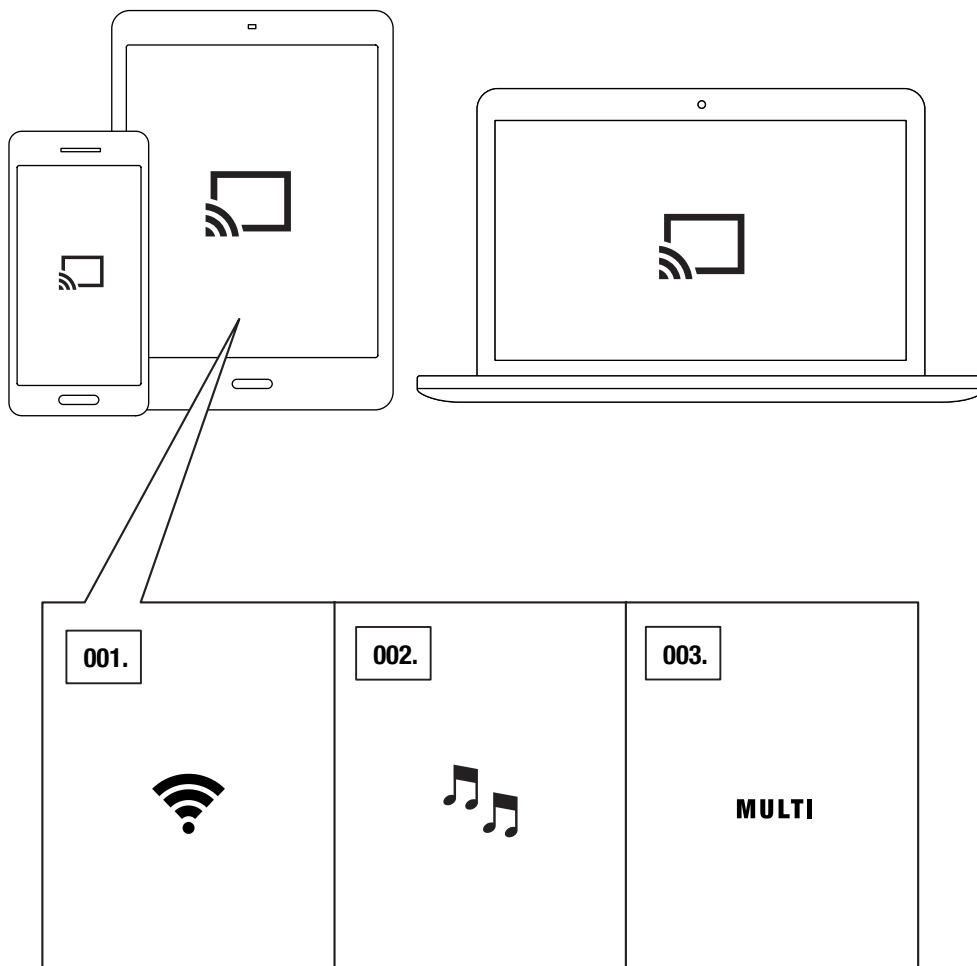
001. VERBINDEN SIE IHR iOS-GERÄT ODER IHREN APPLE COMPUTER MIT DEMSELBEN Wi-Fi-NETZWERK WIE IHREN MULTI-ROOM LAUTSPRECHER.
002. AUF IHREM iOS-GERÄT WISCHEN SIE AUF DEM BILDSCHIRM VON UNTEN NACH OBEN, UM DAS KONTROLLZENTRUM ZU ÖFFNEN UND WISCHEN SIE HORIZONTAL, UM DEN BILDSCHIRM AKTUELLER TITEL ZU FINDEN.
003. TIPPEN SIE AUF DAS AirPlay-SYMBOL, UM DIE LISTE DER VERFÜGBAREN AirPlay-GERÄTE ZU FINDEN, WÄHLEN SIE IHREN MULTI-ROOM LAUTSPRECHER
004. UM AUDIO VON IHREM APPLE COMPUTER ZU STREAMEN, UND ÖFFNEN SIE iTunes. TIPPEN SIE AUF DAS AirPlay-SYMBOL AUF DEM LAUTSTÄRKEREGLER. WÄHLEN SIE IHREN MULTI-ROOM LAUTSPRECHER.
005. UM AUDIO IM MULTI-MODE ZU STREAMEN, DRÜCKEN SIE DIE **SINGLE/MULTI MODE**-TASTE AUF IHREM LAUTSPRECHER ODER STELLEN SIE DEN LAUTSPRECHER AUF MULTI IN DER APP. ÖFFNEN SIE DIE LISTE DER VERFÜGBAREN AirPlay-GERÄTE UND WÄHLEN SIE GRUPPEN MULTI.



## Wi-Fi-STREAMEN AUS Chromecast built-in

**Chromecast built-in IST EINE PLATTFORM, DIE SIE IHRE LIEBLINGSMUSIK VON IHREM SMARTPHONE, TABLET ODER COMPUTER DIREKT AUF IHREN LAUTSPRECHER STREAMEN LÄSST. Chromecast Built-in IST IN DEN MEISTEN MARKTÜBLICHEN MUSIKAPPS VERFÜGBAR.**

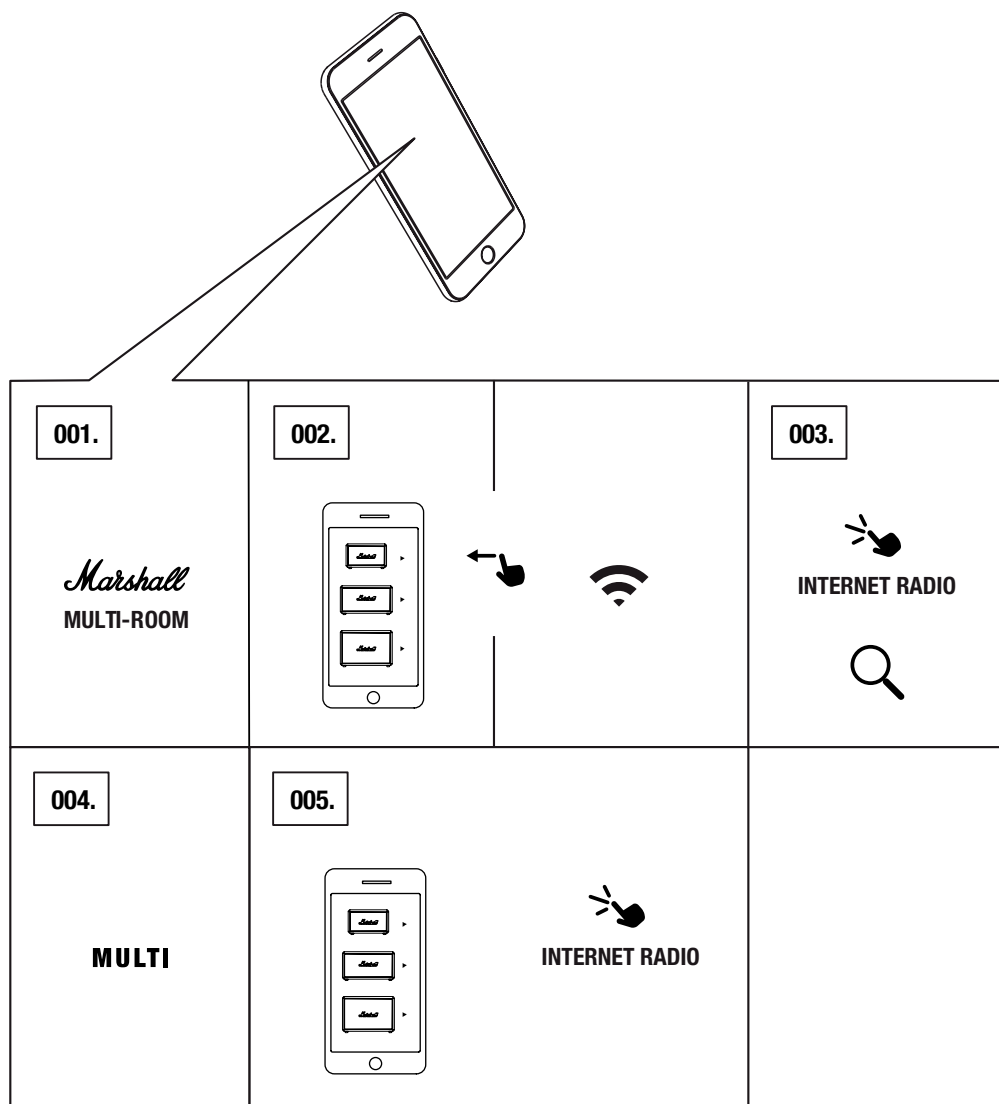
- 001. VERBINDEN SIE IHR GERÄT MIT DEMSELBEN Wi-Fi-NETZWERK WIE IHREN MULTIROOM-LAUTSPRECHER.**
- 002. SPIELEN SIE MUSIK IN IHRER LIEBLINGSMUSIK-APP.**
- 003. TIPPEN SIE AUF DAS Chromecast built-in-SYMBOL IN IHRER MUSIK-APP UND WÄHLEN SIE IHREN MULTI-ROOM-LAUTSPRECHER.**



# Wi-Fi-STREAMING AUS DEM INTERNETRADIO

IHR LAUTSPRECHER HAT EINEN EINGEBETTETEN INTERNETRADIODIENST, DER IHNEN ZUGANG ZU TAUSENDEN VON RADIOSENDERN AUF DER GANZEN WELT BIETET.

001. ÖFFNEN SIE DIE MARSHALL MULTI-ROOM APP.
002. TIPPEN SIE AUF DEN MULTI-ROOM-LAUTSPRECHER UND WISCHEN SIE AUF Wi-Fi IM MENÜ.
003. TIPPEN SIE AUF INTERNETRADIO UND WÄHLEN SIE ODER SUCHEN SIE EINE INTERNETRADIOSTATION ZUM ABSPIELEN.
004. UM RADIO IM MULTI-MODE ZU STREAMEN, DRÜCKEN SIE DIE **SINGLE/MULTI MODE**-TASTE AUF DEM LAUTSPRECHER ODER STELLEN SIE DEN LAUTSPRECHER AUF MULTI IN DER MARSHALL MULTI-ROOM APP.
005. IN DER APP WÄHLEN SIE EINEN DER LAUTSPRECHER IN DER MULTI MODE GRUPPE UND WÄHLEN SIE EINE INTERNETRADIOSTATION ZUM STREAMEN.

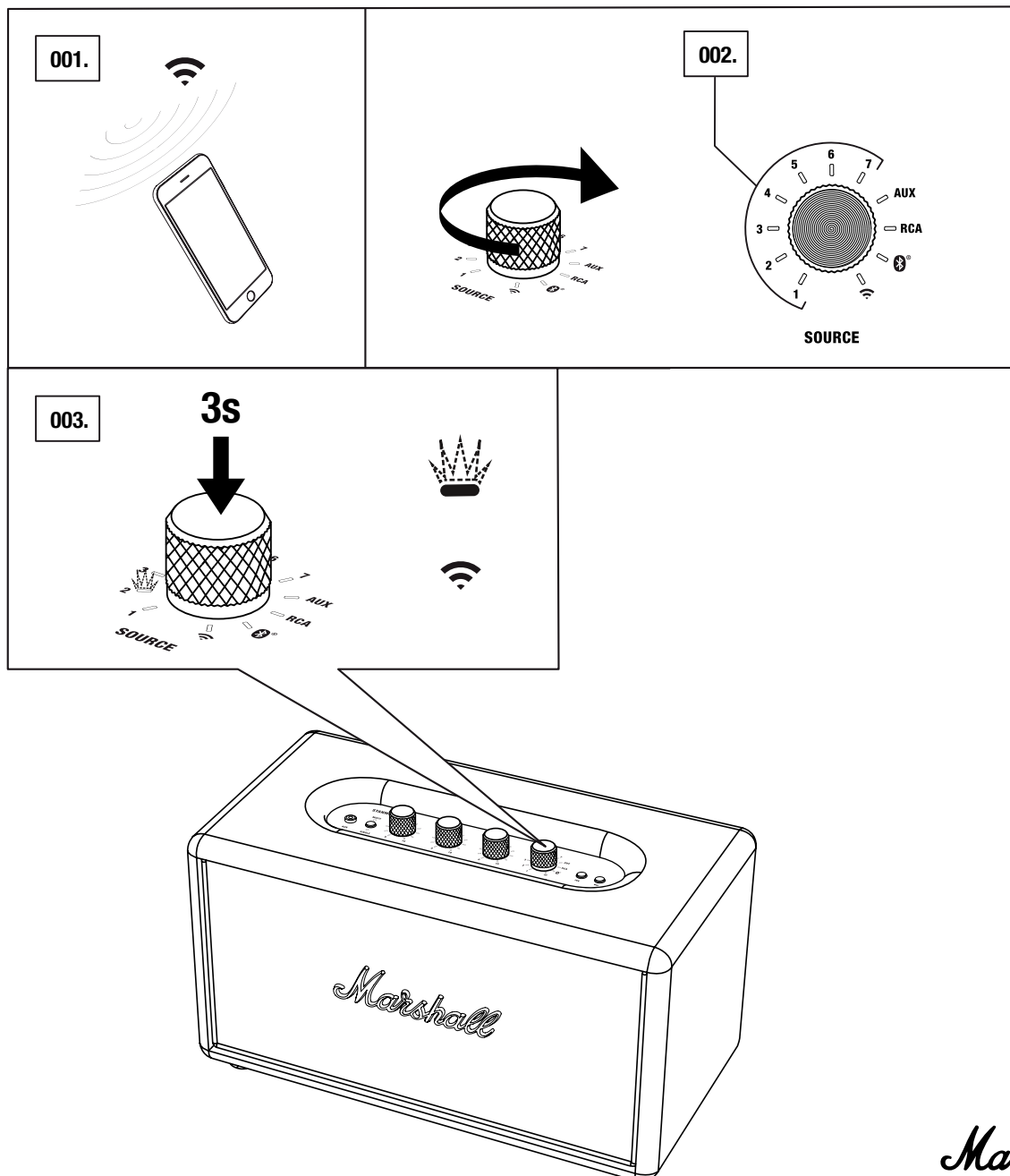


# VOREINSTELLUNGEN ABSPEICHERN

DER STANMORE MULTI-ROOM KANN BIS ZU SIEBEN VOREINSTELLUNGEN ZUM SOFORTIGEN STREAMEN ÜBER Wi-Fi SPEICHERN.

001. SPIELEN SIE DIE Spotify-PLAYLISTE ODER DEN INTERNETRADIOKANAL AB, DEN SIE SPEICHERN MÖCHTEN.
002. DREHEN SIE AM **SOURCE**-REGLER UM DIE SPEICHERPOSITION (1-7) FÜR IHRE VOREINSTELLUNG ZU WÄHLEN.
003. DRÜCKEN SIE DEN **SOURCE**-REGLER LÄNGER ALS DREI SEKUNDEN, UM DIE VOREINSTELLUNG ZU SPEICHERN. ÄLTERE VOREINSTELLUNGEN WERDEN ÜBERSCHRIEBEN.

VOREINSTELLUNGEN KÖNNEN AUCH IN DER MARSHALL MULTI-ROOM APP VERWALTET WERDEN.

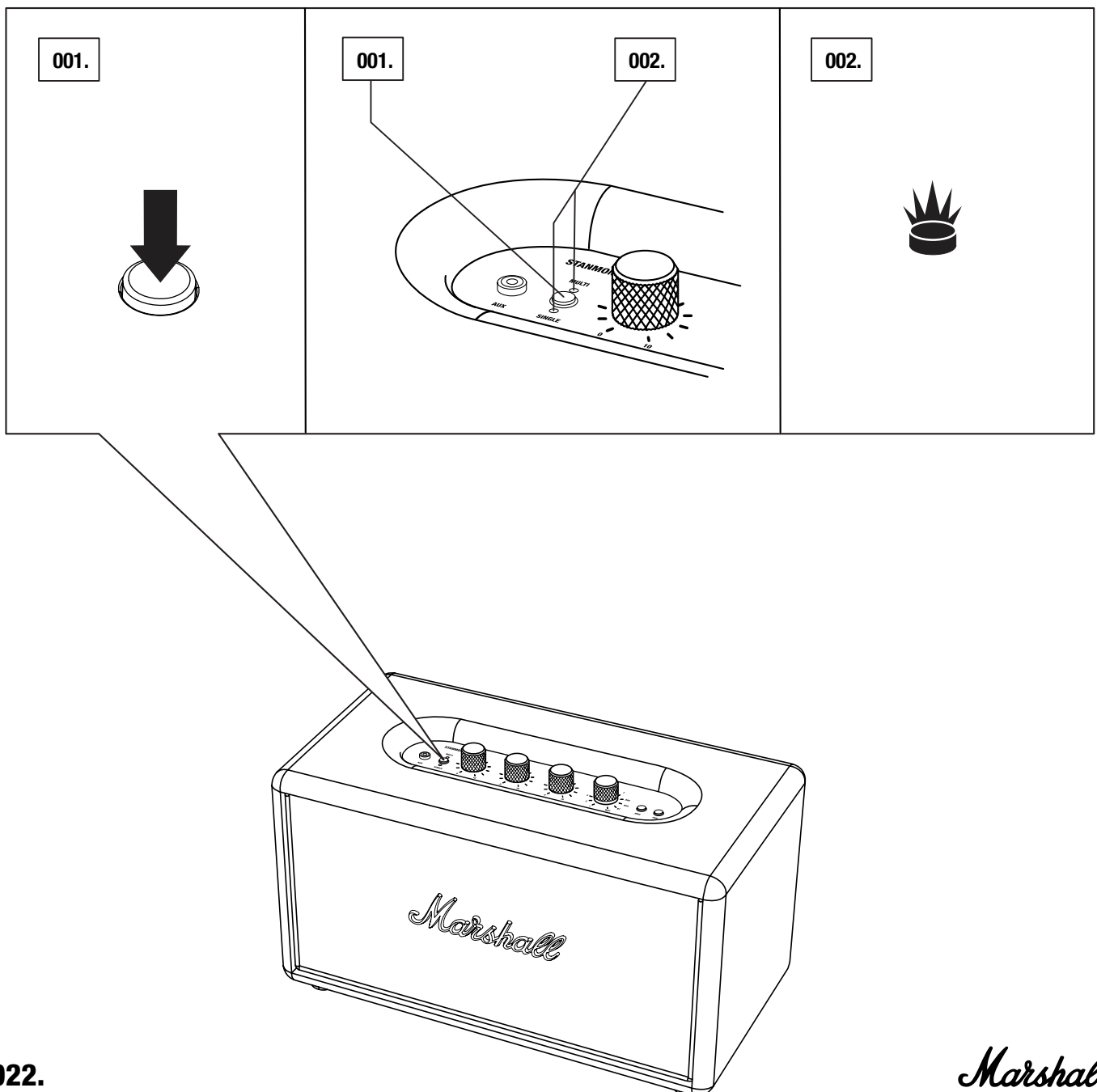


## SINGLE-MODE oder MULTI-MODE

BIS ZU FÜNF MARSHALL WIRELESS MULTI-ROOM LAUTSPRECHER KÖNNEN AUF DASSELBE Wi-Fi-NETZWERK EINGESTELLT WERDEN, UM EIN MULTI-ROOM-SYSTEM ZU SCHAFFEN.

SINGLE-MODE BEDEUTET INDIVIDUELLES AUDIOSTREAMEN AUF JEDEM LAUTSPRECHER EINZELN. MULTI-MODE BEDEUTET, DASSELBE AUDIO AUF ALLEN LAUTSPRECHERN IM MULTI-MODE GLEICHZEITIG ZU STREAMEN.

001. SCHALTEN SIE ZWISCHEN SINGLE- UND MULTI-MODE UM, INDEM SIE DIE **SINGLE/MULTI MODE**-TASTE AUF DEM LAUTSPRECHER DRÜCKEN.
002. EINE LEUCHTENDE **SINGLE**- ODER **MULTI**-ANZEIGE ZEIGT IN WELCHEM MODUS DER LAUTSPRECHER SICH BEFINDET.



022.

Marshall

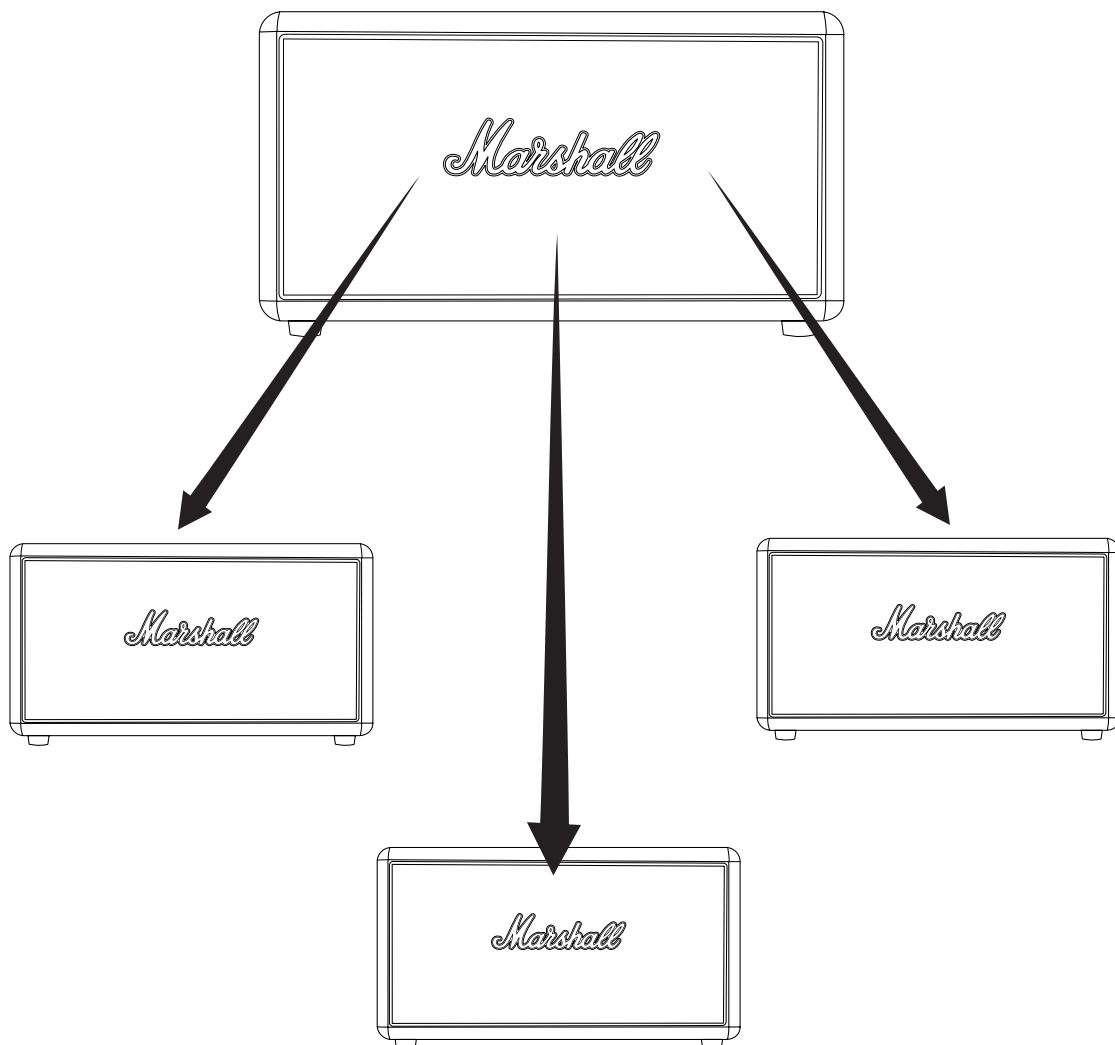
## MULTI-MODE

**EIN LAUTSPRECHER AGIERT ALS SERVER UND VERTEILT DAS AUDIO ZU DEN ANDEREN LAUTSPRECHERN IM MULTI-MODE. FALLS DER SERVER-LAUTSPRECHER DEN MULTIGRUPPENMODUS VERLÄSST, ENDET DIE WIEDERGABE DES AUDIOS.**

**SINGLE-MODE UND MULTI-MODE KÖNNEN AUCH ÜBER DIE MARSHALL MULTI-ROOM APP GESTEUERT WERDEN.**



HINWEIS: UM AUX ODER RCA MIT MULTI-MODE ZU NUTZEN, VERBINDEN SIE EINEN LAUTSPRECHER MIT DER KLANGQUELLE DURCH EIN KABEL UND STELLEN SIE DEN QUELLENREGLER ENTWEDER AUF AUX ODER RCA. STELLEN SIE DIE ANDEREN LAUTSPRECHER AUF MULTI-MODE. UM Bluetooth MIT MULTI-MODE ZU VERWENDEN, VERBINDEN SIE EINEN LAUTSPRECHER MIT Bluetooth UND STELLEN SIE DEN ANDEREN AUF MULTI-MODE.

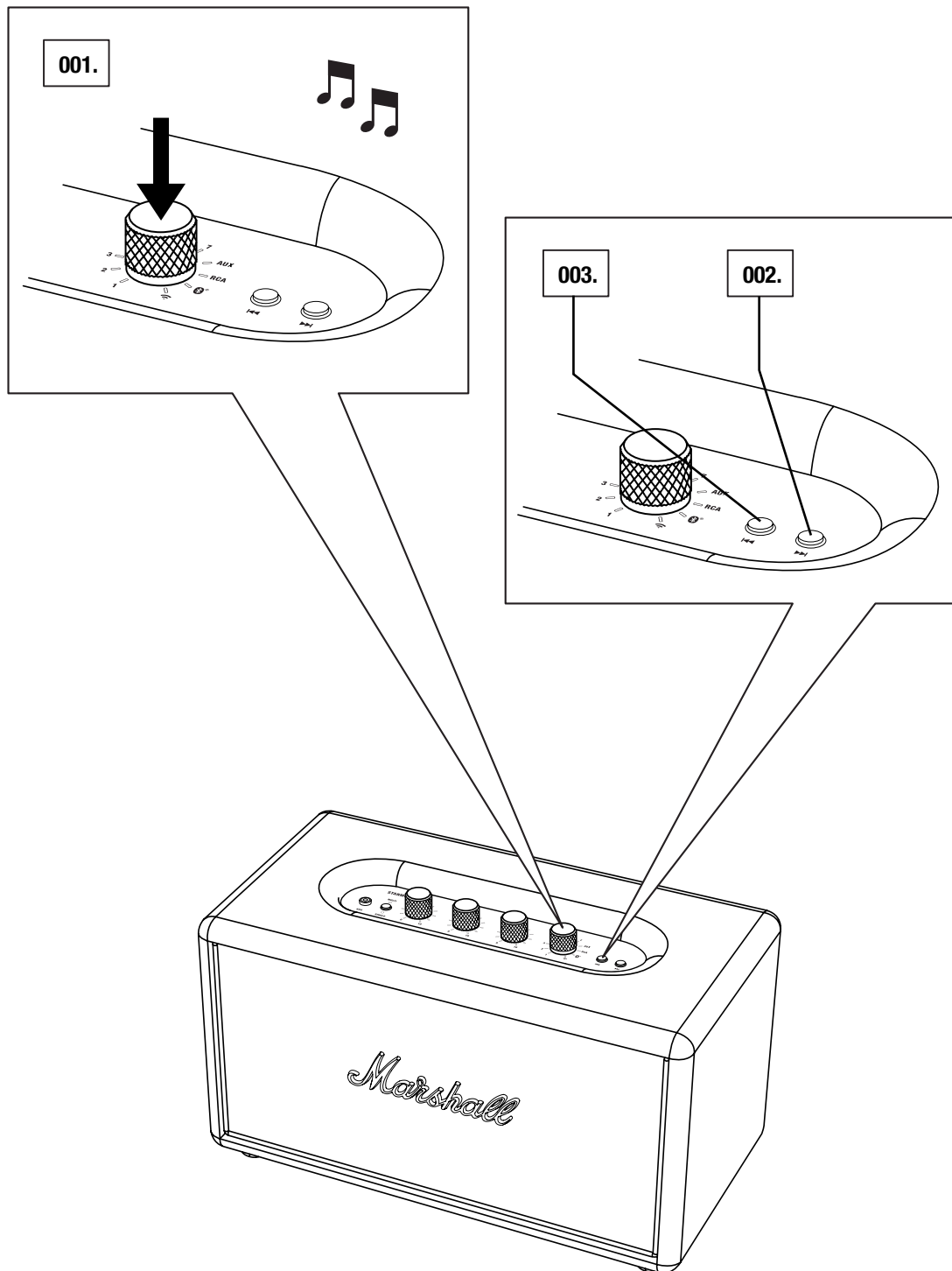


# WIEDERGEHEN, PAUSE, NÄCHSTES UND VORHERIGES LIED

001. DRÜCKEN SIE DEN **SOURCE**-REGLER EINMAL, UM MUSIK ZU SPIELEN ODER ZU PAUSIEREN.

002. DRÜCKEN SIE ►► UM ZUM NÄCHSTEN LIED ZU WECHSELN.

003. DRÜCKEN SIE ◄◄ UM ZUM VORHERIGEN LIED ZU WECHSELN.





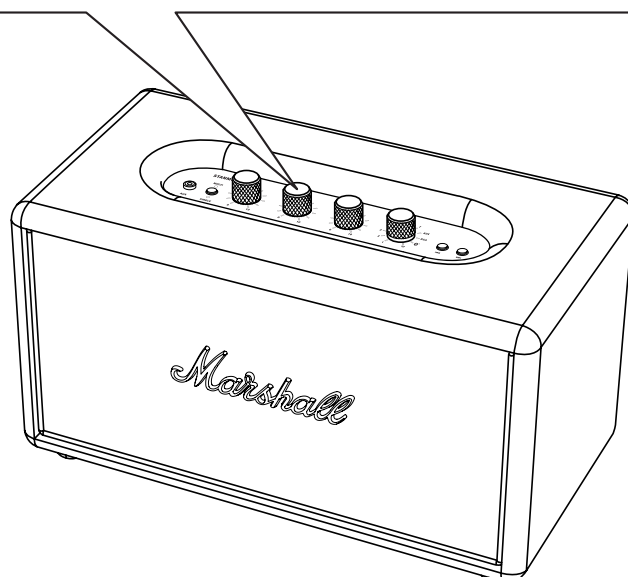
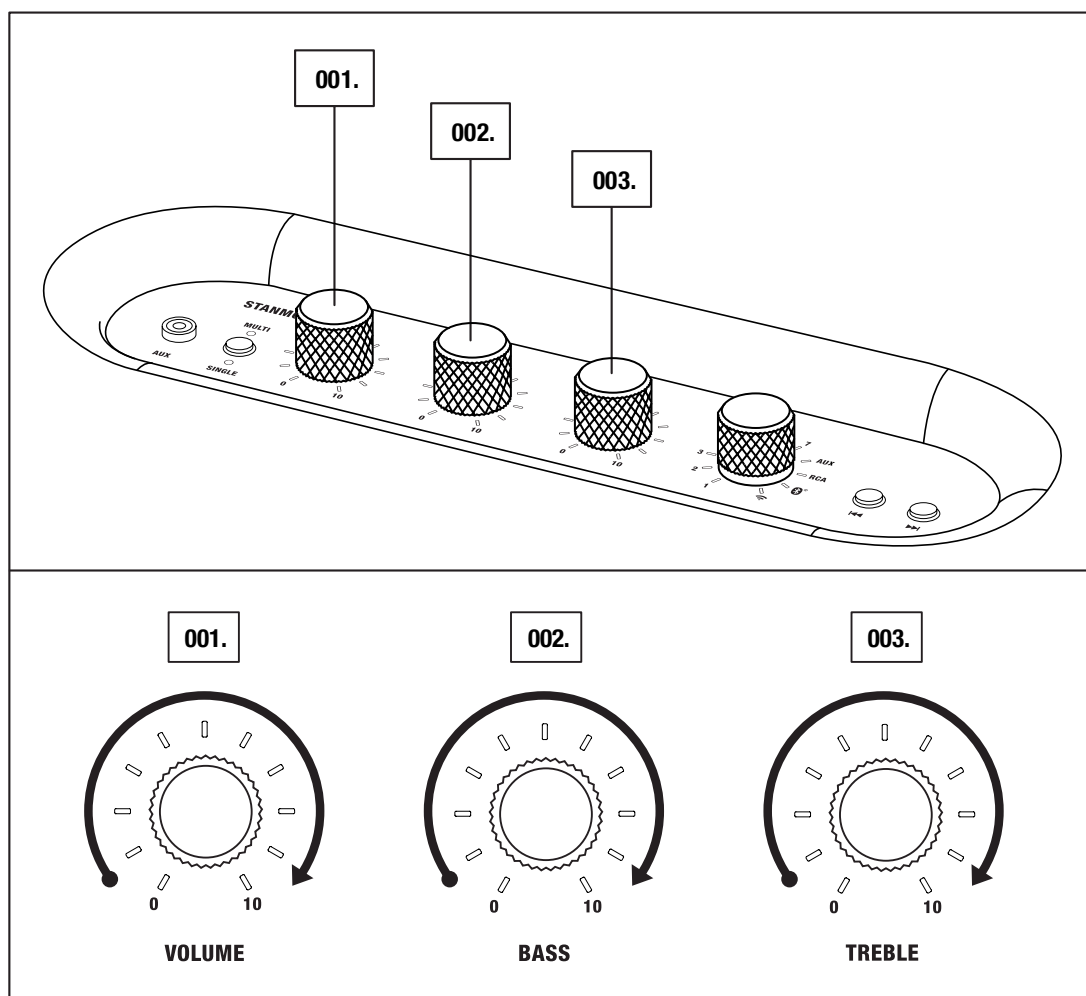
# LAUTSTÄRKE-/BASS-/HÖHENREGELUNG

DER STANMORE MULTI-ROOM HAT DREI KLANGEINSTELLUNGSREGLER FÜR DEN LAUTSPRECHER. EINE LEUCHTENDE ANZEIGE ZEIGT WO SICH DER REGLER BEFINDET.

001. LAUTSTÄRKEREGLER

002. BASSREGLER

003. HÖHENREGLER

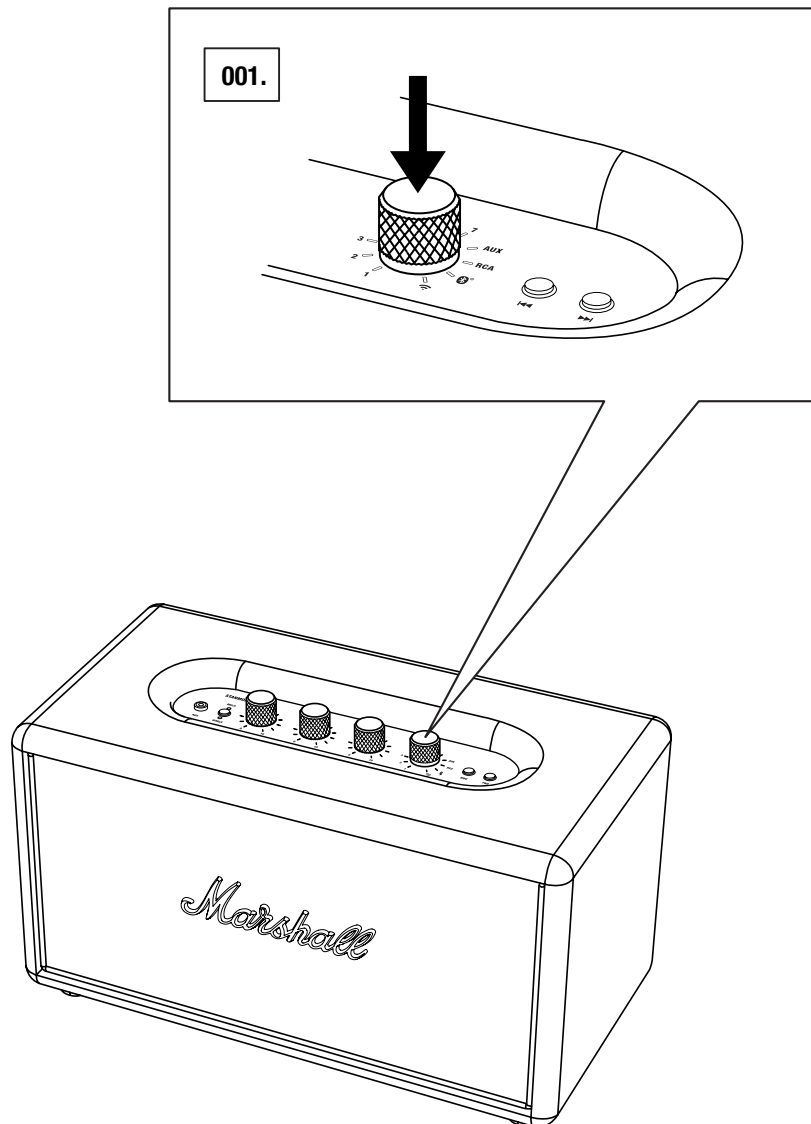


HINWEIS: DER KLANG KANN AUCH ÜBER DIE MARSHALL MULTI-ROOM APP GESTEUERT WERDEN.

## STANDBY-MODUS

DER LAUTSPRECHER SCHALTET AUF STANDBY-MODUS NACHDEM 20 MINUTEN LANG KEIN AUDIO ABGESPIELT WURDE. DIE VERBINDUNG ZUM NETZWERK BLEIBT ERHALTEN.

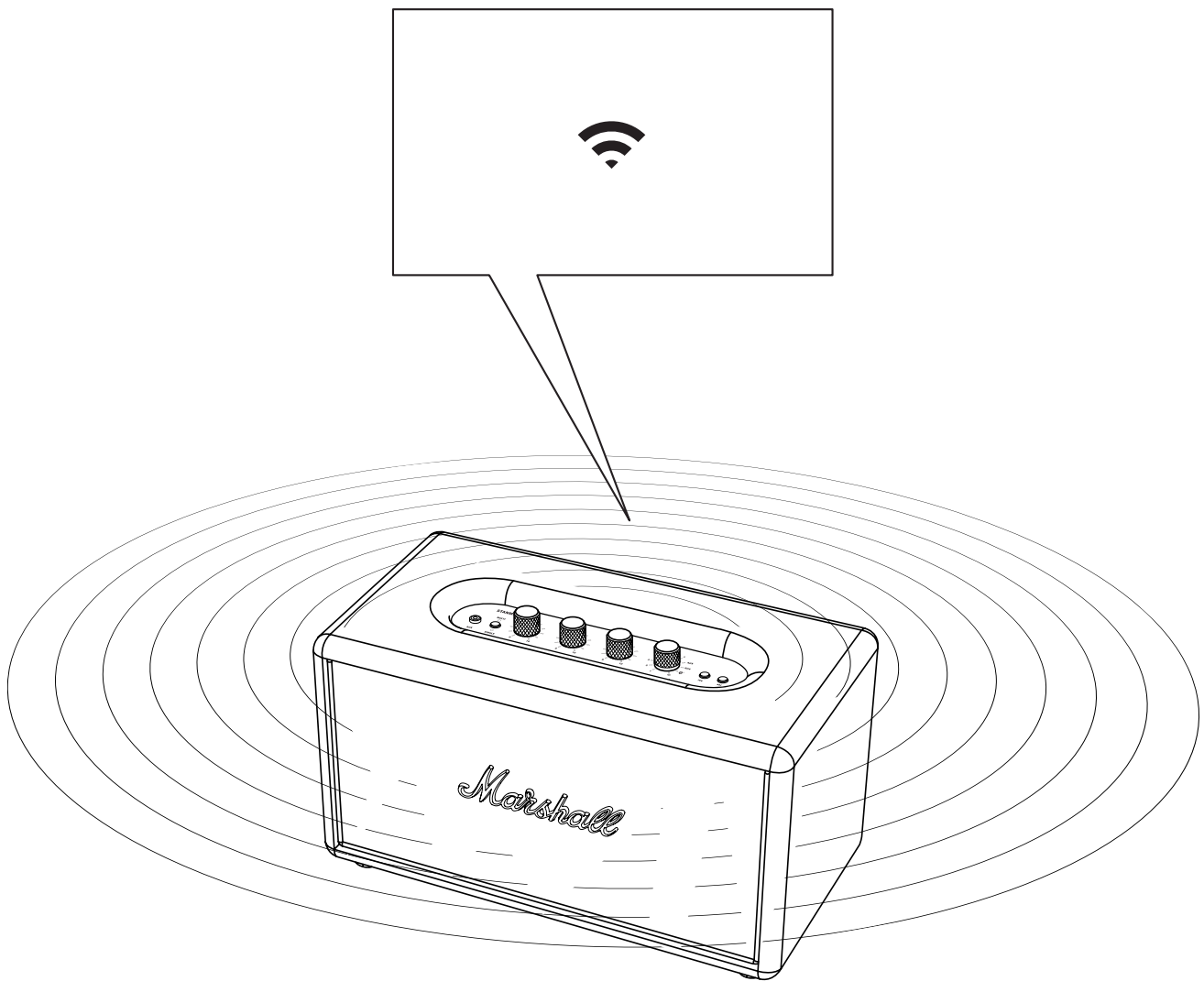
001. DRÜCKEN SIE DEN **SOURCE**-REGLER, UM DEN LAUTSPRECHER ZU AKTIVIEREN.



## LAUTSPRECHER SOFTWARE-UPDATE

**DER STANMORE MULTI-ROOM LAUTSPRECHER WIRD AUTOMATISCH AUF DIE NEUESTE SOFTWARE AKTUALISIERT SOLANGE DER LAUTSPRECHER MIT DEM Wi-Fi VERBUNDEN IST.**

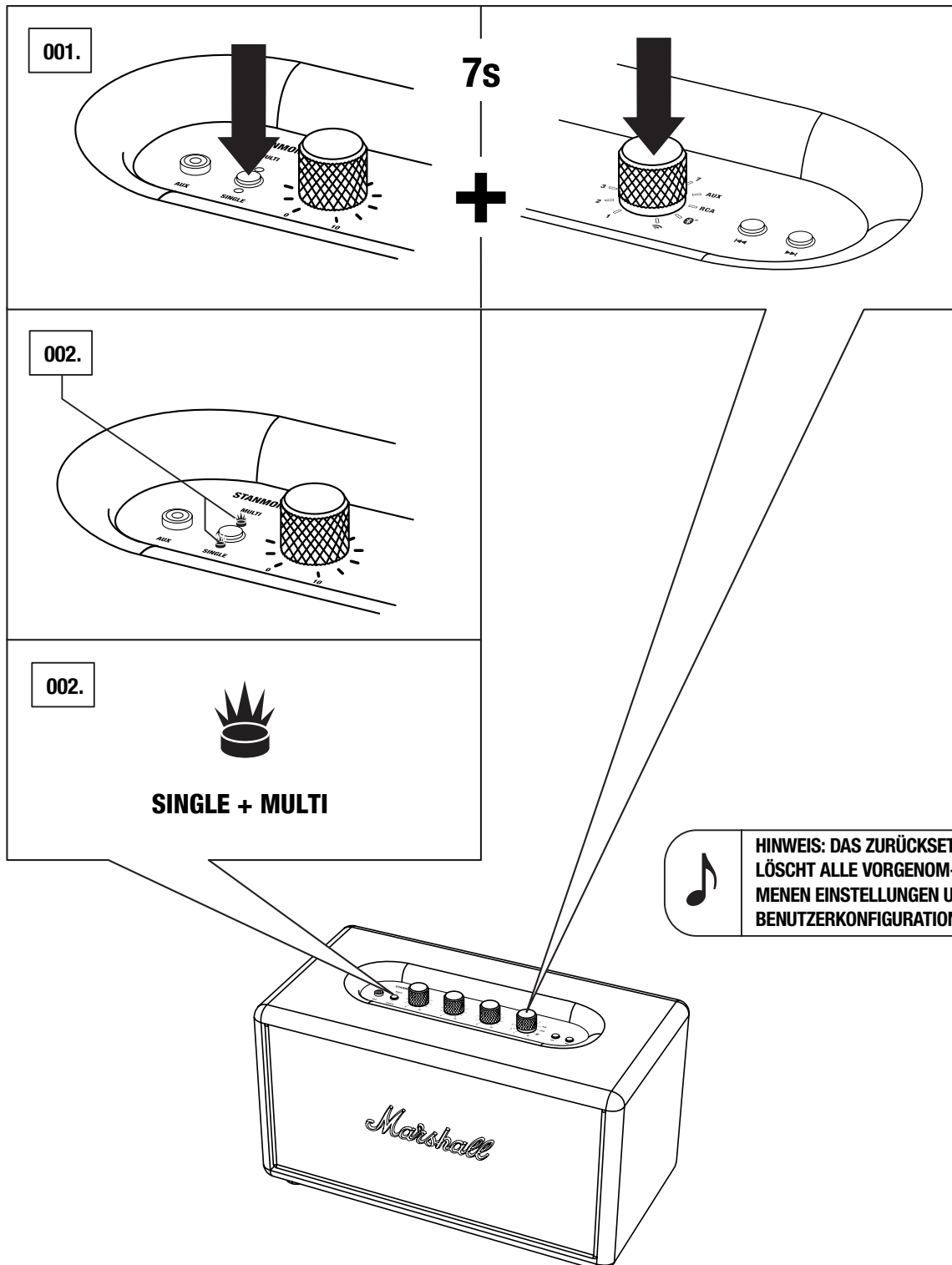
**DIES GESCHIEHT IM HINTERGRUND UND ERFORDERT KEINE MANUELLE TÄTIGKEIT.**



# EINSTELLUNGEN ZURÜCKSETZEN

UM DEN LAUTSPRECHER IN SEINEN LIEFERZUSTAND ZURÜCKZUSETZEN:

001. HALTEN SIE DIE **SINGLE/MULTI MODE**-TASTE UND DEN **SOURCE**-REGLER SIEBEN SEKUNDEN LANG GEDRÜCKT BIS SOWOHL DIE SINGLE- ALS AUCH DIE MULTI-MODE ANZEIGE LEUCHTEN.
002. DER LAUTSPRECHER IST NUN IN SEINEN LIEFERZUSTAND ZURÜCKGESETZT UND KANN NEU KONFIGURIERT WERDEN.



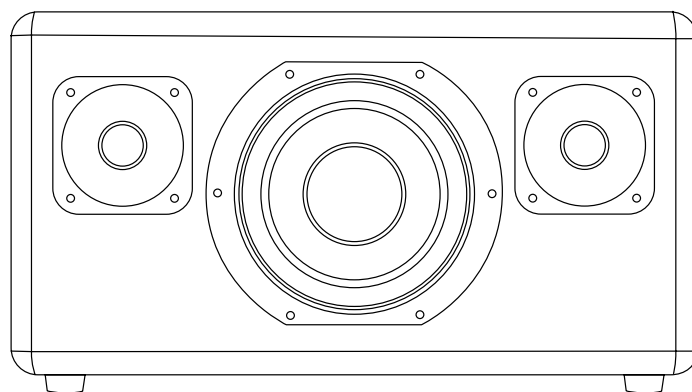
## TECHNISCHE INFORMATIONEN

### KLANGSPEZIFIKATION

- **AKTIVE STEREO-LAUTSPRECHER MIT BASSREFLEX-SYSTEM**
- **DIGITALER CLASS D-VERSTÄRKER:** 2 X 15 W + 1 X 45 W
- **¾" KALOTTENHOCHTÖNER:** 2X
- **5¼" WOOFER:** 1X
- **BASS UND HÖHENSTEUERUNG**
- **FREQUENZBEREICH:** 50 – 20,000 Hz ± 6 dB
- **KONNEKTIVITÄT:**
  - **Wi-Fi:** 802.11A/B/G/N/
  - **Bluetooth:** STANDARD V4,2 EDR A2DP
  - **EINGANG 1:** AUX 3,5 mm
  - **EINGANG 2:** RCA (LINKS UND RECHTS)
- **DAUERLEISTUNG:** 75 W RMS

### TECHNISCHE INFORMATION

- **NETZEINGANGSSPANNUNG:** 100 – 240 V~ /200 W
- **ABSOLUT MIN/MAX:** 90 – 264 V~
- **NETZFREQUENZ:** 50 – 60 Hz
- **MAXIMALLEISTUNG:** 90 W
- **STOMVERBRAUCH BEI NETZWERKSTANDBY:** 1,6 W
- **GEWICHT:** 5,00 kg
- **GRÖSSE:** 350 X 195 X 190 mm



HINWEIS: DIE VORDERSEITE IST NICHT ABNEHMBAR. DIESE ILLUSTRATION SOLL DAS INNERE DER LAUTSPRECHER ZEIGEN. VERSUCHEN SIE NICHT DIE VORDERSEITE ABZUNEHMEN, UM EINE BESCHÄDIGUNG IHRER LAUTSPRECHER ZU VERMEIDEN.

# PROBLEMLÖSUNG

PROBLEM	URSACHE	MASSNAHME
<b>DER STANMORE MULTI-ROOM GEHT NICHT AN</b>	Der Lautsprecher ist nicht mit dem Stromnetz verbunden.	Verbinden Sie das Kabel mit dem Stanmore Multi-Room und einer funktionierenden AC-Steckdose.
<b>DER STANMORE MULTI-ROOM WIRD NICHT IN DER MARSHALL MULTI-ROOM APP ANGEZEIGT</b>	Der Lautsprecher ist nicht mit dem Wi-Fi-Netzwerk verbunden.	Drehen Sie den <b>SOURCE</b> -Regler auf Wi-Fi und halten Sie ihn drei Sekunden lang gedrückt, um den Lautsprecher auffindbar zu machen.
	Der Lautsprecher und das Mobilgerät sind nicht mit demselben Wi-Fi-Netzwerk verbunden.	Mit demselben Wi-Fi-Netzwerk verbinden.
	Der Lautsprecher ist nicht angeschaltet.	Verbinden Sie das Kabel mit dem Stanmore Multi-Room und einer funktionierenden AC-Steckdose.
	Der Lautsprecher befindet sich im Standby-Modus.	Drücken Sie den <b>SOURCE</b> -Regler.
<b>DER LAUTSPRECHER KANN SICH NICHT MIT EINEM WI-FI-NETZWERK VERBINDEN</b>	Es ist kein Wi-Fi-Netzwerk verfügbar.	Verbinden Sie den Lautsprecher über Bluetooth oder mit einem Kabel.
	Der Lautsprecher empfängt ein zu schwaches Wi-Fi-Signal.	Stellen Sie den Lautsprecher näher an den Wi-Fi-Router.

# PROBLEMLÖSUNG

PROBLEM	URSACHE	MASSNAHME
<b>ES KOMMT KEIN TON</b>	Die falsche Klangquelle ist ausgewählt.	Drehen und drücken Sie den <b>SOURCE</b> -Regler, um eine andere Quelle zu wählen.
	Die Lautstärke ist entweder an der Klangquelle oder am Lautsprecher zu niedrig eingestellt.	Erhöhen Sie langsam die Lautstärke an der Klangquelle oder am Lautsprecher.
<b>EINE VERBINDUNG MIT EINEM WI-FI-GERÄT IST NICHT MÖGLICH</b>	Wi-Fi ist auf Ihrem Gerät nicht aktiviert (Smartphone, Tablet, Computer).	Aktivieren Sie Wi-Fi auf Ihrem Gerät.
	Wi-Fi ist auf Ihrem Lautsprecher nicht aktiviert.	Drehen Sie den <b>SOURCE</b> -Regler auf Wi-Fi und halten Sie ihn drei Sekunden lang gedrückt, um den Lautsprecher durch das Gerät auffindbar zu machen.
<b>KANN KEINE VERBINDUNG ODER KOPPLUNG ZU BZW. MIT EINEM Bluetooth-GERÄT HERSTELLEN</b>	Bluetooth ist auf Ihrem Gerät nicht aktiviert (Smartphone, Tablet oder Computer).	Aktivieren Sie Bluetooth auf Ihrem Gerät.
	Bluetooth ist auf Ihrem Lautsprecher nicht aktiviert.	Drehen Sie den <b>SOURCE</b> -Regler auf Bluetooth und halten Sie ihn drei Sekunden lang gedrückt, um den Lautsprecher durch das Gerät auffindbar zu machen.
	Ihr Gerät fordert Sie dazu auf, einen Pin-Code einzugeben.	In den meisten Fällen wird kein Pin-Code (Passwort) benötigt. Falls doch ein Pin-Code verlangt wird, verwenden Sie den Pin-Code <b>0000</b> .
<b>DER LAUTSPRECHER REAGIERT NICHT</b>	Ein Software-Problem ist aufgetreten.	Trennen Sie den Lautsprecher von der Steckdose, warten Sie 15 Sekunden, stecken Sie ihn dann wieder ein.
		Setzen Sie den Lautsprecher in seinen Werkzustand zurück.

# PROBLEMLÖSUNG

PROBLEM	URSACHE	MASSNAHME
<b>Bluetooth-VERBINDUNG HÄNGT SICH AUF</b>	Die beiden Bluetooth-Geräte sind zu weit voneinander entfernt oder beeinträchtigt durch Hindernisse.	Positionieren Sie die Geräte näher, sodass sie sich innerhalb von zehn Metern befinden und nicht durch Hindernisse wie Wände oder Türen behindert werden.
	Der Stanmore Multi-Room ist von einem starken elektrischen Feld umgeben.	Beachten Sie bitte, dass Gegenstände wie Mikrowellen, kabellose Netzwerkadapter, Leuchtstoffröhren und Gasherde die gleiche Frequenz wie das Bluetooth-Gerät verwenden. Dies könnte zu elektrischen Störungen führen.
<b>DER MULTI-MODE FUNKTIONIERT NICHT</b>	Multi-Mode ist auf dem Lautsprecher nicht aktiviert.	Drücken Sie die <b>SINGLE/MULTI MODE</b> -Taste auf allen Lautsprechern, die zu der Multi-Mode Gruppe gehören sollen.
	Der Lautsprecher, der ursprünglich den Stream der Gruppe startete (Server), hat sich aufgehängt.	Starten Sie die Musik auf dem Server-Lautsprecher erneut oder konfigurieren Sie die gesamte Gruppe in der Marshall Multi-Room App.
<b>AUDIO WIRD BEI WIEDERGABE IM MULTI-MODE UNTERBROCHEN</b>	Die Wi-Fi-Bandbreite ist zu niedrig für den Multi-Mode für das Abspielen in normaler Qualität.	Um die niedrige Wi-Fi-Bandbreite zu kompensieren, müssen Sie die Streaming-Qualität anpassen. Stellen Sie dazu die „Multi-Streaming-Qualität“ auf in der Marshall Multi-Room App „niedrig“.



# PROBLEMLÖSUNG

PROBLEM	URSACHE	MASSNAHME
<b>ES IST EIN KNISTERN ZU HÖREN</b>	Der Verstärker hat keinen Ausgangsstrom mehr und gerät ins Stocken.	Verringern Sie die Lautstärke auf Ihrer Klangquelle.
		Verringern Sie die Lautstärke auf dem Stanmore Multi-Room.
<b>DER TON IST VERZERRT</b>	Die Lautstärke ist auf der Klangquelle zu hoch eingestellt.	Drehen Sie die Wiedergabe-Lautstärke auf der Klangquelle zurück.
	Der Audiostream oder die Tondatei ist von schlechter Qualität.	Probieren Sie es mit einer anderen Audiodatei oder einem anderen Musik-Player.
	Die Lautstärke auf dem Stanmore Multi-Room ist zu hoch eingestellt.	Verringern Sie die Lautstärke am Lautsprecher.
	Zu viele Bässe/Höhen am Lautsprecher.	Verringern Sie die Bässe/Höhen am Lautsprecher.
<b>ERRATISCHE LEISTUNG</b>	Interferenzen von einem anderen elektronischen Gerät.	Bewegen Sie den Stanmore Multi-Room an einen anderen Ort.
		Schalten Sie das störende elektronische Gerät aus oder entfernen Sie es aus der Reichweite.



## HINWEISE:

ABHÄNGIG VOM VERWENDETEN KABELLOSEN ROUTER KÖNNEN EINIGE NETZWERK-VORGÄNGE UNTERSCHIEDLICH AUSGEFÜHRT WERDEN.

FÜR GENAUERE INFORMATIONEN ÜBER DIE VERNETZUNG MIT EINEM KABELLOSEN ROUTER ODER MODEM IST DESSEN DOKUMENTATION ZU BEACHTEN.

WÄHLEN SIE EINEN KABELLOSEN KANAL, DER MOMENTAN NICHT GENUTZT WIRD. FALLS DER AUSGEWÄHLTE KANAL VON EINEM ANDEREN GERÄT IN DER NÄHE VERWENDET WIRD, KÖNNEN INTERFERENZEN ZU KOMMUNIKATIONSSTÖRUNGEN FÜHREN.

NATURGEMÄSS KÖNNEN BEI KABELLOSEM LAN FUNKSTÖRUNGEN JE NACH UMGEBUNGSBEDINGUNGEN (Z. B. KABELLOSE ROUTERLEISTUNG, ENTFERNUNG, HINDERNIS, STÖRUNGEN DURCH ANDERE KABELLOSE GERÄTE USW.) AUFTRETEN.

DIE WEP-VERSCHLÜSSELUNG FUNKTIONIERT NICHT ZUSAMMEN MIT WPS (PBC) / WPS (PIN).

**[WWW.MARSHALLHEADPHONES.COM](http://WWW.MARSHALLHEADPHONES.COM)**