

Gebruikershandleiding

XW-SX70

XW-SX50

WIRELESS SPEAKER SYSTEM

Pioneer



Inhoudsopgave

Vorbereidingen

Afspelen

Voice-functies

Setup

Problemen oplossen

Appendix

Extra informatie

Wat zit er in de doos	3
Namen van de onderdelen	4
Toppaneel	4
Voorpaneel	5
Achterpaneel	6

Vorbereidingen

Installatie en verbinding	8
----------------------------------	----------

Afspelen

Afspelen met BLUETOOTH®	10
Basisbediening	10
USB-geheugenapparaat	12
Basisbediening	12
Apparaat en ondersteund formaat	13
Andere audio-apparaten verbinden	14
Verbinden met een stereo ministeekerkabel	14
Verbinden met een analoge audiokabel	15
Analoge Keten	16
Basisbediening	16
Stereo koppelen	17
Basisbediening	17
Handige functies	19
LED-verlichting	19

Dit toestel vergrendelen	20
Volumebeperking annuleren	21
Het lager bereik benadrukken	22
De lage en hoge tonen regelen	23
Pioneer Club Sound App	24

Voice-functies

Spraakassistent	27
Basisbediening	27
Handsfree bellen	28
Basisbediening	28

Setup

Diverse instellingen	30
Firmware-update	31
De update-functie op dit toestel	31
Update via USB	32

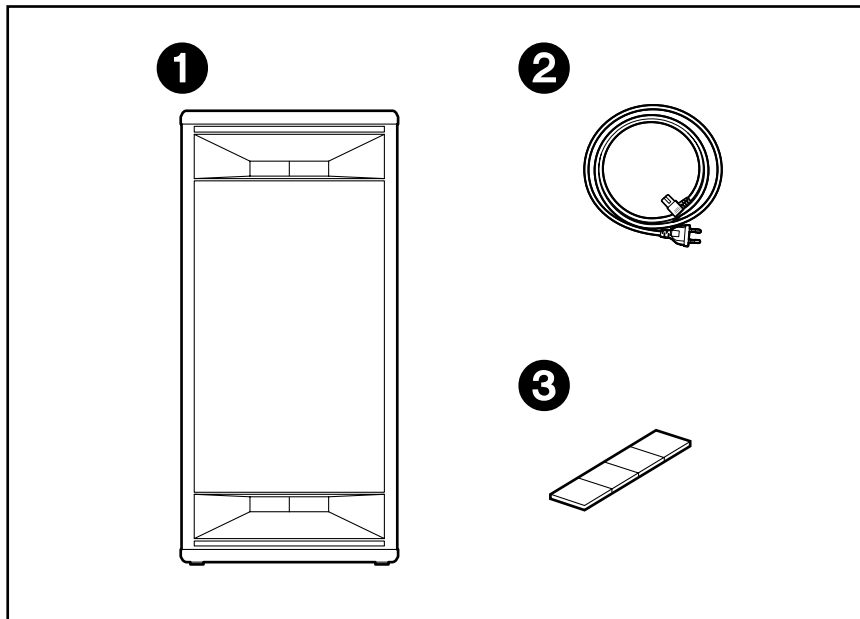
Problemen oplossen

Als het toestel verkeerd werkt	34
Problemen oplossen	35

Aanhangsel

Algemene specificaties	37
-------------------------------	-----------

Wat zit er in de doos



1. Hoofdtoestel (1)
2. Netsnoer (1)
3. Voetjes voor horizontale installatie (1)

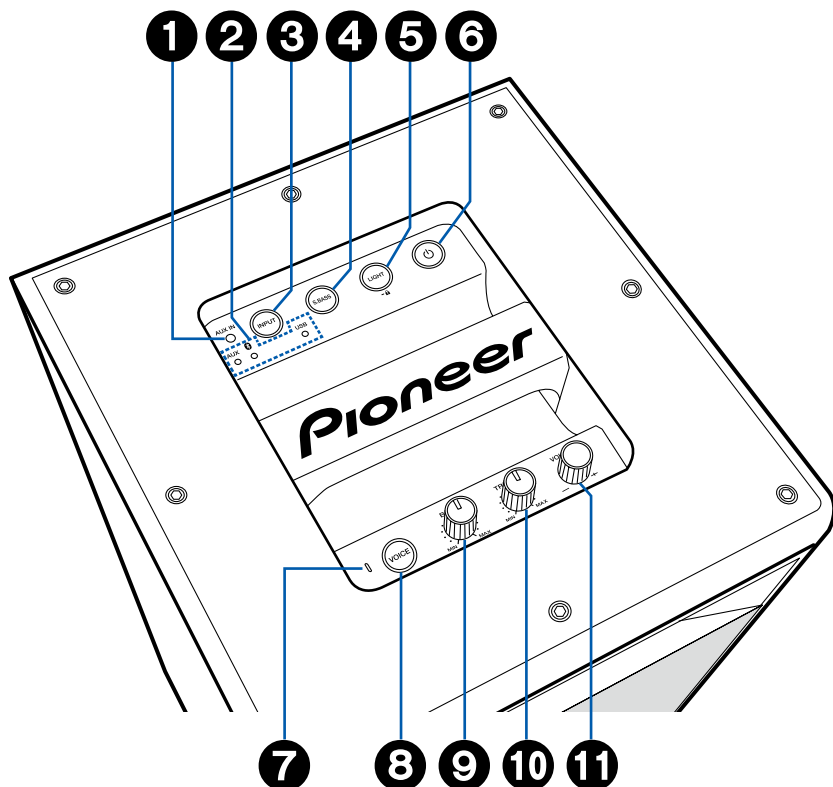
- Snelle Startgids (1)

* Dit document is een online instructiehandleiding. Deze is niet als accessoire bijgesloten.

- Wij aanvaarden geen enkele aansprakelijkheid voor enige schade als gevolg van de verbinding met apparatuur die door andere bedrijven geproduceerd is.
- Details over de firmware-update zullen later op onze website gezet worden en via andere middelen bekend gemaakt worden.
- Specificaties en uiterlijk zijn zonder voorafgaande kennisgeving onderhevig aan veranderingen.

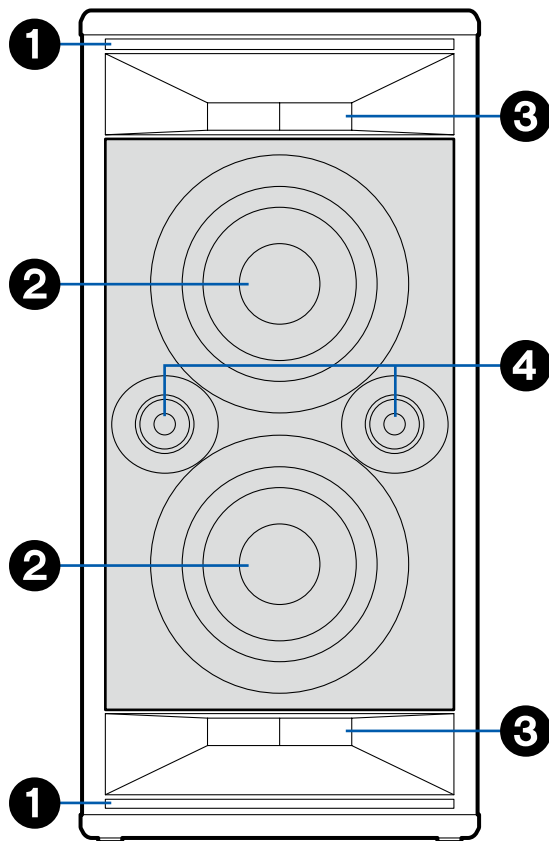
Namen van de onderdelen

Toppaneel



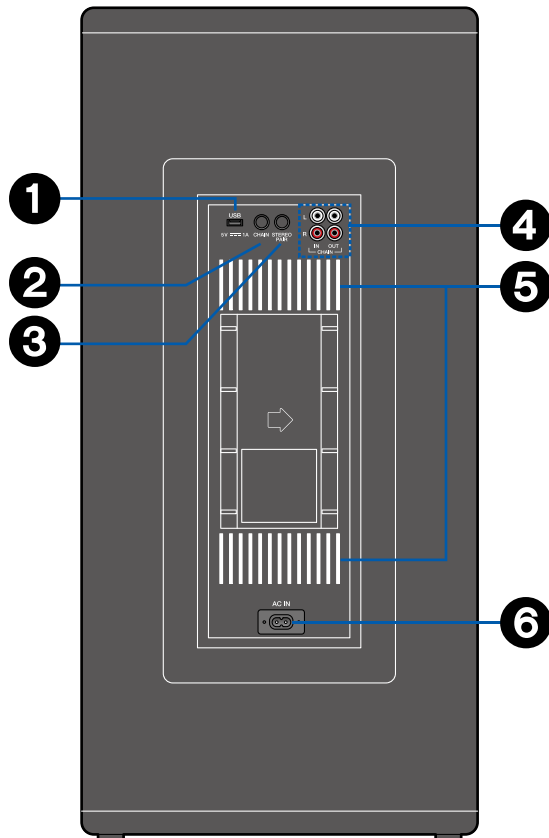
1. AUX IN-aansluiting: Gebruik een stereo minstekkerkabel (ø1/8"/3,5 mm) om de audio van een ander toestel in te voeren. (→p14)
2. LED-ingangsbron: Door herhaaldelijk op de INPUT-knop **3** te drukken, gaat de LED die overeenkomt met de geselecteerde ingangsbron branden of knipperen.
3. INPUT-knop: Schakelt de af te spelen invoer.
4. S.BASS-knop (→p22)
5. LIGHT-knop (→p19, 20)
6. **⏻**-knop: Met een korte druk wordt de stroom in of uit geschakeld.
7. Microfoon: Gebruikt wanneer de spraakassistent-functie werkt en bij handsfree gesprekken. (→p27, 28)
8. VOICE-knop: Gebruikt om de spraakassistent-functie te starten en handsfree gesprekken te ontvangen en te beëindigen. (→p27, 28)
9. BASS-knop (→p23)
10. TREBLE-knop (→p23)
11. VOLUME-knop: Gebruikt om het volume te regelen. Regel tussen 0 en 50 bij het afspelen van muziek en tussen 1 en 16 wanneer de spraakassistent werkt en bij handsfree gesprekken.
 - Als Volumebeperking (→p21) ingeschakeld is (standaardwaarde), is de bovenlimiet van het volume bij het afspelen van muziek 45.

Voorpaneel



1. LED-verlichting
 - De LED op het toestel knippert snel. Schakel het knipperen uit als u er ziek van wordt. De LED schijnt ook heel helder, dus kijk er niet direct in.
2. Woofer
3. Kanaal
4. Tweeter

Achterpaneel

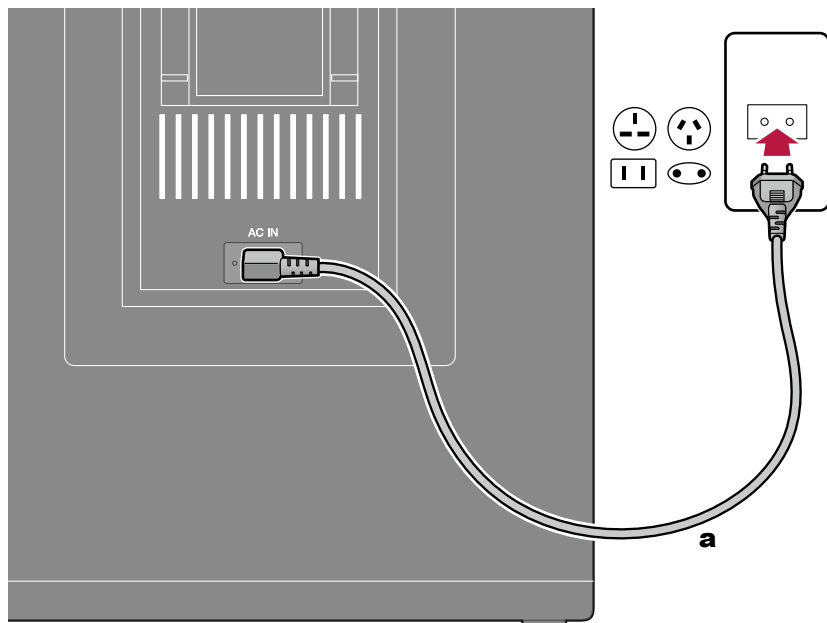


1. USB-poort: Er is een USB-geheugenapparaat aangesloten zodat muziekbestanden die erin zijn opgeslagen kunnen worden afgespeeld. (→[p12](#)) U kunt ook stroom (5 V/1 A) aan USB-apparaten leveren met een USB-kabel.
2. CHAIN-knop: Zet dit toestel in de analoge ketenmodus. (→[p15, 16](#))
3. STEREO PAIR-knop: Gebruikt voor stereo koppelen-verbinding. (→[p17](#))
4. CHAIN-aansluiting: Verbindt met een commercieel analoge audiokabel. (→[p15, 16](#))
5. LED-verlichting
 - De LED op het toestel knippert snel. Schakel het knipperen uit als u er ziek van wordt. De LED schijnt ook heel helder, dus kijk er niet direct in. De verlichtings-LED op het achterpaneel is ontworpen met de bedoeling dat het wordt bekeken nadat het vanaf een muur wordt gereflecteerd.
6. AC IN: Het bijgeleverde netsnoer is verbonden. (→[p8](#))

Vorbereidingen

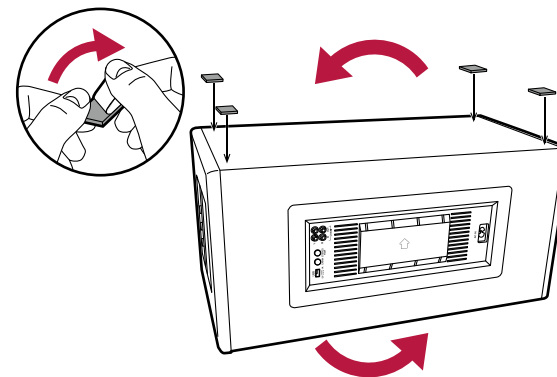
Installatie en verbinding	8
----------------------------------	----------

Installatie en verbinding



a

Wanneer u dit toestel op zijn kant installeert, bevestigt u de poten voor horizontale installatie op het oppervlak dat de basis wordt.



Sluit het netsnoer eerst aan op AC IN van het toestel en vervolgens op het stopcontact. Koppel altijd eerst de kant van het stopcontact los wanneer u het netsnoer ontkoppelt.

a Netsnoer

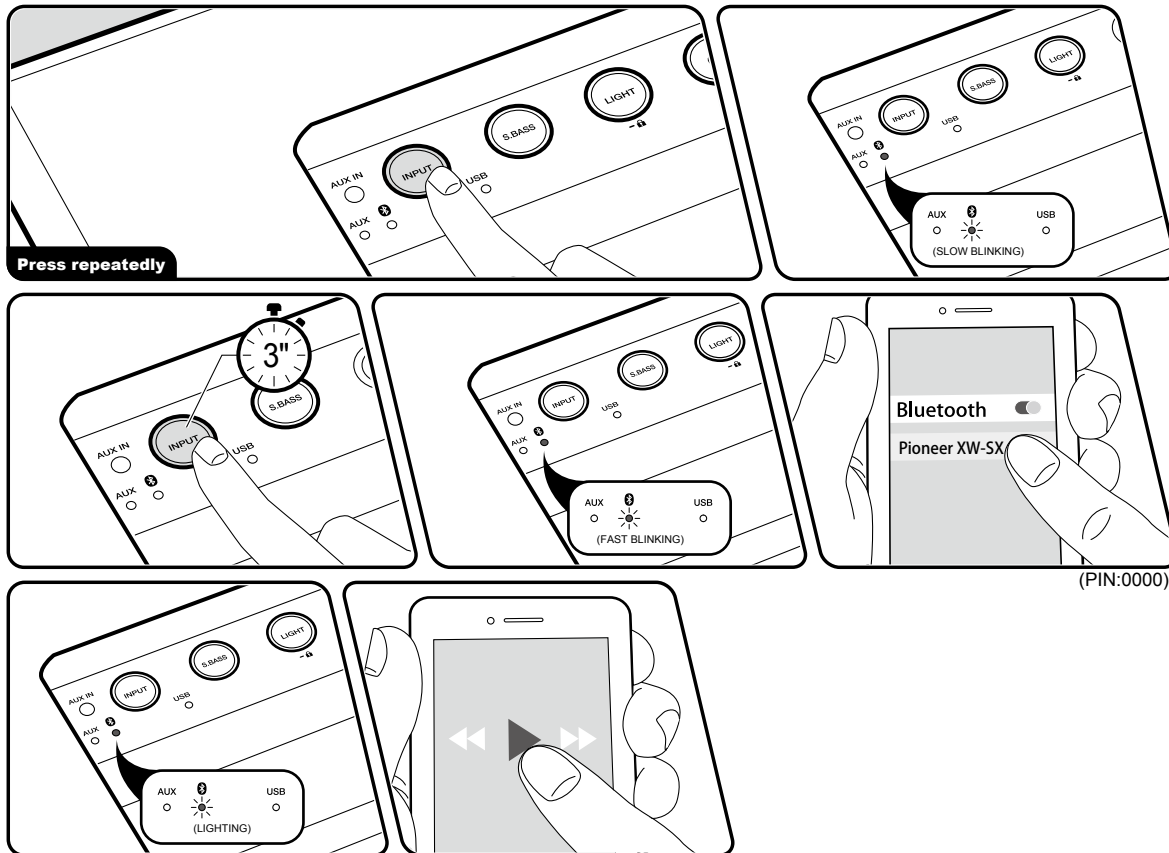
Afspelen

Afspelen met BLUETOOTH®	10
USB-geheugenapparaat	12
Andere audio-apparaten verbinden	14
Analoge Keten	16
Stereo koppelen	17
Handige functies	19

Afspelen met BLUETOOTH®

U kunt de audio draadloos afspelen op een BLUETOOTH geactiveerd apparaat, zoals een smartphone.

Basisbediening



Voer de volgende procedure uit terwijl dit toestel ingeschakeld is.

Koppelen

1. Druk herhaaldelijk op de INPUT-knop tot de LED "3" langzaam begint te knipperen en wijzig de ingangsbron in "BLUETOOTH".
2. Terwijl de "3" LED langzaam knippert, houd de INPUT-knop ongeveer 3 seconden ingedrukt, waardoor de "3" LED snel begint te knipperen en het toestel gaat in de pairing-modus.
3. Schakel (aanzetten) de BLUETOOTH-functie in van het BLUETOOTH geactiveerde apparaat en selecteer dit toestel vervolgens tussen de weergegeven apparaten. Als er een wachtwoord wordt gevraagd, voer "0000" in. Wanneer de verbinding voltooid is, stopt de "3" LED met knipperen en blijft branden.
 - Dit toestel wordt weergegeven als "Pioneer XW-SX70 XXXXXX" of "Pioneer XW-SX50 XXXXXX".
 - Om verbinding te maken met een ander BLUETOOTH-geactiveerd apparaat met draadloze technologie, voert u stap 2 en volgende uit. Dit toestel kan de pairing-informatie van maximaal 8 gepaarde apparaten opslaan.
 - Het dekkingsgebied is ong. 48'/15m. Houd er rekening mee dat de verbinding met alle BLUETOOTH geactiveerde apparaten niet

altijd gegarandeerd wordt.

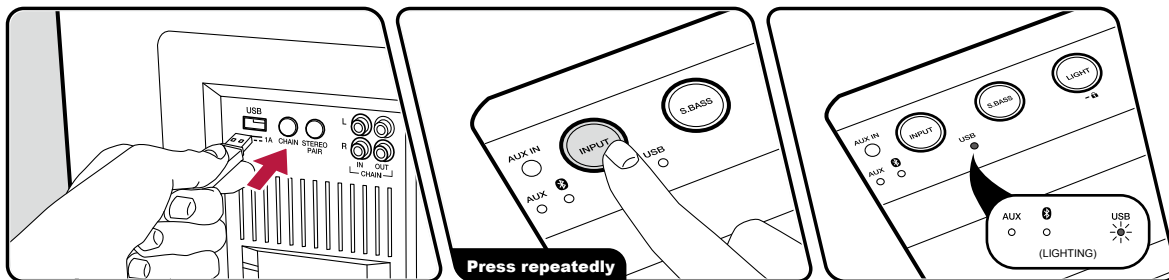
Afspelen

1. Voer de verbindingprocedure uit op het BLUETOOTH geactiveerde apparaat. De ingang van dit toestel zal automatisch naar "BLUETOOTH" geschakeld worden.
2. Het muziekbestand afspelen.
Verhoog het volume van het BLUETOOTH geactiveerde apparaat tot een passend niveau.
 - Vanwege de kenmerken van draadloze technologie van BLUETOOTH kan het geluid dat op dit toestel geproduceerd wordt enigszins achterlopen op het geluid dat wordt afgespeeld op het BLUETOOTH geactiveerde apparaat.

USB-geheugenapparaat

U kunt muziekbestanden afspelen die op een USB-geheugenapparaat opgeslagen zijn.

Basisbediening



Voer de volgende procedure uit terwijl dit toestel ingeschakeld is.

1. Steek uw USB-geheugenapparaat met de muziekbestanden in de USB-poort van dit toestel.
2. Druk herhaaldelijk op de INPUT-knop tot de "USB"- LED begint te knipperen en wijzig de ingangsbron in "USB".
3. Wanneer de muziekbestanden die zijn opgenomen op het USB-geheugenapparaat zijn geladen, verandert de "USB"- LED van knipperend naar continu branden en start het afspelen automatisch.
 - De "USB"- LED knippert langzaam als er geen bestanden op het USB-geheugenapparaat kunnen worden afgespeeld.
 - Het is niet mogelijk een af te spelen map of muziekbestand te specificeren.
 - De afspelvevolgorde is doorgaans de volgorde waarin de muziekbestanden op het USB-geheugenapparaat geschreven werden. De specificaties van de verschillende USB-geheugenapparaten verschillen hoe dan ook, dus dit kan van invloed zijn op de schrijfolgorde.
 - Door de Pioneer Club Sound App (→p24) te gebruiken, kunt u het afspelen regelen met gebruik van functies als skip en shuffle.
- De USB-poort van dit toestel is conform de USB 2.0-norm. De overzetsnelheid kan onvoldoende zijn voor bepaalde inhoud die u wilt afspelen, waardoor onderbrekingen in het geluid, enz. kunnen plaatsvinden.
- Houd er rekening mee dat de werking niet met alle USB-geheugenapparaten gegarandeerd wordt.

Apparaat en ondersteund formaat

Vereisten USB-geheugenapparaat

- Dit toestel ondersteunt de verbinding van USB-geheugenapparaten (type stick) in de klasse USB-massaopslag. Het ondersteunt niet de verbinding van andere USB-apparaten (HDD, SSD, USB-kaartlezers, enz.).
- Het formaat van de USB-geheugenapparaten ondersteunt de formaten FAT16 of FAT32 van het bestandssysteem.
- Er kunnen maximaal 255 mappen en 999 bestanden gelezen worden. Dit is ook inclusief mappen die bestanden bevatten die dit toestel niet kan afspelen.
- USB-hubs en USB-geheugenapparaten met hub-functies worden niet ondersteund. Sluit nooit deze apparaten aan op het toestel.
- USB-geheugenapparaten met beveiligingsfuncties worden niet ondersteund op dit toestel.
- Bij gebruik van een USB-geheugenopslagapparaat aanvaardt ons bedrijf geen enkele aansprakelijkheid voor verlies of beschadiging van gegevens op een USB-geheugenapparaat, of slechte werking van het USB-geheugenapparaat. Het verdient aanbeveling om een back-up te maken van gegevens die zijn opgeslagen op een USB-geheugenapparaat voordat u het met dit toestel gebruikt.

muziekbestandsformaten. Houd er rekening mee dat geluidsbestanden die worden beschermd door het auteursrecht niet op dit toestel afgespeeld kunnen worden.

MP3 (.mp3/.MP3):

- Ondersteunde formaten: MPEG-1/MPEG-2 Audio Layer 3
- Ondersteunde bemonsteringsfrequenties: 32 kHz, 44,1 kHz, 48 kHz
- Ondersteunde bitsnelheden: Tussen 32 kbps en 320 kbps, en VBR

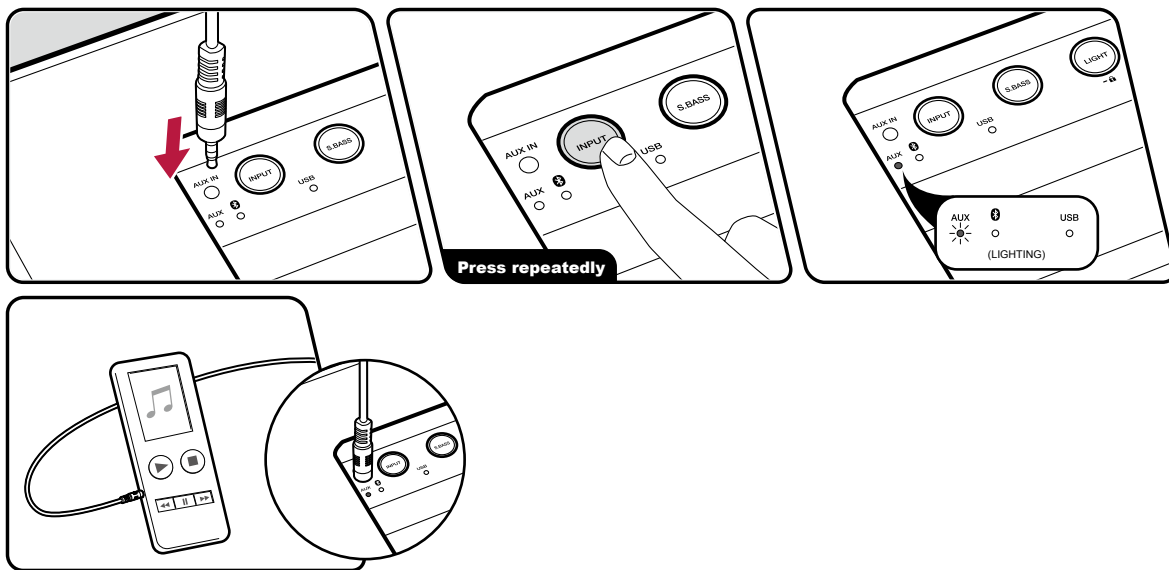
Ondersteunde audioformaten

Dit toestel ondersteunt de volgende

Andere audio-apparaten verbinden

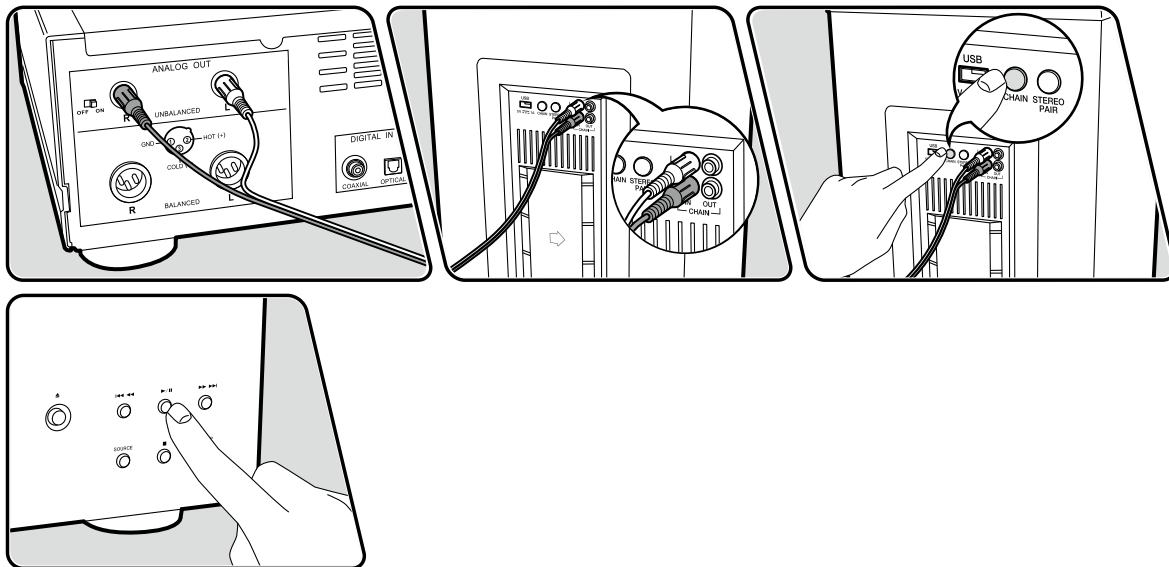
U kunt een ander audioapparaat aansluiten, de audio naar dit toestel sturen en het afspelen.

Verbinden met een stereo minstekkerkabel



1. Nadat u een stereo minstekkerkabel ($\varnothing 1/8''/3,5$ mm) hebt verbonden met de AUX IN-aansluiting van dit toestel en het audioapparaat, schakelt u dit toestel en het verbonden apparaat in.
2. Druk herhaaldelijk op de INPUT-knop tot de "AUX"- LED begint te knipperen en wijzig de ingangsbron naar "AUX".
3. Start het afspelen op het verbonden audio-apparaat. Verhoog het volume van het audio-apparaat tot een passend niveau.
 - Wanneer u dit toestel aansluit op een audio-apparaat met een LINE OUT-aansluiting, zoals een CD-speler, verbind dan met een analoge audiokabel om clippen te voorkomen. (→[p15](#))

Verbinden met een analoge audiokabel

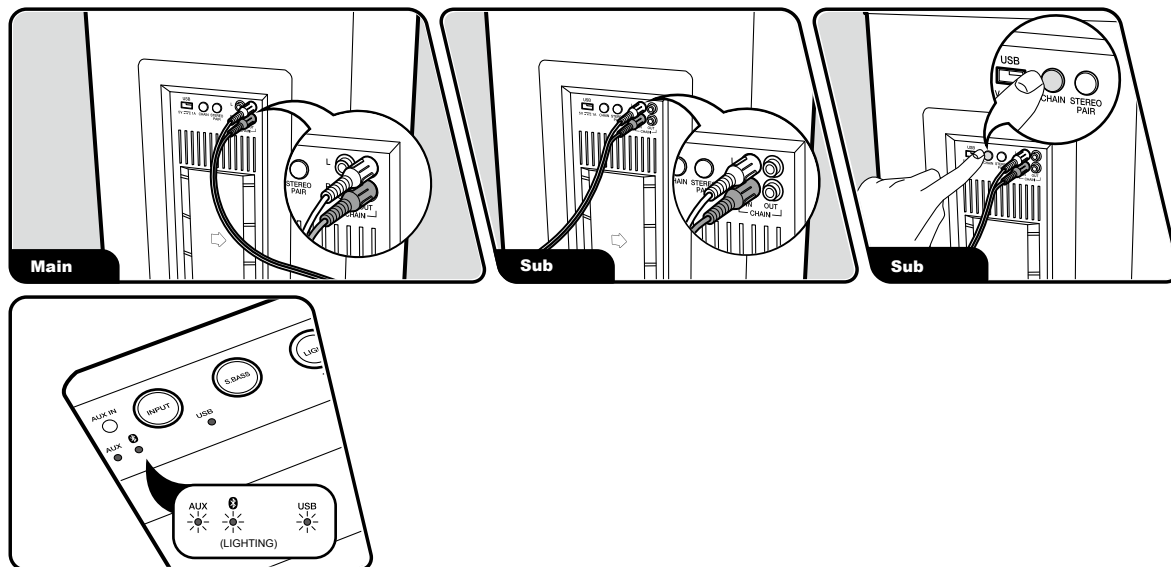


1. Nadat u de LINE OUT-aansluiting op het audio-apparaat hebt verbonden met de CHAIN IN-aansluiting op het achterpaneel van dit toestel met gebruik van een analoge audiokabel, schakelt u dit toestel en het verbonden apparaat in.
2. Druk op de CHAIN-knop op het achterpaneel van het toestel zodat alle "AUX", "0", en "USB"-LED's branden en schakel de analoge ketenmodus in.
 - U kunt de analoge ketenmodus ook inschakelen door herhaaldelijk op de INPUT-knop te drukken.
3. Start het afspelen op het verbonden audio-apparaat.

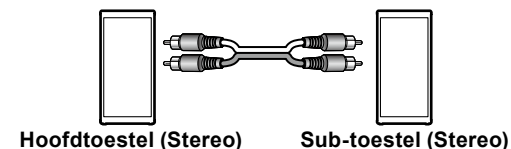
Analoge Keten

Als twee of meer van deze toestellen verbonden zijn met gebruik van in de handel verkrijgbare analoge audiokabels, is het mogelijk simultaan muziek af te spelen die afkomstig is van een met draadloze BLUETOOTH-technologie geactiveerd apparaat, USB-geheugen of AUX-verbinding. Verbind de speler met het toestel dat het hoofdtoestel gaat worden.

Basisbediening



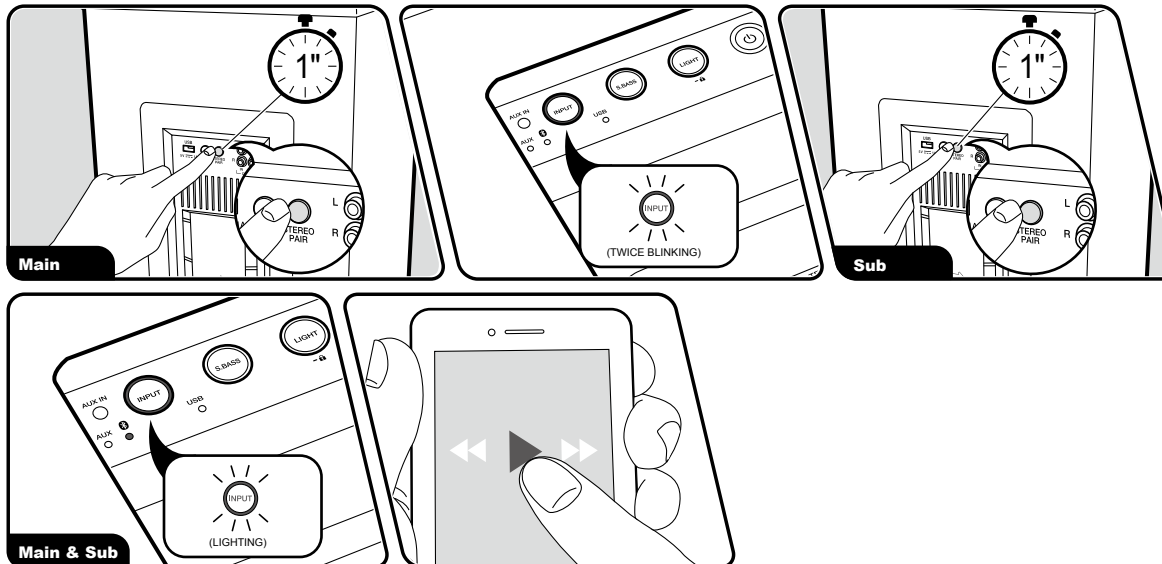
1. Verbind de CHAIN OUT-aansluiting op het eerste toestel (hoofdtoestel) met de CHAIN IN-aansluiting op het tweede toestel (sub-toestel) met een analoge audiokabel.
2. Schakel de stroom van het hoofdtoestel en het sub-toestel in.
3. Druk op de CHAIN-knop op het sub-toestel zodat alle "AUX", "USB", en "CHAIN"-LED's branden en schakel de analoge ketenmodus in.
 - U kunt de analoge ketenmodus ook inschakelen door herhaaldelijk op de INPUT-knop te drukken.
4. Speel de muziekbestanden op het Hoofdtoestel af.
 - Verbind bij het verbinden van een derde toestel de CHAIN OUT-aansluiting op het tweede toestel aan op de CHAIN IN-aansluiting op het derde toestel met een analoge audiokabel en druk vervolgens op de CHAIN-knop het derde toestel.



Stereo koppelen

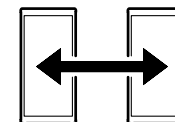
Het is mogelijk om via twee van deze toestellen simultaan muziek af te spelen die afkomstig is van een met draadloze BLUETOOTH technologie geactiveerd apparaat. Koppel het met draadloze BLUETOOTH technologie geactiveerde apparaat met het toestel dat het hoofdtoestel gaat worden. (→p10)

Basisbediening



Voer de volgende procedure uit terwijl dit toestel ingeschakeld is.

1. Druk herhaaldelijk op de INPUT-knoppen op het eerste toestel (hoofdtoestel) en het tweede toestel (sub-toestel) tot de "0" LED's langzaam beginnen te knipperen en wijzig de ingangsbron naar "BLUETOOTH".
2. Houd de STEREO PAIR-knop op het hoofdtoestel gedurende 1 seconde ingedrukt. De INPUT-knop knippert tweemaal.
3. Houd de STEREO PAIR-knop op het sub-toestel gedurende 1 seconde ingedrukt. Pairen is voltooid wanneer de INPUT-knoppen op het hoofdtoestel en het sub-toestel continu blijven branden.
4. Speel het draadloze BLUETOOTH-technologie geactiveerd apparaat af nadat u het via BLUETOOTH met het Hoofdtoestel hebt verbonden.
 - U kunt tijdens het afspelen niet pairen met het sub-toestel.

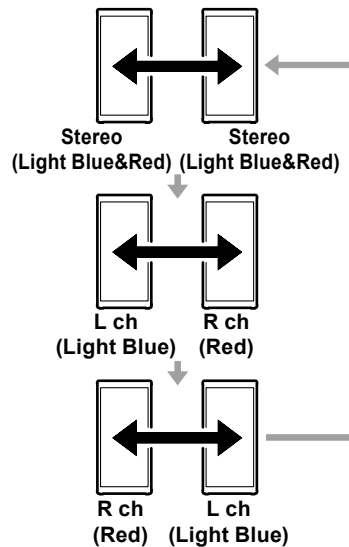


Hoofdtoestel (Stereo) Sub-toestel (Stereo)

- Gebruik de stereo pair-verbinding met twee

toestellen met hetzelfde modelnummer. Het verbinden van toestellen met verschillende modelnummers betekent dat de balans van het volume enz., niet juist zal zijn.

- Als u tijdens het afspelen het volume op één toestel wijzigt, verandert het volume van het andere toestel in samenhang hiermee.
- Stereo koppelen wordt niet geannuleerd, zelfs niet nadat u de stroom weer inschakelt nadat deze hebt uitgeschakeld. Stereo koppelen wordt geannuleerd wanneer u de STEREO PAIR-knop ingedrukt houdt of de INPUT-schakelaar op het hoofdtoestel of het sub-toestel wijzigt.
- Als een oproep binnen de stereo pair-verbinding wordt ontvangen, geeft alleen het hoofdtoestel de beltoon af. (→[p28](#))

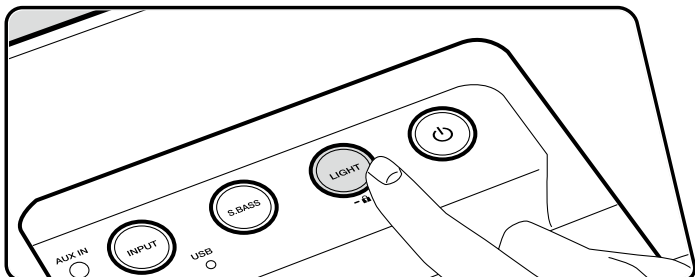


De afspeelmodus veranderen

- Deze functie is beschikbaar na een firmware-update en op apparaten waarop tijdens de fabricage nieuwe firmware geïnstalleerd is. Als de werking niet mogelijk is, raadpleeg dan Firmware Update (→[p31](#)) om de firmware te updaten.
1. De audio-uitgangsmodus veranderen. De LED van de voorverlichting brandt ongeveer 2 seconden wanneer u op de STEREO PAIR-knop drukt, om u in staat te stellen de status van de instelling te zien. De uitgangsmodus schakelt om wanneer u herhaaldelijk op de STEREO PAIR-knop drukt, terwijl de LED van de voorverlichting brandt, en de kleur van de LED verandert ook.

Handige functies

LED-verlichting



U kunt het knipperen van de LED-verlichting op de voor- en achterkant van het toestel wijzigen.

1. Druk herhaaldelijk op de LIGHT-knop om de manier waarop de LED-verlichting knippert te wijzigen. (Rave → Chill → Uit → Rave ...)

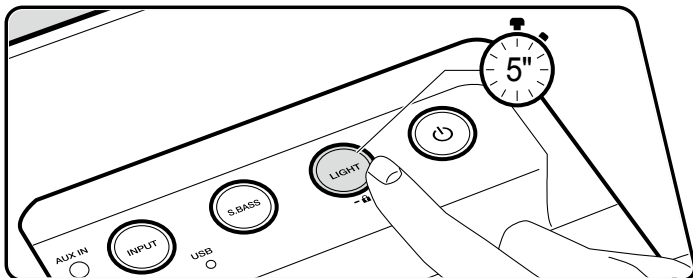
Rave: Vergeleken met chill zijn het knipperen en de kleurovergangen sneller. De verlichting wijzigt eveneens als kick (BassDrum) wordt gedetecteerd in het nummer.

- Kick wordt misschien niet gedetecteerd afhankelijk van het verbonden audio-apparaat en het nummer dat wordt afgespeeld.

Chill: Vergeleken met rave zijn het knipperen en de kleurovergangen ook trager. De verlichting verandert niet wanneer kick wordt gedetecteerd als u chill hebt geselecteerd.

- Als het toestel is uitgeschakeld, selecteert u deodus waarbij de LED willekeurig knippert of LED off.

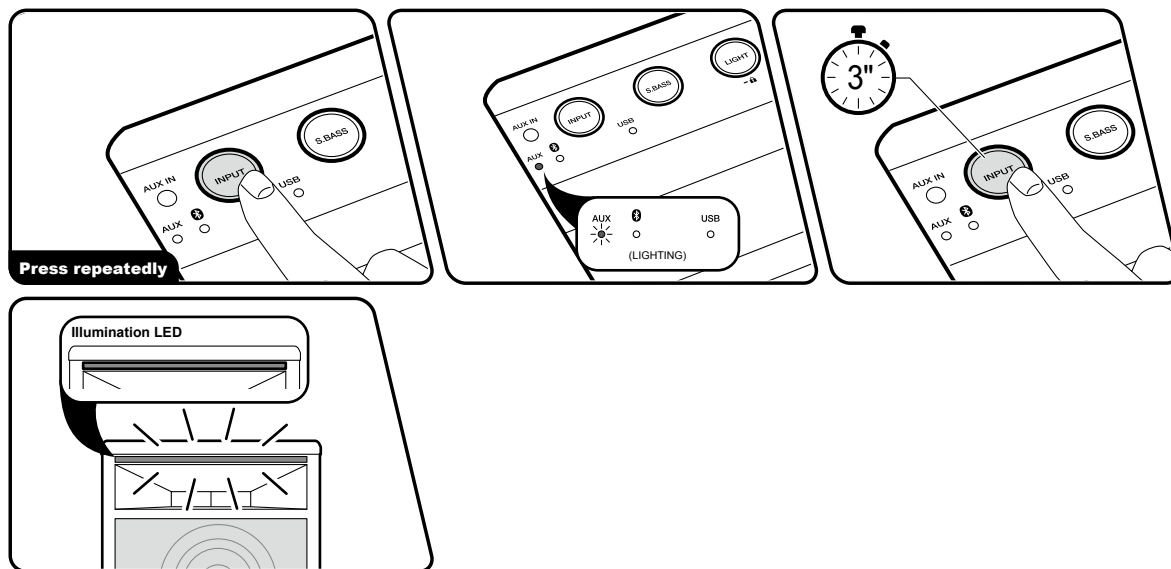
Dit toestel vergrendelen



Wanneer de LIGHT-knop ongeveer 5 seconden ingedrukt blijft, knippert de LIGHT-knop en worden de bewerkingen vergrendeld voor de knoppen en de VOLUME-knop van het toestel. Houd de LIGHT-knop opnieuw ongeveer 5 seconden ingedrukt om te ontgrendelen.

- Zelfs als u dit toestel vergrendelt, zijn de BASS-knop en TREBLE-knop (→[p23](#)) niet vergrendeld.

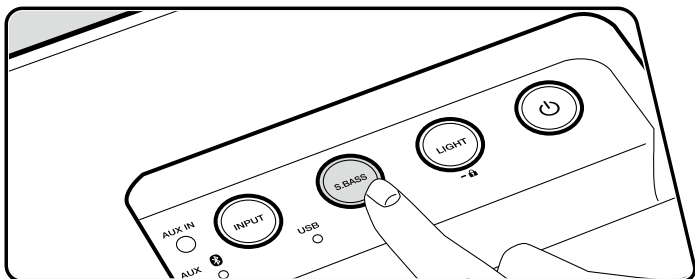
Volumebeperking annuleren



U kunt de instelling van de bovenlimiet van het volume annuleren wanneer muziek afgespeeld wordt. Wanneer u de bovenlimiet van het volume annuleert, neemt het maximum volume toe van 45 tot 50.

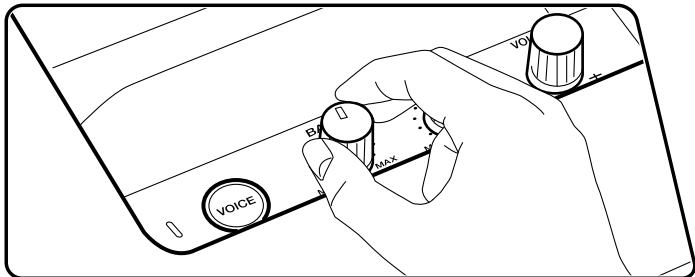
- Deze functie is beschikbaar na een firmware-update en op apparaten waarop tijdens de fabricage nieuwe firmware geïnstalleerd is. Als de werking niet mogelijk is, raadpleeg dan Firmware Update (→p31) om de firmware te updaten.
1. Druk herhaaldelijk op de INPUT-knop tot de "AUX"-LED brandt, en verander de ingangsbron in "AUX".
 2. Houd de INPUT-knop ongeveer 3 seconden ingedrukt om de instelling te annuleren. Wanneer de instelling geannuleerd is, knippert de LED van de verlichting van het voorpaneel twee keer rood. Wanneer u opnieuw 3 seconden op de INPUT-knop drukt, knippert de LED van de verlichting van het voorpaneel twee keer blauw en is de volumebeperking ingeschakeld.
- De volume-instelling kan nog steeds tussen 46 en 50 ingesteld worden wanneer de Volumebeperking ingeschakeld is, maar het volume dat daadwerkelijk ten uitvoer gebracht wordt zal op 45 blijven.
 - Afhankelijk van het nummer, kan een abnormaal geluid gegenereerd worden wanneer het afspelen op of vlakbij het maximum volume plaatsvindt terwijl de Volumebeperking uitgeschakeld is.

Het lager bereik benadrukken



Als u op de S.BASS-knop drukt, licht de LED van de S.BASS-knop op en schakelt het toestel over naar de modus voor het benadrukken van de lage tonen. Druk opnieuw op de S.BASS-knop om uit te schakelen.

De lage en hoge tonen regelen

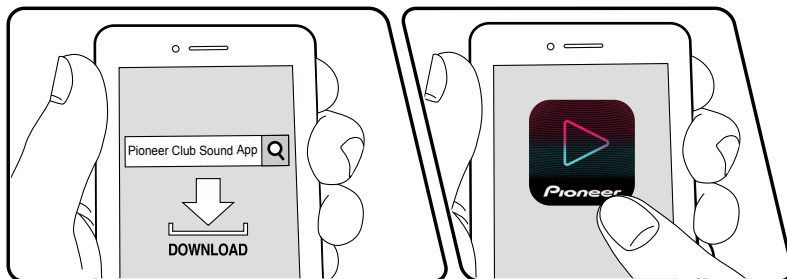


Draai aan de BASS-knop of TREBLE-knop om de geluidskwaliteit aan te passen.

BASS: Regelt het volume voor de lage tonen tussen -6 dB en +6 dB.

TREBLE: Regelt het volume voor de hoge tonen tussen -6 dB en +6 dB.

Pioneer Club Sound App



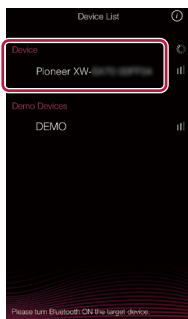
Door de Pioneer Club Sound App (beschikbaar op iOS en Android™) naar een mobiel apparaat te downloaden, zoals een smartphone of tablet, kunt u het afspelen van USB (→p12) op dit toestel regelen met gebruik van functies zoals pauze, skip, herhalen en shuffle. U kunt ook handige functies instellen, zoals mute en slaaptimer. Bovendien worden functies beschikbaar zoals voorgeprogrammeerde registraties met gebruik van gedeelde functies van muziekdienstverleners, zoals Spotify, en aanpassing van de helderheid van de LED-verlichting.

- Deze functie is beschikbaar na een firmware-update en op apparaten waarop tijdens de fabricage nieuwe firmware geïnstalleerd is. Als de werking niet mogelijk is, raadpleeg dan Firmware Update (→p31) om de firmware te updaten.

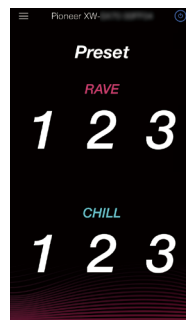
Voer de volgende procedure uit terwijl dit toestel ingeschakeld is.

1. Download de Pioneer Club Sound App uit de App Store of de Google Play™ Store.
2. Verbind dit toestel met een mobiel apparaat via BLUETOOTH (→p10).
3. Start de Pioneer Club Sound App.
4. Tik dit toestel aan in de lijst met apparaten die weergegeven wordt op het beeldscherm Lijst met Apparaten. De app vraagt u om de verbinding te autoriseren en de knoppen INPUT, S.BASS en LIGHT op dit toestel knipperen. Houd de VOICE-knop ongeveer 3 seconden ingedrukt om de verbinding tot stand te brengen.
 - Wanneer het verzoek om de verbinding te autoriseren van de app komt, terwijl de

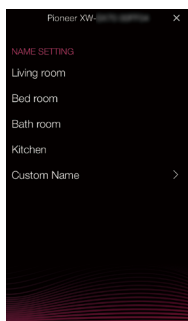
stroom van dit toestel uitgeschakeld is, wordt autorisatie-standby verwijderd wanneer de stroom wordt ingeschakeld.



Het Voorkeuzescherm wordt weergegeven door het scherm naar rechts of links te swipen. Tik het voorkeuzenummer aan dat u wilt registreren. Een lijst met apps van muziekdistributiediensten wordt weergegeven als u het nummer aantikt. Selecteer de inhoud die u wilt registreren en met de Pioneer Club Sound App wilt delen.



- Er wordt een beeldscherm voor de instelling van een naam weergegeven, selecteer dus een naam.



- De methode die voor het delen gebruikt wordt, is afhankelijk van de muziekdistributiedienst.
- Er kunnen maximaal 6 voorkeuzes geregistreerd worden.

- De begininstellingen zijn voltooid wanneer het instelscherm van het volume weergegeven wordt.

Muziekdienst

U kunt voorkeuzes registreren met gebruik van de gedeelde functies van muziekdistributiediensten.

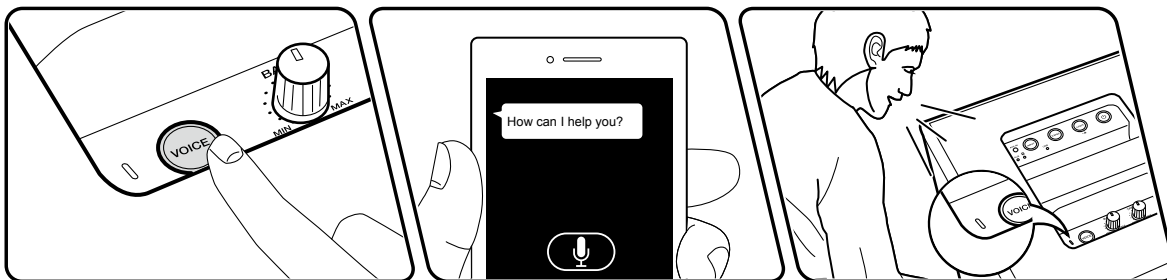
Voice-functies

Spraakassistent	27
Handsfree bellen	28

Spraakassistent

U kunt de spraakassistent-functie op een smartphone starten die via BLUETOOTH met dit toestel verbonden is.

Basisbediening



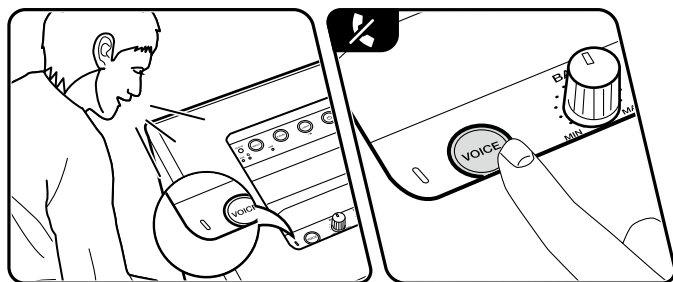
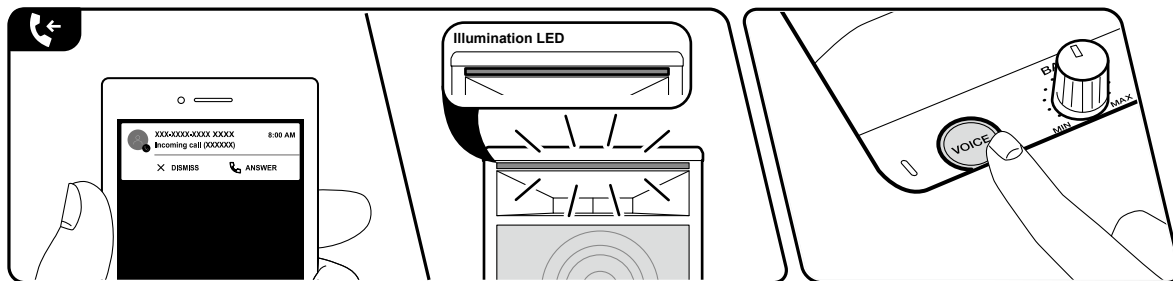
Voer de volgende procedure uit terwijl dit toestel ingeschakeld is.

1. Verbind dit toestel via BLUETOOTH met een smartphone met een spraakassistent-functie. ([→p10](#))
2. Druk op de VOICE-knop op dit toestel. De spraakassistent-functie op de smartphone start.
3. Spreek in de microfoon op dit toestel. De spraakassistent herkent de vraag en het antwoord komt uit de luidspreker van dit toestel.
 - Dit wordt in bepaalde gevallen mogelijk niet ondersteund, afhankelijk van de smartphone-specificaties of de versie van de app.

Handsfree bellen

Handsfree bellen vereist een BLUETOOTH-verbinding met een mobiele telefoon die het Handsfree Profiel of het Headset Profiel ondersteunt. (→p10)

Basisbediening



Voer de volgende procedure uit terwijl dit toestel ingeschakeld is.

Een oproep aannemen

1. Wanneer de mobiele telefoon die is verbonden via BLUETOOTH een oproep ontvangt, knippert de LED van de voorverlichting groen.
2. Druk op de VOICE-knop op dit toestel om het gesprek te starten. De LED van de voorverlichting brandt groen.
 - Houd de VOICE-knop ongeveer 2 seconden ingedrukt om de oproep te weigeren.
3. Spreek in de microfoon op dit toestel. Regel het volume tijdens het gesprek met de VOLUME-knop.
 - Door de VOICE-knop gedurende ongeveer 2 seconden ingedrukt te houden tijdens een gesprek, kunt u de audio-uitgang omschakelen naar de luidspreker van de mobiele telefoon.
4. Druk op de VOICE-knop om op te hangen.

Bellen

1. Bedien de mobiele telefoon verbonden via BLUETOOTH om te bellen.
2. Wanneer u in gesprek bent via de mobiele telefoon, brandt de LED van de voorverlichting groen.
3. Spreek in de microfoon op dit toestel. Regel het volume tijdens het gesprek met de VOLUME-knop.
 - Door de VOICE-knop gedurende ongeveer 2 seconden ingedrukt te houden tijdens een gesprek, kunt u de audio-uitgang omschakelen naar de luidspreker van de mobiele telefoon.
4. Druk op de VOICE-knop om op te hangen.

Setup

Diverse instellingen	30
Firmware-update	31

Diverse instellingen

U kunt geavanceerde instellingen configureren voor een aangenamere ervaring met dit toestel.

Item instellen	Standaardwaarde	Instellingsdetails
Auto Standby	On	Deze instelling zet het toestel automatisch op stand-by na 20 minuten inactiviteit zonder audio-invoer. Met de ingangskeuzeschakelaar op AUX, houd de STEREO PAIR-knop ongeveer 1 seconde ingedrukt en bevestig de instellingsstatus. Houd de STEREO PAIR-knop ongeveer 3 seconden ingedrukt om in- of uit te schakelen. "On": Het toestel gaat automatisch in de stand-bymodus. (De LED van de voorpaneelverlichting brandt of knippert blauw) "Off": Het toestel gaat niet automatisch in de stand-bymodus. (De LED van de voorpaneelverlichting brandt of knippert rood)
BLUETOOTH Wake-up	On	Deze functie wekt het toestel uit stand-by door verbinding te maken met een BLUETOOTH geactiveerd apparaat. Met de ingangskeuzeschakelaar op AUX, houd de S.BASS-knop ongeveer 1 seconde ingedrukt en bevestig de instellingsstatus. Houd de S.BASS-knop ongeveer 3 seconden ingedrukt om in- of uit te schakelen. "On": Als deze functie gebruikt wordt. (De LED van de voorpaneelverlichting brandt of knippert blauw) "Off": Als deze functie niet gebruikt wordt. (De LED van de voorpaneelverlichting brandt of knippert rood)

Item instellen	Standaardwaarde	Instellingsdetails
BLUETOOTH	On	Selecteer of u de BLUETOOTH-functie al dan niet gebruikt. Met de ingangskeuzeschakelaar op AUX, houd de CHAIN-knop ongeveer 1 seconde ingedrukt en bevestig de instellingsstatus. Houd de CHAIN-knop ongeveer 3 seconden ingedrukt om in- of uit te schakelen. "On": Maakt verbinding mogelijk met een apparaat dat geactiveerd is voor draadloze BLUETOOTH technologie door gebruik te maken van de BLUETOOTH functie. Selecteer "On" ook bij het maken van diverse BLUETOOTH instellingen. (De LED van de voorpaneelverlichting brandt of knippert blauw) "Off": Wanneer de BLUETOOTH-functie niet wordt gebruikt. (De LED van de voorpaneelverlichting brandt of knippert rood)

Firmware-update

De update-functie op dit toestel

Dit toestel heeft een functie voor het updaten van de firmware (de systeemsoftware) via de USB-poort. Deze functie kan verschillende bedieningen verbeteren en verschillende functies toevoegen.

- Bezoek voor de meest recente informatie over updates de website van ons bedrijf. Het is niet nodig de firmware van dit toestel te updaten als er geen update beschikbaar is.
- Tijdens het updaten van de firmware, mag het volgende niet worden gedaan:
 - Kabels loskoppelen, USB-geheugenapparaten uitschakelen of bedieningen uitvoeren zoals het uitschakelen van de stroom, omdat deze storingen kunnen veroorzaken
- Updaten kan maximaal 5 minuten duren. Bestaande instellingen blijven behouden, zelfs na het updaten.

Disclaimer: Het programma en de bijbehorende online documentatie worden u bezorgd voor gebruik op eigen risico.

Ons bedrijf zal niet aansprakelijk zijn en u zult geen vergoeding ontvangen voor schade naar aanleiding van ongeacht welke aanspraak met betrekking tot het gebruik van het programma of de bijbehorende online-documentatie, ongeacht de juridische theorie en of deze voortkomt uit een onrechtmatige daad of een overeenkomst.

In geen geval zal ons bedrijf aansprakelijk worden gesteld jegens u of een derde partij voor speciale, indirecte, incidentele schade of gevolgschade van welke aard dan ook, met inbegrip van, maar niet beperkt tot, compensatie, terugbetaling of schade aan het huidige en toekomstige verlies van winsten, verlies van gegevens, of om enige andere reden.

De firmware bijwerken via USB (→[p32](#))

Update via USB

- Bereid een 128 MB of groter USB-geheugenapparaat voor. Het formaat van de USB-geheugenapparaten ondersteunt de formaten FAT16 of FAT32 van het bestandssysteem.
 - Media geplaatst in een USB-kaartlezer kunnen niet worden gebruikt voor deze functie.
 - USB-geheugenapparaten uitgerust met beveiligingsfunctie worden niet ondersteund.
 - USB-hubs en USB-apparaten uitgerust met hub-functie worden niet ondersteund. Sluit nooit deze apparaten aan op het toestel.
- Wis alle gegevens die zijn opgeslagen op het USB-geheugenapparaat.
 - * Afhankelijk van het USB-geheugenapparaat of de inhoud ervan, kan veel tijd vergen, de inhoud wordt mogelijk niet correct geladen of de stroom wordt mogelijk niet goed geleverd.
 - * Ons bedrijf zal niet aansprakelijk zijn voor verlies of schade van gegevens van welke aard ook, of voor geheugenfouten die het gevolg zijn van het gebruik van het USB-geheugenapparaat. Houd hier van tevoren rekening mee.
- 4. Binnen 20 seconden nadat de LEDS van de INPUT, S.BASS en LIGHT-knoppen van knipperen overgaan op vast branden, moet het USB-geheugen aangesloten worden op de USB-poort van dit toestel. De update gaat van start en de LEDS van de INPUT, S.BASS en LIGHT-knoppen knipperen om de voortgang van de update aan te geven.
 - De update is mislukt als een van de INPUT, S.BASS of LIGHT-knoppen snel knippert. Als de update mislukt, druk dan op de ⏻-knop om de stroom in te schakelen. Update-herstel wordt automatisch uitgevoerd.
 - Als de VOICE-knop snel knippert, controleer dan of het bestand correct in het USB-geheugen opgeslagen is en voer de update-procedure opnieuw uit te beginnen met stap 1.
- 5. Als de update voltooid is, wordt dit toestel automatisch uitgeschakeld. Het toestel is nu geüpdate met de nieuwste firmware.
- 6. Koppel het USB-geheugenapparaat los van het toestel.

Bijwerken

Vorbereiding:

1. Verbind het USB-geheugenapparaat met uw PC.
2. Download het firmware-bestand van de website van ons bedrijf op uw PC en pak uit. Firmware-bestanden zijn benoemd zoals hieronder.
SCS1001_***.zip
Pak het bestand uit op uw pc.
3. Kopieer het bestand "SCS1001.of1" naar de hoofdmap van het USB-geheugenapparaat.
 - Zorg ervoor dat u het uitgekakte bestand kopieert.

Update-procedure:

1. Druk met afgesloten USB-geheugen op de ⏻-knop om de stroom in te schakelen.
2. Druk herhaaldelijk op de INPUT-knop om de ingangsbron naar "USB" te schakelen.
3. Houd de CHAIN-knop ongeveer 5 seconden ingedrukt. De LEDS van de INPUT, S.BASS en LIGHT-knoppen knipperen.

Problemen oplossen

Alvorens de procedure te starten

Problemen kunnen worden opgelost door eenvoudig de stroom aan/uit te zetten of het netsnoer aan te sluiten/los te koppelen, wat eenvoudiger is dan werken aan de verbinding, instelling en bedieningsprocedure. Probeer de eenvoudige maatregelen op zowel de unit als het aangesloten apparaat. Na het opnieuw verbinden, schakel de stroom van de unit en alle aangesloten componenten uit en terug aan.

- Het toestel bevat een microPC voor signaalverwerking en besturingsfuncties. In zeldzame gevallen kunnen ernstige storingen, ruis via een externe bron of statische elektriciteit de werking ervan verstoren. In het onwaarschijnlijke geval dat dit gebeurt, trek het netsnoer uit het stopcontact, wacht ten minste 5 seconden en steek de stekker weer in het stopcontact.

Als het toestel verkeerd werkt 34

Probeer het toestel te herstarten 34

Het resetten van het toestel (hierdoor worden de instellingen van het toestel op de standaardwaarden gereset) 34

Problemen oplossen 35

■ Voeding 35

■ Audio 35



■ BLUETOOTH-functie 35

■ USB-geheugenapparaat 36

■ Overige 36

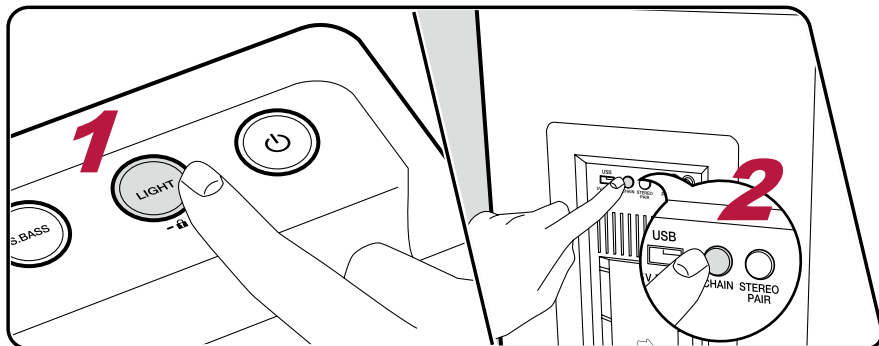
Als het toestel verkeerd werkt

Probeer het toestel te herstarten

Herstarten kan het probleem oplossen. Houd de -knop 5 seconden of langer ingedrukt terwijl het toestel is ingeschakeld. Wanneer de LED op het Toppaneel uitschakelt laat u uw vinger los en drukt u vervolgens nogmaals op de -knop om het toestel in te schakelen. (De instellingen van het toestel blijven behouden.) Als het probleem na het herstarten niet verholpen is, probeer dan het netsnoer van het toestel los te koppelen en weer aan te sluiten.

Het resetten van het toestel (hierdoor worden de instellingen van het toestel op de standaardwaarden gereset)

Als het opnieuw opstarten van het apparaat het probleem niet oplost, reset u het toestel en herstelt u alle instellingen op de fabrieksinstellingen van bij de aankoop. Dit kan het probleem oplossen. Als het toestel gereset wordt, worden uw instellingen opnieuw op de standaardwaarden gezet. Houd de CHAIN-knop ongeveer 2 seconden ingedrukt terwijl de LIGHT-knop wordt ingedrukt om te resetten.



Problemen oplossen

■ Voeding

Kan het toestel niet inschakelen

- Zorg ervoor dat het netsnoer goed is aangesloten op het stopcontact. (→p8)
- Trek de stekker van het netsnoer uit het stopcontact, wacht 5 seconden of langer en steek de stekker weer in het stopcontact.

Het apparaat schakelt onverwachts uit

- Het toestel gaat automatisch in de standby-modus als "Auto Standby" geactiveerd is. (→p30)
- De functie van het veiligheidscircuit is mogelijk geactiveerd vanwege een abnormale temperatuurstijging van het toestel. In dat geval wordt de stroom herhaaldelijk uitgeschakeld, ook als de stroom elke keer wordt ingeschakeld. Zorg voor voldoende ventilatieruimte rond het toestel, wacht een tijdje tot de temperatuur van het toestel afneemt. Schakel de stroom daarna weer in.

WARNING: Als er rook, geur of abnormale geluiden door het toestel geproduceerd worden, trek dan onmiddellijk de stekker uit het stopcontact en neem contact op met de verkoper of de Support van ons bedrijf.

■ Audio

Er komt geen geluid uit een verbonden speler

- Zet de ingangskeuzeschakelaar op dit toestel op de positie van de terminal waarmee de speler verbonden is.

■ BLUETOOTH-functie

- Trek het netsnoer van het toestel uit de stekker en steek deze weer in het stopcontact, of schakel het BLUETOOTH geactiveerde apparaat in-/uit. Het herstarten van het BLUETOOTH geactiveerde apparaat kan mogelijk effectief zijn.
- De BLUETOOTH geactiveerde apparaten moeten het A2DP-profiel ondersteunen.
- Omwille van interferentie door radiogolven mag dit toestel niet in de nabijheid van componenten zoals een magnetron of een draadloze telefoon die gebruik maken van radiogolven in het 2,4 GHz bereik worden gebruikt.
- Een metaal voorwerp in de buurt van het apparaat kan van invloed zijn op de radiogolf en de BLUETOOTH-verbinding onmogelijk maken. Controleer het volgende als het probleem blijft bestaan nadat u het bovenstaande hebt bevestigd.

Kan geen verbinding met dit toestel maken

- Controleer of de BLUETOOTH-functie van het BLUETOOTH geactiveerde apparaat ingeschakeld is. (→p10)

Muziek afspelen is niet beschikbaar op het toestel, zelfs niet nadat de BLUETOOTH-verbinding succesvol is

- Als het audiovolume van uw BLUETOOTH geactiveerd apparaat laag is ingesteld, zal de weergave van audio mogelijk niet beschikbaar zijn. Verhoog het volume van het BLUETOOTH geactiveerde apparaat.
- Afhankelijk van het apparaat dat geactiveerd is voor draadloze BLUETOOTH technologie, kan de keuzeschakelaar voor verzenden/ontvangen mogelijk zijn meegeleverd. Selecteer de verzendmodus.
- Afhankelijk van de eigenschappen of specificaties van uw BLUETOOTH geactiveerde apparaat is afspelen op dit toestel mogelijk niet gegarandeerd.

Geluid wordt onderbroken

- Er is mogelijk een probleem met het BLUETOOTH geactiveerde apparaat. Controleer de informatie op een webpagina.

De geluidskwaliteit is slecht na verbinding met het BLUETOOTH geactiveerde apparaat

- De BLUETOOTH ontvangst is zwak. Plaats het BLUETOOTH geactiveerde apparaat dichterbij het toestel of verwijder eventuele obstakels tussen het BLUETOOTH geactiveerde apparaat en dit toestel.

USB-geheugenapparaat

USB-geheugenapparaat wordt niet herkend

- Controleer of het USB-geheugenapparaat correct in de USB-poort van het toestel is geplaatst.
- Koppel het USB-geheugenapparaat los van het toestel en sluit het vervolgens opnieuw aan.
- Afhankelijk van het type inhoud kan de weergave mogelijk niet naar behoren werken. Controleer de types van de bestandsformaten die worden ondersteund.
- De werking van USB-geheugenapparaten uitgerust met beveiligingsfuncties wordt niet gegarandeerd.

(→p12)

Overige

Er komen vreemde geluiden uit het toestel

- Als u een ander toestel verbonden hebt met hetzelfde stopcontact als dit toestel, kan dit geluid een effect van het andere toestel zijn. Als de symptomen verbeteren door de stekker van het andere toestel los te maken, gebruik dan verschillende stopcontacten voor dit toestel en het andere toestel.

Algemene specificaties

■ Versterkergedeelte

RMS-uitgangsvermogen

SX70: 100 + 100 W bij 4 ohm, 1 kHz, 2 kanaal aangestuurd van 10 % THD

SX50: 60 + 60 W bij 4 ohm, 1 kHz, 2 kanaal aangestuurd van 10 % THD

Ingangsgoedertigheids- en impedantie

800 mV/47 kΩ (CHAIN IN)

400 mV/47 kΩ (AUX IN)

Nominaal RCA-uitgangsniveau en impedantie

2 V/780 Ω (CHAIN OUT)

Eigenschappen toonregeling

+6 dB, 20 Hz (BASS)

-6 dB, 20 kHz (TREBLE)

Signaal/ruis-verhouding

80 dB (CHAIN IN / AUX IN, Speaker out)

Luidsprekerimpedantie

4 Ω

■ BLUETOOTH Sectie

Communicatie-systeem

BLUETOOTH Specificatie versie 5.0

Frequentieband

2,4 GHz (2,402 GHz - 2,480 GHz)

Modulatiemethode

FHSS (Frequency Hopping Spread Spectrum)

Compatibele BLUETOOTH-profielen

A2DP 1.3.1

AVRCP 1.6

HFP 1.7

HSP 1.2

Ondersteunde codecs

SBC

Zendbereik (A2DP)

20 Hz - 20 kHz (Bemonsteringsfrequentie 44,1 kHz)

Maximum vermogen radiofrequentie uitgezonden in de frequentieband(en)
2400 MHz - 2483,5 MHz: 10 dBm

Maximum communicatiebereik

Zichtlijn ca. 15 m (*)

* Het daadwerkelijke bereik zal variëren afhankelijk van factoren zoals obstakels tussen apparaten, magnetische velden rondom een magnetron, statische elektriciteit, draadloze telefoon, ontvangstgevoeligheid, prestaties van antenne, besturingsstelsel, software-toepassing, enz.

■ Ondersteunde media/formaten

Ondersteunde USB-afspeelformaten

MP3

■ Algemeen

Voeding

AC 100 - 240 V, 50/60 Hz

Stroomverbruik (Stand-bymodus)

SX70: 54 W

SX50: 42 W

0,5 W of minder (Volledige Stand-by-modus)

0,5 W of minder (BLUETOOTH Wake-upmodus)

2 W of minder (BLUETOOTH Wake-up & verlichtingsmodus)

Auto Standby

ON (20 min) / OFF

Type luidspreker

Type basreflex

Speaker Configuration

SX70: Type conus 5 cm (Tweeter) / Type conus 18 cm (Woofer)

SX50: Type conus 5 cm (Tweeter) / Type conus 13 cm (Woofer)

Effectief Frequentiebereik

SX70: 46 Hz - 20 kHz (ingangskondities: Vol max, LINE IN 80 mV)

SX50: 59 Hz - 20 kHz (ingangskondities: Vol max, LINE IN 104 mV)

S.BASS uit / Bass ± 0 / Treble ± 0 / Gemiddelde geluidsdruk -10 dB op (300, 400, 500, 600 Hz)

Aanbevolen Frequentiebereik

SX70: 35 Hz - 20 kHz (ingangscodities: Vol max, LINE IN 80 mV)

SX50: 47 Hz - 20 kHz (ingangscodities: Vol max, LINE IN 104 mV)

S.BASS uit / Bass \pm 0 / Treble \pm 0 / Gemiddelde geluidsdruk -20 dB op
(300, 400, 500, 600 Hz)

Afmetingen (B \times D \times H)

SX70: 327 \times 682 \times 341 mm (12-7/8" \times 26-6/7" \times 13-3/7")

SX50: 262 \times 592 \times 281 mm (10-1/3" \times 23-1/3" \times 11")

Gewicht (zonder verpakking)

SX70: 18 kg (39,7 lbs.)

SX50: 12 kg (26,5 lbs.)

■ Overige

CHAIN IN: 1 (RCA-aansluiting / achterkant)

AUX IN: 1 (\varnothing 3.5 mm Stereo mini-aansluiting / Top)

CHAIN OUT: 1 (RCA-aansluiting / achterkant)

USB: 1 (Ver. 2.0, 5 V/1 A Achterkant)

Specificaties en kenmerken kunnen veranderen zonder voorafgaande kennisgeving.

 → [Licentie en handelsmerken](#)

Pioneer

SN 29403553C_NL

© 2018 Onkyo & Pioneer Corporation. All rights reserved.

© 2018 Onkyo & Pioneer Corporation. Tous droits de reproduction et de traduction réservés.

"Pioneer" is a trademark of Pioneer Corporation, and is used under license.

F1902-3