

Manuale di istruzioni

XW-SX70

XW-SX50

WIRELESS SPEAKER SYSTEM

Pioneer



Indice

Preparazione

Riproduzione

Funzioni vocali

Setup

Risoluzione dei problemi

Appendice

Informazioni aggiuntive

Contenuto della confezione	3
Nome dei componenti	4
Pannello superiore	4
Pannello frontale	5
Pannello posteriore	6

Preparazione

Installazione e collegamenti	8
-------------------------------------	----------

Riproduzione

Riproduzione BLUETOOTH®	10
Operazioni base	10
Dispositivo di archiviazione USB	12
Operazioni base	12
Dispositivi e formati supportati	13
Collegamento di altri dispositivi audio	14
Collegamento con un cavo stereo con connettore mini	14
Collegamento con un cavo audio analogico	15
Catena analogica	16
Operazioni base	16
Abbinamento stereo	17
Operazioni base	17
Funzioni utili	19
LED illuminazione	19

Blocco di questa unità	20
Annullamento Volume Limit	21
Enfaticizzazione della gamma delle basse frequenze	22
Regolazione di bassi e alti	23
Pioneer Club Sound App	24

Funzioni vocali

Assistente vocale	27
Operazioni base	27
Chiamata con vivavoce	28
Operazioni base	28

Setup

Impostazioni varie	30
Aggiornamento del firmware	31
Funzione di aggiornamento su questa unità	31
Aggiornamento tramite USB	32

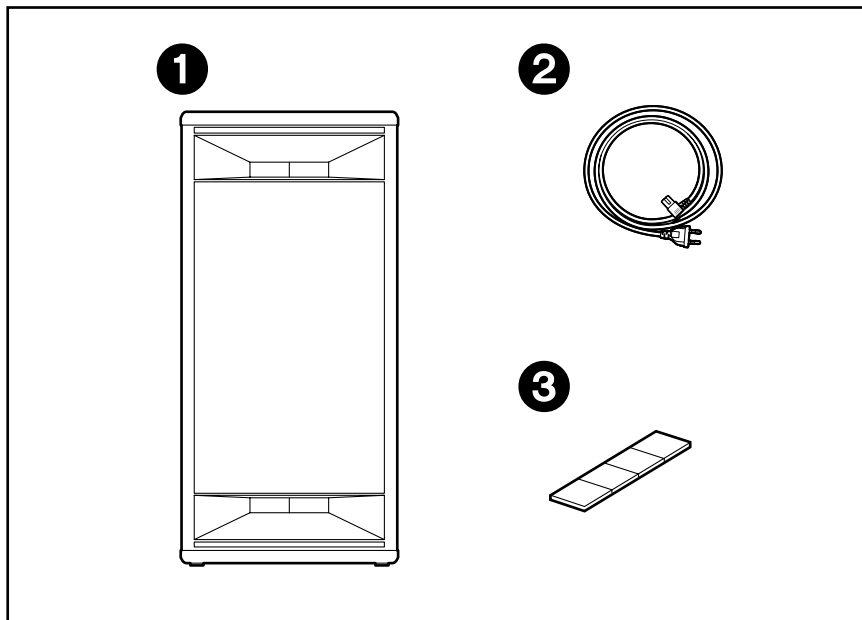
Risoluzione dei problemi

Quando l'unità non funziona correttamente	34
Risoluzione dei problemi	35

Appendice

Caratteristiche generali	37
---------------------------------	-----------

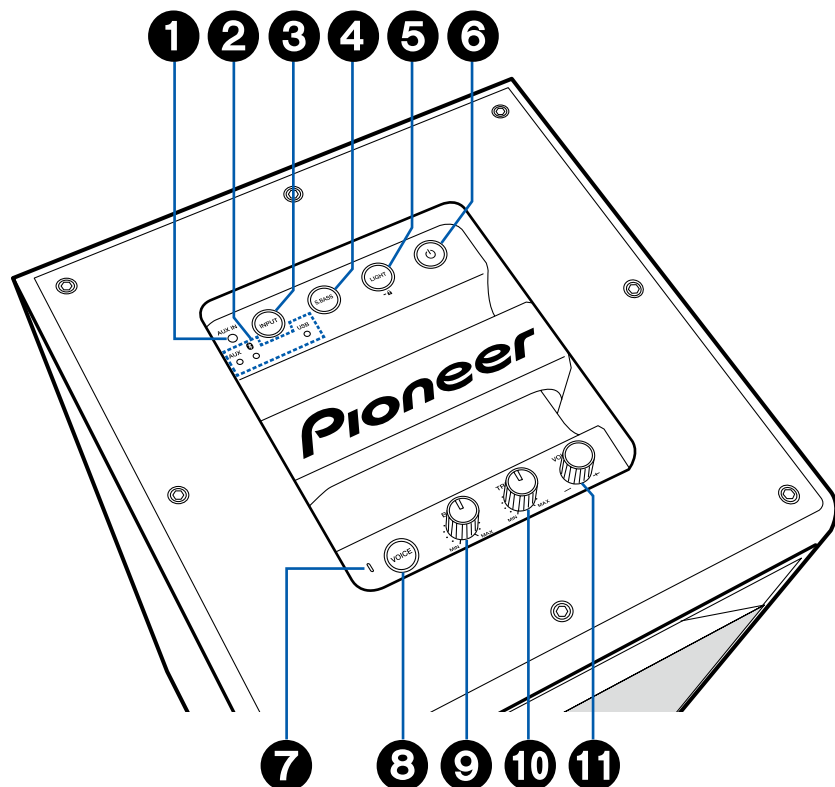
Contenuto della confezione



1. Unità principale (1)
 2. Cavo di alimentazione (1)
 3. Piedi per installazione orizzontale (1)
 - Guida rapida (1)
- * Questo documento è un manuale di istruzioni online. Non è incluso come accessorio.
- Non accetteremo responsabilità per danni derivanti dal collegamento di apparecchiature prodotte da altre aziende.
 - Informazioni sull'aggiornamento del firmware verranno pubblicate in seguito sul nostro sito web e attraverso altri mezzi.
 - Le specifiche tecniche e l'aspetto sono soggetti a variazioni senza preavviso.

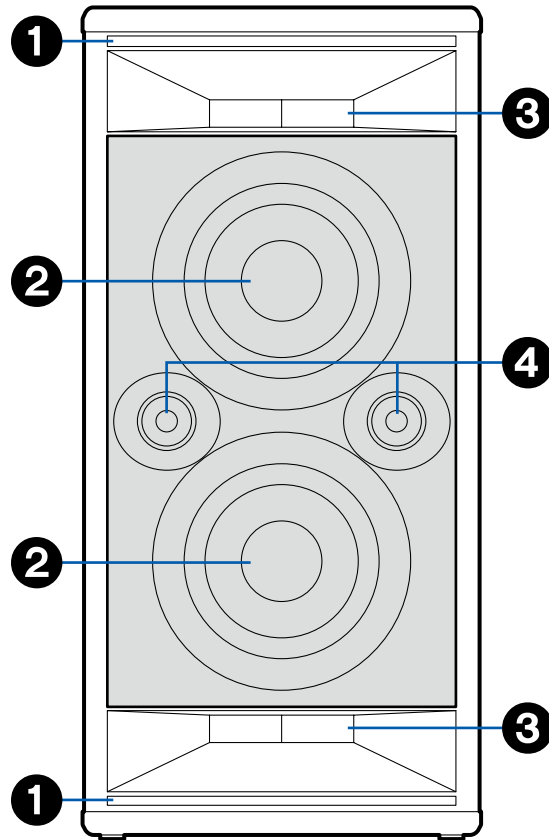
Nome dei componenti

Pannello superiore



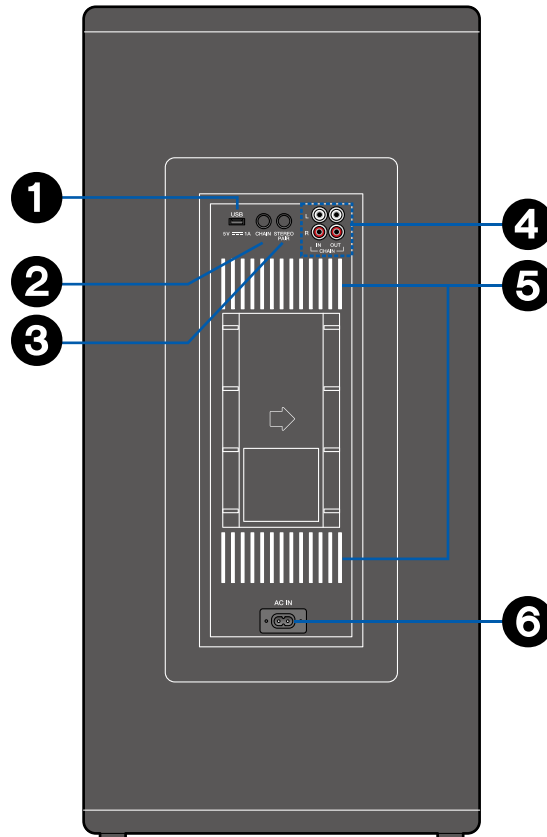
1. Ingresso AUX IN: Usare un cavo stereo con connettore mini ($\varnothing 1/8''/3,5$ mm) per immettere l'audio da un'altra unità. (→p14)
2. LED della sorgente di ingresso: Premendo ripetutamente il tasto INPUT **3**, il LED corrispondente sulla sorgente di ingresso selezionata si accende o lampeggia.
3. Tasto INPUT: Consente di attivare l'input per la riproduzione.
4. Tasto S.BASS (→p22)
5. Tasto LIGHT (→p19, 20)
6. **⏻**Tasto : Premere brevemente per attivare o disattivare l'alimentazione.
7. Microfono: Consente di utilizzare la funzione assistente vocale e di effettuare chiamate in vivavoce. (→p27, 28)
8. Tasto VOICE: Consente di utilizzare la funzione assistente vocale e di ricevere chiamate in vivavoce. (→p27, 28)
9. Manopola BASS (→p23)
10. Manopola TREBLE (→p23)
11. Manopola VOLUME: Usare per regolare il volume. Regolare tra 0 e 50 durante la riproduzione di musica e tra 1 e 16 quando è attiva la funzione assistente vocale e si effettuano chiamate in vivavoce.
 - Quando Volume Limit (→p21) è abilitato (valore predefinito), il limite massimo del volume quando si riproduce musica è 45.

Pannello frontale



1. LED illuminazione
 - Il LED sull'unità lampeggia velocemente. Se crea fastidio è possibile spegnerlo. Il LED è inoltre molto luminoso, non fissarlo direttamente.
2. Woofer
3. Condotto
4. Tweeter

Pannello posteriore

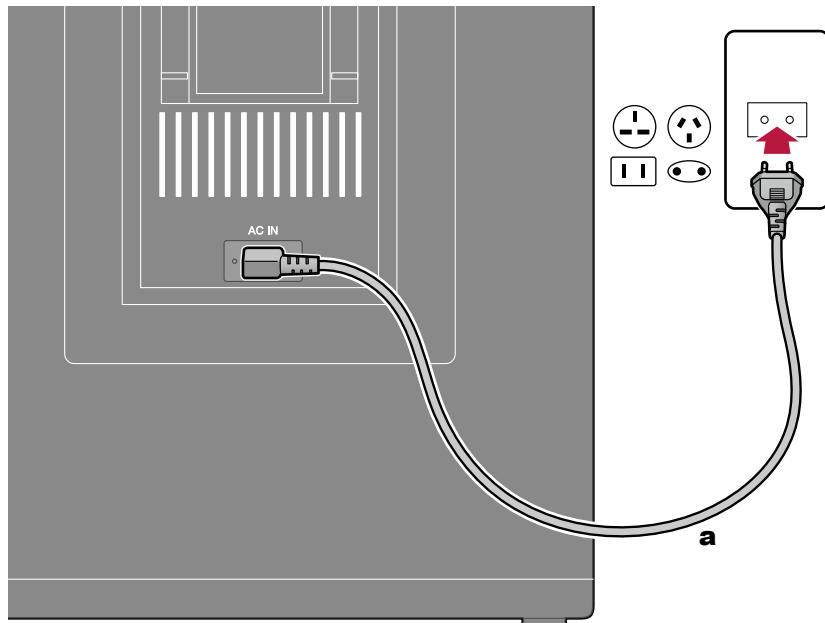


1. Porta USB: Consente di connettere un dispositivo di archiviazione USB per poter riprodurre i file musicali memorizzati. (→[p12](#)) È anche possibile alimentare (5 V/1 A) dei dispositivi USB tramite un cavo USB.
2. Tasto CHAIN: Consente di impostare questa unità in modalità catena analogica. (→[p15, 16](#))
3. Tasto STEREO PAIR: Consente l'utilizzo per il collegamento abbinamento stereo. (→[p17](#))
4. Terminale CHAIN: Consente di eseguire il collegamento con un cavo audio analogico disponibile in commercio. (→[p15, 16](#))
5. LED illuminazione
 - Il LED sull'unità lampeggia velocemente. Se crea fastidio è possibile spegnerlo. Il LED è inoltre molto luminoso, non fissarlo direttamente. Il LED illuminazione sul pannello posteriore è stato progettato per essere visto riflesso sulla parete.
6. AC IN: Consente di connettere il cavo di alimentazione in dotazione. (→[p8](#))

Preparazione

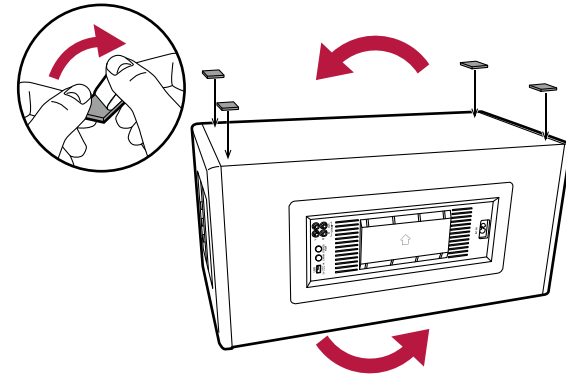
Installazione e collegamenti	8
-------------------------------------	----------

Installazione e collegamenti



a Cavo di alimentazione

Quando si installa questa unità sul fianco, fissare i piedi per installazione orizzontale alla superficie che diventerà la base.



Assicurarsi di collegare per prima cosa il cavo di alimentazione al terminale AC IN dell'unità, quindi collegarlo alla presa. Scollegare sempre prima il lato presa e successivamente il cavo di alimentazione.

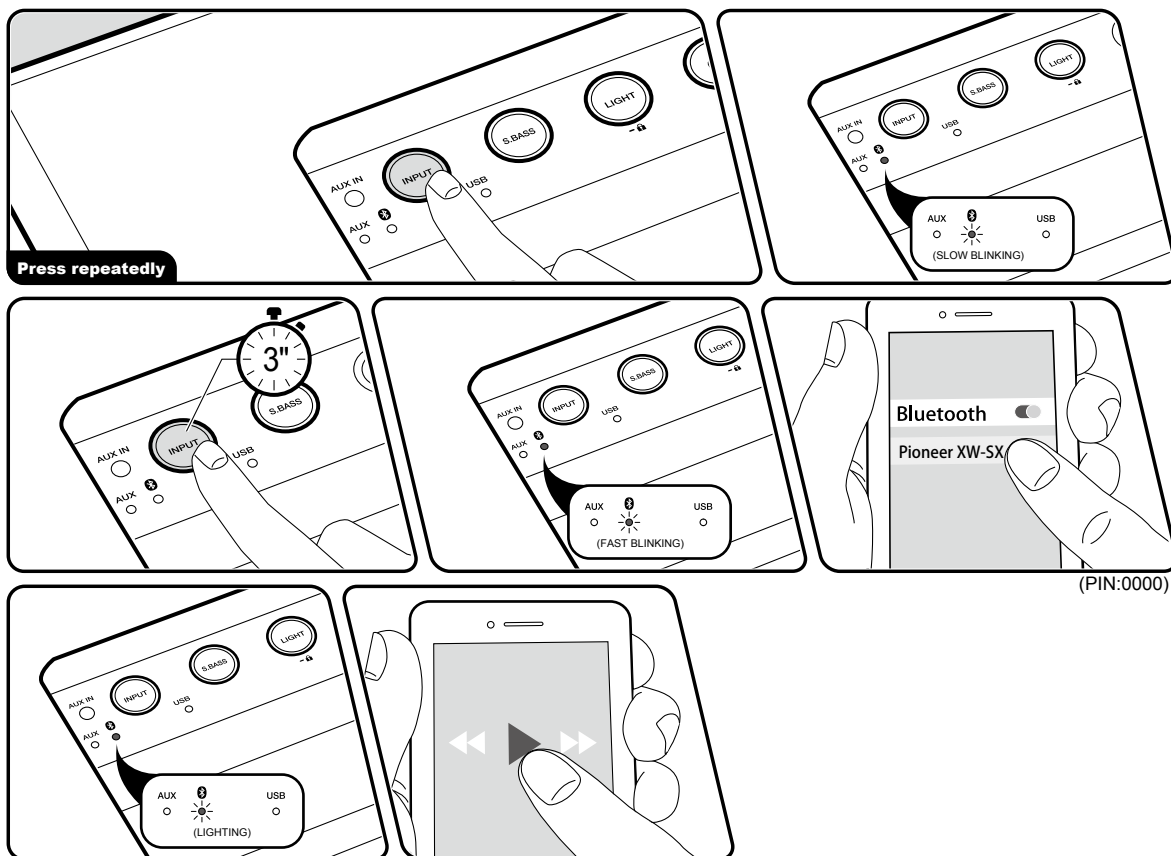
Riproduzione

Riproduzione BLUETOOTH®	10
Dispositivo di archiviazione USB	12
Collegamento di altri dispositivi audio	14
Catena analogica	16
Abbinamento stereo	17
Funzioni utili	19

Riproduzione BLUETOOTH®

È possibile riprodurre l'audio in modalità wireless su un dispositivo abilitato BLUETOOTH, ad esempio uno smartphone.

Operazioni base



Eseguire la seguente procedura quando questa unità è accesa.

Abbinamento

1. Premere ripetutamente il tasto INPUT fino a quando il LED "B" inizia a lampeggiare lentamente e modificare la sorgente di ingresso in "BLUETOOTH".
2. Mentre il LED "B" LED lampeggia lentamente, tenere premuto il tasto INPUT per circa 3 secondi e attendere che il LED "B" lampeggi velocemente e che l'unità passi alla modalità di abbinamento.
3. Abilitare la funzione BLUETOOTH del dispositivo abilitato BLUETOOTH, quindi selezionare questa unità tra i dispositivi visualizzati. Se viene richiesta una password, inserire "0000". Una volta completata la connessione, il LED "B" passa da lampeggiante ad acceso fisso.
 - Questa unità viene visualizzata come "Pioneer XW-SX70 XXXXXX" o "Pioneer XW-SX50 XXXXXX".
 - Per collegare un altro dispositivo abilitato per la tecnologia wireless BLUETOOTH, ripetere la procedura a partire dal passaggio nr. 2. Questa unità può memorizzare le informazioni di abbinamento per un massimo di 8 dispositivi abbinati.
 - L'area di copertura è di circa 48'/15 m. Si noti che la connessione non è sempre garantita

con tutti i dispositivi abilitati BLUETOOTH.

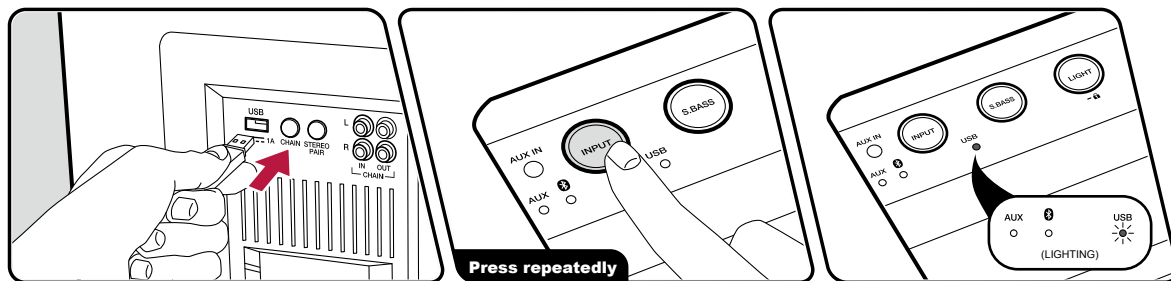
In riproduzione

1. Effettuare la procedura di collegamento sul dispositivo BLUETOOTH abilitato. L'ingresso su questa unità passa automaticamente a "BLUETOOTH".
2. Riproduzione del file musicale.
Aumentare il volume del dispositivo BLUETOOTH abilitato sino ad un livello appropriato.
 - Date le caratteristiche della tecnologia wireless BLUETOOTH, l'audio prodotto su questa unità potrebbe essere leggermente in ritardo rispetto all'audio riprodotto sul dispositivo abilitato BLUETOOTH.

Dispositivo di archiviazione USB

È possibile riprodurre file musicali memorizzati su un dispositivo di archiviazione USB.

Operazioni base



Eseguire la seguente procedura quando questa unità è accesa.

1. Collegare il dispositivo di archiviazione USB contenente i file musicali nella porta USB di questa unità.
 2. Premere ripetutamente il tasto INPUT fino a quando il LED "USB" inizia a lampeggiare lentamente e modificare la sorgente di ingresso in "USB".
 3. Quando i file memorizzati sul dispositivo di archiviazione USB sono stati caricati, il LED "USB" passa da lampeggiante ad acceso fisso e la riproduzione viene avviata automaticamente.
 - Il LED "USB" lampeggia lentamente se sul dispositivo di archiviazione USB non sono presenti file riproducibili.
 - Non è possibile specificare una cartella o file musicale da riprodurre.
 - L'ordine di riproduzione normalmente è l'ordine con cui i file musicali sono stati scritti sul dispositivo di archiviazione USB. Tuttavia, le specifiche dei dispositivi di archiviazione USB variano, quindi potrebbe essere diverso dall'ordine di scrittura.
 - L'utilizzo di Pioneer Club Sound App (→p24) consente di controllare la riproduzione usando funzioni come salta e riproduzione casuale.
- La porta USB di questa unità è conforme allo standard USB 2.0. La velocità di trasferimento potrebbe non essere sufficiente per alcuni contenuti da riprodurre e questo potrebbe portare a interruzioni nella riproduzione dell'audio, ecc.
 - Si noti che il funzionamento non è sempre garantito con tutti i dispositivi di archiviazione USB.

Dispositivi e formati supportati

Requisiti del dispositivo di archiviazione USB

- Questa unità supporta il collegamento di dispositivi di archiviazione USB (tipo stick) conformi allo standard USB mass storage class. Non supporta il collegamento di altri dispositivi USB (hard disk, SSD, lettori di schede USB, ecc.).
- Sono supportati dispositivi di archiviazione USB che utilizzano i formati di file system FAT16 o FAT32.
- Possono essere letti fino a 255 cartelle e 999 file. Questo numero comprende anche le cartelle contenenti file non riproducibili da questa unità.
- Gli hub USB e i dispositivi di archiviazione USB con funzioni hub non sono supportati. Non collegare tali dispositivi all'unità.
- I dispositivi di archiviazione USB con funzioni di sicurezza non sono supportati su questa unità.
- Se si utilizza un dispositivo di archiviazione USB, la nostra azienda declina ogni responsabilità per qualsiasi perdita o modifica dei dati memorizzati sul dispositivo di archiviazione USB o per eventuali malfunzionamenti del dispositivo di archiviazione USB. Si consiglia di eseguire un backup dei dati memorizzati su un dispositivo di archiviazione USB prima di utilizzarlo con questa unità.

MP3 (.mp3/.MP3):

- Formati supportati: MPEG-1/MPEG-2 Audio Layer 3
- Frequenze di campionamento supportate: 32 kHz, 44,1 kHz, 48 kHz,
- Velocità di trasmissione supportate: Tra 32 kbps e 320 kbps e VBR

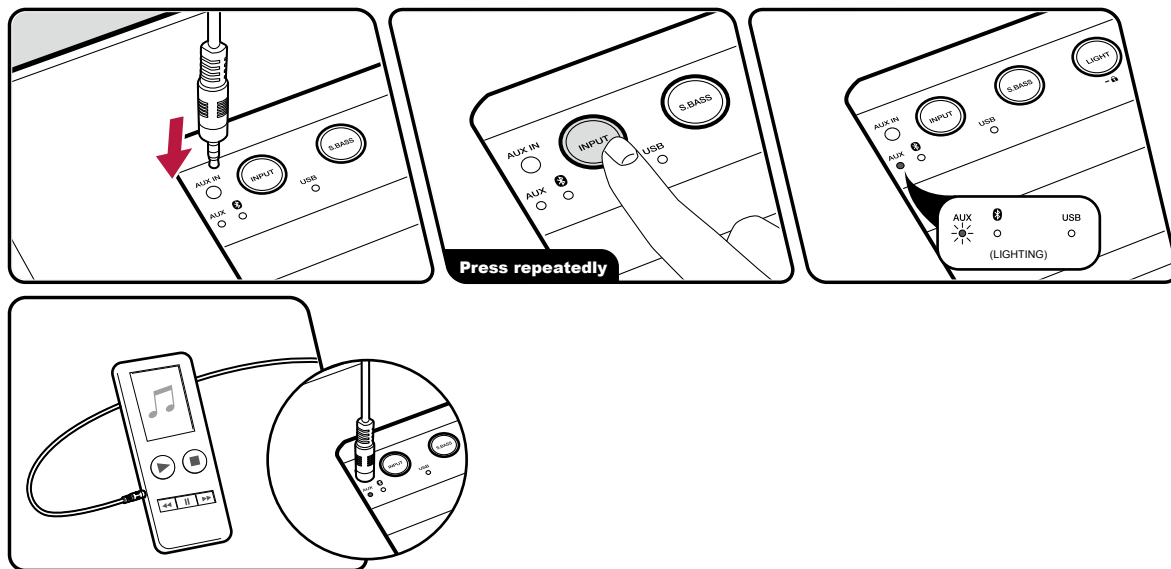
Formati audio supportati

Questa unità supporta i seguenti formati di file musicali. Non è possibile riprodurre file audio protetti da copyright su questa unità.

Collegamento di altri dispositivi audio

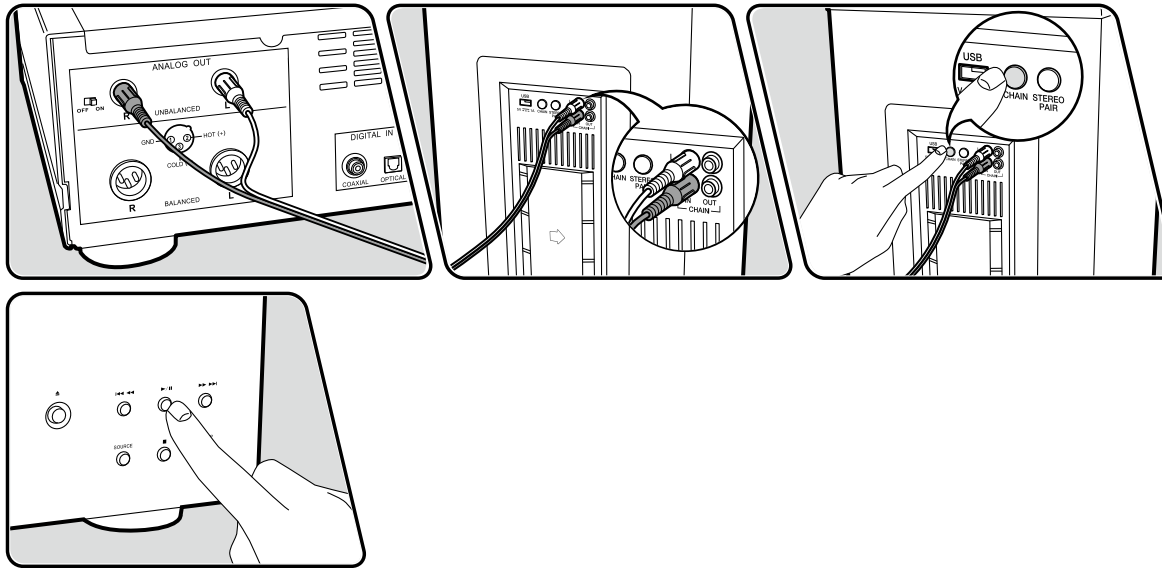
È possibile collegare un altro dispositivo audio, immettere l'audio in questa unità e riprodurlo.

Collegamento con un cavo stereo con connettore mini



1. Dopo aver collegato un cavo stereo con connettore mini ($\varnothing 1/8''/3,5$ mm) al terminale AUX IN di questa unità e al dispositivo audio, accendere l'unità e il dispositivo collegato.
2. Premere ripetutamente il tasto INPUT fino a quando il LED "AUX" inizia a lampeggiare lentamente e modificare la sorgente di ingresso in "AUX".
3. Avviare la riproduzione sul dispositivo audio collegato. Aumentare il volume del dispositivo audio sino ad un livello appropriato.
 - Quando si collega questa unità a un dispositivo audio usando un terminale LINE OUT, ad esempio un lettore CD, effettuare il collegamento usando un cavo audio analogico per evitare il clipping. (→ [p15](#))

Collegamento con un cavo audio analogico

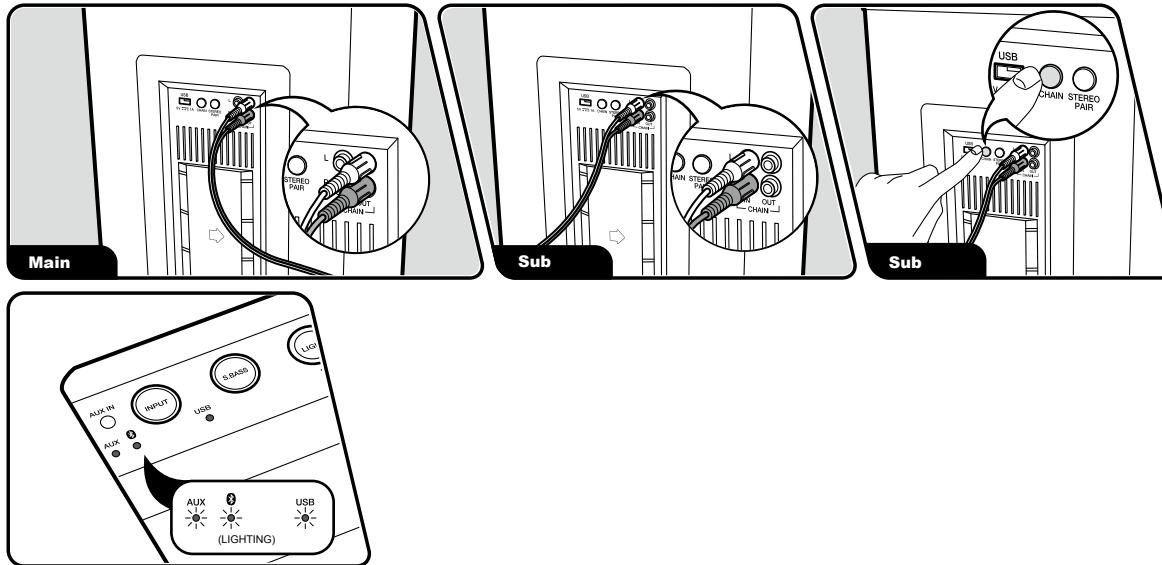


1. Dopo aver collegato un cavo audio analogico al terminale LINE OUT del dispositivo audio e al terminale CHAIN IN sul pannello posteriore di questa unità, accedere l'unità e il dispositivo collegato.
2. Premere il tasto CHAIN sul pannello posteriore di questa unità in modo che tutti i LED "AUX", "3" e "USB" si accendano e venga attivata la modalità Catena analogica.
 - La modalità Catena analogica può essere attivata anche premendo il tasto INPUT.
3. Avviare la riproduzione sul dispositivo audio collegato.

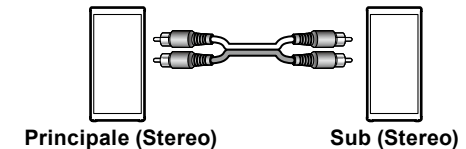
Catena analogica

Quando due o più di queste unità vengono collegate usando cavi audio analogici disponibili in commercio, è possibile riprodurre musica contemporaneamente da un dispositivo abilitato per la tecnologia wireless BLUETOOTH, da un dispositivo di archiviazione USB, o dall'ingresso AUX. Collegare il lettore all'unità che diventerà l'unità principale.

Operazioni base



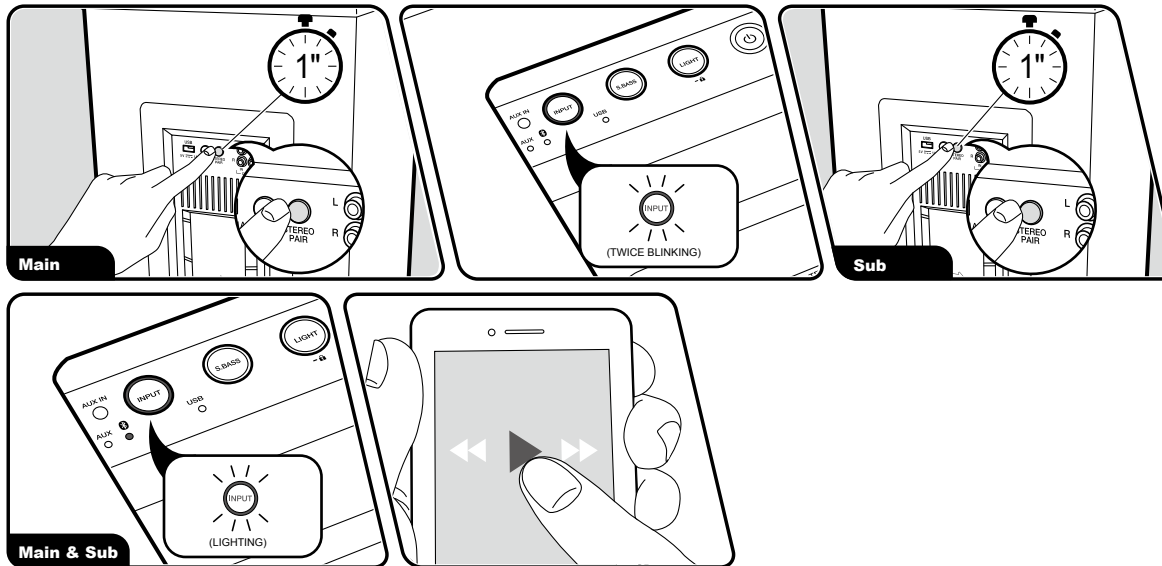
1. Collegare con un cavo audio analogico il terminale CHAIN OUT della prima unità (unità principale) al terminale CHAIN IN della seconda unità (unità sub).
2. Accendere l'unità principale e l'unità sub.
3. Premere il tasto CHAIN sull'unità sub in modo che tutti i LED "AUX", "BT" e "USB" si accendano e venga attivata la modalità catena analogica.
 - La modalità catena analogica può essere attivata anche premendo il tasto INPUT.
4. Riprodurre i file musicali sull'unità principale
 - Se si collega una terza unità, collegare con un cavo audio analogico il terminale CHAIN OUT della seconda unità al terminale CHAIN IN della terza unità, quindi premere il tasto CHAIN sulla terza unità.



Abbinamento stereo

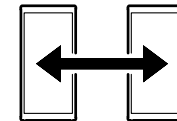
È possibile riprodurre la musica da un dispositivo abilitato per la tecnologia wireless BLUETOOTH tramite due di queste unità contemporaneamente. Abbinare il dispositivo abilitato per la tecnologia wireless BLUETOOTH con l'unità che diventerà l'unità principale. (→p10)

Operazioni base



Eeguire la seguente procedura quando questa unità è accesa.

1. Premere ripetutamente i tasti **INPUT** della prima unità (unità principale) e della seconda unità (unità sub) fino a quando il LED "8" inizia a lampeggiare lentamente e modificare la sorgente di ingresso in "BLUETOOTH".
2. Tenere premuto il tasto **STEREO PAIR** sull'unità principale per 1 secondo. Il tasto **INPUT** lampeggia due volte.
3. Tenere premuto il tasto **STEREO PAIR** sull'unità sub per 1 secondo. L'abbinamento è concluso quando i tasti **INPUT** dell'unità principale e dell'unità sub diventano accesi fissi.
4. Avviare la riproduzione dal dispositivo abilitato per la tecnologia wireless BLUETOOTH dopo averlo collegato all'unità principale tramite BLUETOOTH.
 - Non è possibile eseguire l'abbinamento all'unità sub durante la riproduzione.



Principale (Stereo) Sub (Stereo)

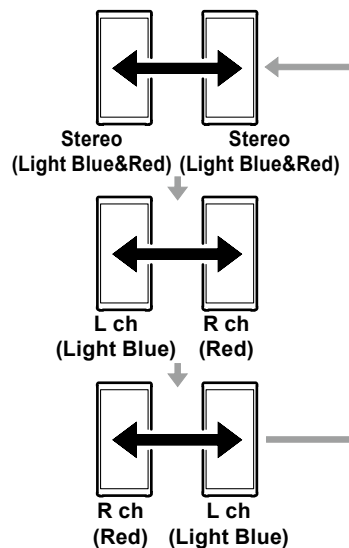
- Usare il collegamento abbinamento stereo tra due unità dello stesso modello. Il collegamento

di unità di modelli diversi implica problemi di bilanciamento del volume, ecc.

- Quando si cambia l'impostazione del volume su una unità durante la riproduzione, il volume cambia parallelamente anche sull'altra.
- Il collegamento abbinamento stereo rimarrà attivo in occasione di una nuova accensione dopo lo spegnimento. Il collegamento Abbinamento stereo verrà invece annullato tenendo premuto il tasto STEREO PAIR o modificando il selettore INPUT sull'unità principale o l'unità sub.
- Se si riceve una telefonata durante il collegamento abbinamento stereo, il suono dello squillo viene emesso solo dall'unità principale. (→[p28](#))

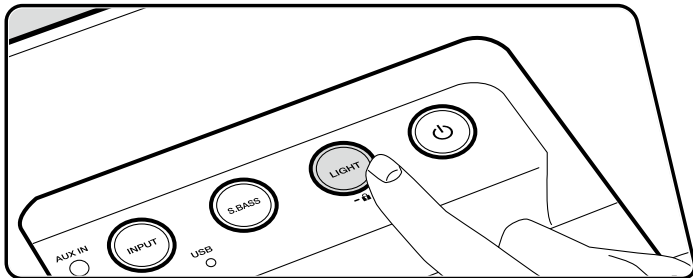
Modifica della modalità di riproduzione

- Questa funzione è disponibile dopo l'aggiornamento del firmware e su dispositivi con nuovo firmware installato in fase di produzione. Se la funzione non è disponibile, consultare Aggiornamento Firmware (→[p31](#)) per aggiornare il firmware.
1. Modifica della modalità di emissione dell'audio. Il LED di illuminazione frontale si accende per circa 2 secondi quando si preme il tasto STEREO PAIR per consentire di vedere lo stato dell'impostazione. La modalità di emissione cambia quando si preme ripetutamente il tasto STEREO PAIR mentre il LED di illuminazione frontale è acceso. Cambia anche il colore del LED.



Funzioni utili

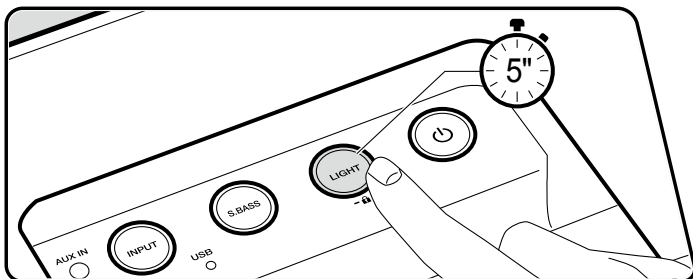
LED illuminazione



È possibile modificare il modo in cui lampeggia il LED illuminazione sulla parte anteriore e posteriore dell'unità.

1. Premere ripetutamente il tasto LIGHT per modificare il modo in cui il LED illuminazione lampeggia. (Rave→Chill→Off→Rave...)
Rave: rispetto a chill, il lampeggio è più rapido e anche le transizioni dei colori sono più rapide. L'illuminazione viene modificata anche nel caso in cui venga rilevato un kick (BassDrum).
 - I kick potrebbero non essere rilevati a seconda del dispositivo audio collegato e del brano riprodotto.Chill: rispetto a rave, il lampeggio è più lento così come le transizioni dei colori. Se si seleziona l'opzione chill, l'illuminazione non viene modificata nel caso in cui venga rilevato un kick.
 - Per quando l'unità è spenta, scegliere tra lampeggio casuale dei LED o LED off.

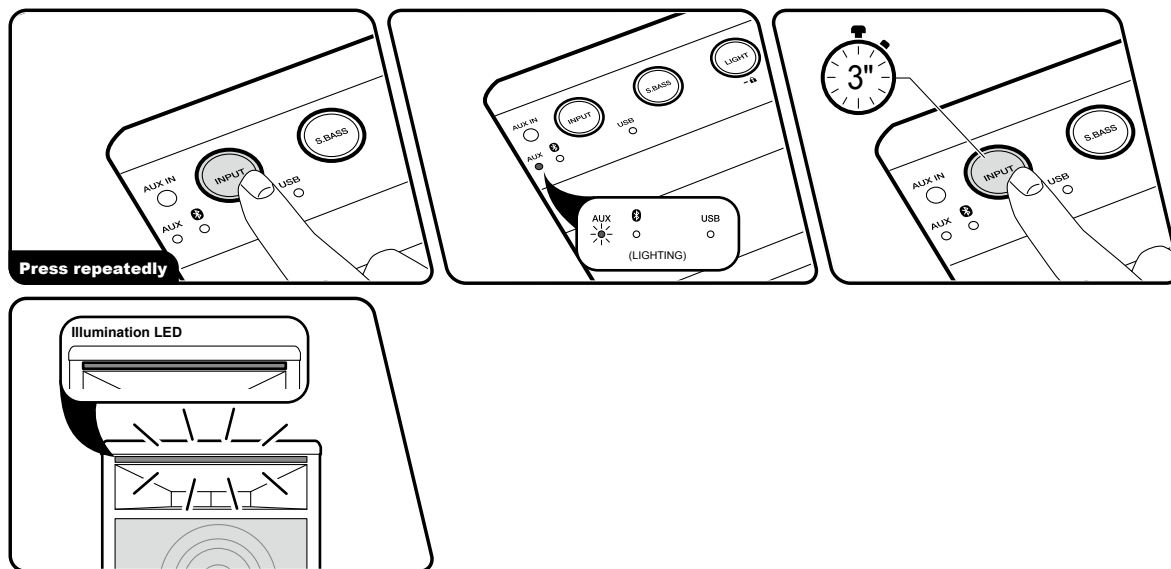
Blocco di questa unità



Se tenuto premuto per circa 5 secondi, il tasto LIGHT inizia a lampeggiare e il funzionamento dei tasti e della manopola del VOLUME dell'unità viene bloccato. Per sbloccare, tenere nuovamente premuto il tasto LIGHT per circa 5 secondi.

- Pur bloccando l'unità, la manopola BASS e la manopola TREBLE (→p23) rimangono sbloccate.

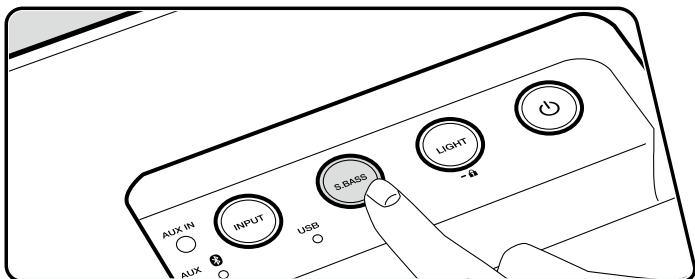
Annullamento Volume Limit



È possibile annullare l'impostazione del limite massimo del volume quando si riproduce musica. Quando si annulla il limite massimo del volume, il volume massimo aumenta da 45 a 50.

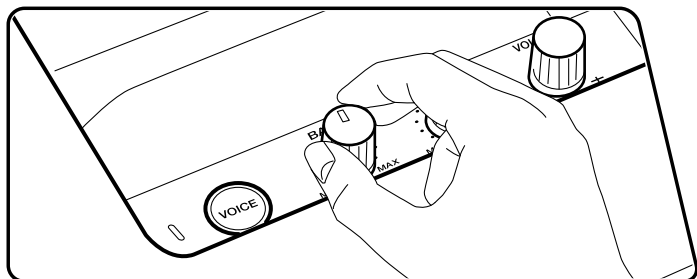
- Questa funzione è disponibile dopo l'aggiornamento del firmware e su dispositivi con nuovo firmware installato in fase di produzione. Se la funzione non è disponibile, consultare Aggiornamento Firmware (→[p31](#)) per aggiornare il firmware.
1. Premere ripetutamente il tasto INPUT fino a quando il LED "AUX" inizia a lampeggiare lentamente e modificare la sorgente di ingresso in "AUX".
 2. Tenere premuto il tasto INPUT per circa 3 secondi per annullare l'impostazione. Quando l'impostazione è annullata, il LED di illuminazione del pannello anteriore lampeggia in rosso due volte. Quando si tiene premuto nuovamente il tasto INPUT per circa 3 secondi, il LED di illuminazione del pannello anteriore lampeggia in blu due volte e Volume Limit è abilitato.
 - Il volume può comunque essere impostato tra 46 e 50 quando Volume Limit è abilitato, ma il volume effettivamente emesso rimarrà a 45.
 - A seconda del brano, potrebbe essere generato un suono anomalo quando si riproduce al volume massimo o quasi con Volume Limit disattivato.

Enfatizzazione della gamma delle basse frequenze



Se si preme il tasto S.BASS, il LED corrispondente si accende e l'unità passa alla modalità di enfatizzazione dei bassi. Per disattivarla, premere nuovamente il tasto S.BASS.

Regolazione di bassi e alti

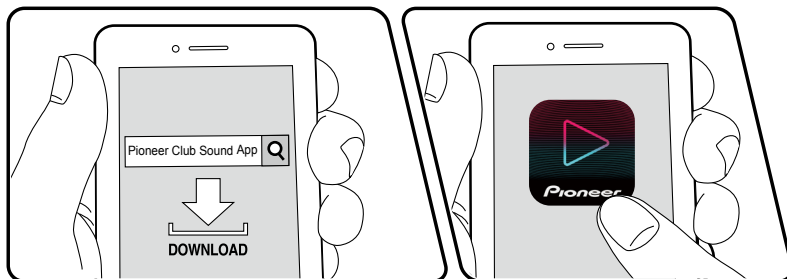


Ruotare la manopola BASS o la manopola TREBLE per regolare la qualità audio.

BASS: Consente di regolare il volume dei bassi tra -6 dB e +6 dB.

TREBLE: Consente di regolare il volume degli alti tra -6 dB e +6 dB.

Pioneer Club Sound App



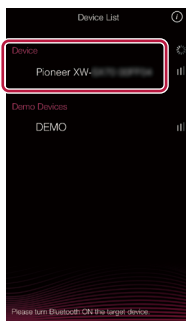
Scaricando Pioneer Club Sound App (disponibile su iOS e Android™) su un dispositivo portatile come uno smartphone o un tablet, è possibile controllare la riproduzione USB (→[p12](#)) su questa unità usando funzioni come pausa, salta, ripeti, e riproduzione casuale. È possibile impostare anche funzioni comode come muting e timer di spegnimento automatico. Inoltre, diventano disponibili funzioni come registrazione preset usando le funzioni di condivisione dei servizi di distribuzione di musica come Spotify e di regolazione della luminosità dell'illuminazione LED.

- Questa funzione è disponibile dopo l'aggiornamento del firmware e su dispositivi con nuovo firmware installato in fase di produzione. Se la funzione non è disponibile, consultare Aggiornamento Firmware (→[p31](#)) per aggiornare il firmware.

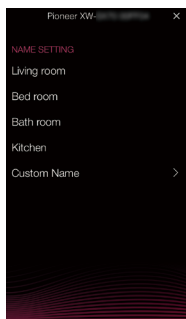
Eseguire la seguente procedura quando questa unità è accesa.

1. Scaricare Pioneer Club Sound App da App Store o Google Play™ Store.
2. Collegare questa unità ad un dispositivo portatile tramite BLUETOOTH (→[p10](#)).
3. Lanciare Pioneer Club Sound App.
4. Toccare questa unità nell'elenco dei dispositivi visualizzati nella schermata Device List. L'app richiede che l'utente autorizzi il collegamento ed i tasti INPUT, S.BASS e LIGHT su questa unità lampeggiano. Tenere premuto il tasto VOICE per circa 3 secondi per consentire il collegamento.
 - Quando la richiesta di autorizzare il collegamento proviene dall'app mentre l'unità è spenta, standby autorizzazione viene

annullato quando l'unità viene accesa.



5. Viene visualizzata una schermata per impostare un nome, quindi selezionare un nome.

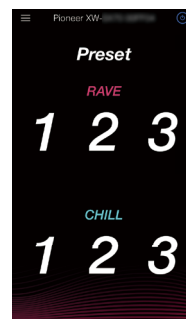


6. Le impostazioni iniziali sono completate quando viene visualizzata la schermata per l'impostazione del volume.

Servizi musicali

È possibile registrare dei preset usando le funzioni di condivisione dei servizi di distribuzione di musica. La schermata Preset viene visualizzata scorrendo il dito sullo schermo verso sinistra o verso destra. Toccare il numero del preset che si

desidera registrare. Quando si tocca il numero, viene visualizzato un elenco di app di servizi di distribuzione di musica. Selezionare il contenuto che si desidera registrare e condividere su Pioneer Club Sound App.



- La modalità di condivisione dipende dal servizio di distribuzione di musica.
- Possono essere registrati fino a 6 preset.

Funzioni vocali

Assistente vocale	27
Chiamata con vivavoce	28

Assistente vocale

È possibile attivare la funzione assistente vocale su uno smartphone collegato a questa unità tramite BLUETOOTH.

Operazioni base



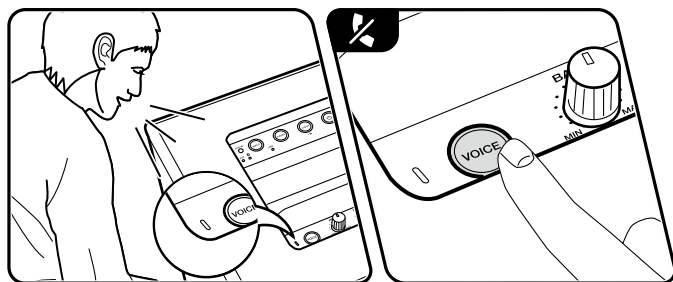
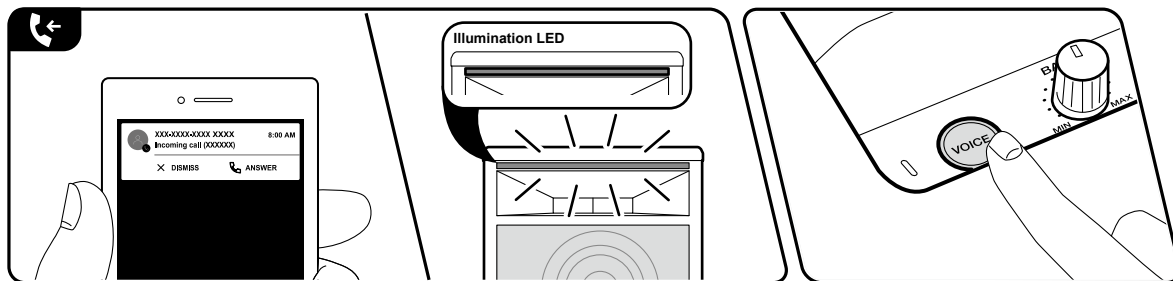
Eeguire la seguente procedura quando questa unità è accesa.

1. Collegare questa unità a uno smartphone dotato della funzione assistente vocale tramite BLUETOOTH. (→[p10](#))
 2. Premere il pulsante VOICE su questa unità. Viene avviata la funzione assistente vocale sullo smartphone.
 3. Parlare nel microfono di questa unità. La funzione assistente vocale riconosce la domanda e la risposta viene emessa dal diffusore di questa unità.
- Questa funzione potrebbe non essere supportata in alcuni casi a causa delle specifiche dello smartphone o della versione dell'app.

Chiamata con vivavoce

Le chiamate con vivavoce richiedono un collegamento BLUETOOTH ad un cellulare che supporta il Profilo Hands Free o il Profilo Headset. (→p10)

Operazioni base



Eseguire la seguente procedura quando questa unità è accesa.

Rispondere a una telefonata

1. Quando lo smartphone collegato tramite BLUETOOTH riceve una telefonata, il LED illuminazione anteriore lampeggia in verde.
2. Premere il tasto VOICE su questa unità per rispondere alla telefonata. Il LED illuminazione anteriore diventa verde fisso.
 - Per rifiutare la telefonata, tenere premuto il tasto VOICE per circa 2 secondi.
3. Parlare nel microfono di questa unità. Per regolare il volume durante la telefonata, usare la manopola VOLUME.
 - Tenendo premuto il tasto VOICE per circa 2 secondi nel corso di una telefonata, è possibile spostare l'emissione dell'audio sull'altoparlante dello smartphone.
4. Premere il tasto VOICE per riagganciare.

Effettuare una telefonata

1. Usare lo smartphone collegato tramite BLUETOOTH per effettuare una telefonata.
2. Quando è in corso una telefonata con lo smartphone, il LED illuminazione anteriore si illumina in verde.
3. Parlare nel microfono di questa unità. Per regolare il volume durante la telefonata, usare la manopola VOLUME.
 - Tenendo premuto il tasto VOICE per circa 2 secondi nel corso di una telefonata, è possibile spostare l'emissione dell'audio sull'altoparlante dello smartphone.
4. Premere il tasto VOICE per riagganciare.

Setup

Impostazioni varie	30
Aggiornamento del firmware	31

Impostazioni varie

È possibile configurare impostazioni avanzate per poter godere di un'esperienza ancora più soddisfacente con questa unità.

Voce di impostazione	Valore predefinito	Dettagli di impostazione
Auto Standby	On	<p>Questa impostazione consente di far accedere automaticamente l'unità alla modalità standby dopo 20 minuti di inattività senza audio in ingresso.</p> <p>Con il selettore ingresso impostato su AUX, tenere premuto il tasto STEREO PAIR per circa 1 secondo e confermare lo stato dell'impostazione.</p> <p>Per accendere o spegnere, tenere premuto il tasto STEREO PAIR per circa 3 secondi.</p> <p>"On": L'unità accede automaticamente alla modalità standby (il LED anteriore si illumina o lampeggia in blu).</p> <p>"Off": L'unità non entra automaticamente in modalità standby. (il LED illuminazione anteriore si illumina o lampeggia in rosso).</p>
BLUETOOTH Wakeup	On	<p>Questa funzione riattiva l'unità in standby collegando un dispositivo abilitato BLUETOOTH.</p> <p>Con il selettore ingresso impostato su AUX, tenere premuto il tasto S.BASS per circa 1 secondo e confermare lo stato dell'impostazione.</p> <p>Per accendere o spegnere, tenere premuto il tasto S.BASS per circa 3 secondi.</p> <p>"On": Quando si utilizza questa funzione. (il LED illuminazione anteriore si illumina o lampeggia in blu).</p> <p>"Off": Quando non si utilizza questa funzione. (il LED illuminazione anteriore si illumina o lampeggia in rosso).</p>

Voce di impostazione	Valore predefinito	Dettagli di impostazione
BLUETOOTH	On	<p>Selezionare se usare o meno la funzione BLUETOOTH.</p> <p>Con il selettore ingresso impostato su AUX, tenere premuto il tasto CHAIN per circa 1 secondo e confermare lo stato dell'impostazione.</p> <p>Per accendere o spegnere, tenere premuto il tasto CHAIN per circa 3 secondi.</p> <p>"On": Consente il collegamento con un dispositivo abilitato per la tecnologia wireless BLUETOOTH utilizzando la funzione BLUETOOTH. Selezionare "On" anche quando si eseguono varie impostazioni BLUETOOTH. (il LED illuminazione anteriore si illumina o lampeggia in blu).</p> <p>"Off": Quando non si utilizza la funzione BLUETOOTH. (il LED illuminazione anteriore si illumina o lampeggia in rosso).</p>

Aggiornamento del firmware

Funzione di aggiornamento su questa unità

Questa unità dispone di una funzione che consente di aggiornare il firmware (il software di sistema) tramite la porta USB. Questa funzione può migliorare diverse operazioni e aggiungere varie funzionalità.

- Per le informazioni più recenti sugli aggiornamenti, visitare il sito web della nostra azienda. In assenza di aggiornamenti disponibili, l'aggiornamento del firmware di questa unità non è necessario.
- Durante l'aggiornamento del firmware, non:
 - scollegare i cavi, scollegare i dispositivi di archiviazione USB o eseguire operazioni quali lo spegnimento, onde evitare malfunzionamenti
- L'aggiornamento può durare fino a 5 minuti. Le impostazioni esistenti vengono mantenute anche dopo l'aggiornamento.

Dichiarazione liberatoria: Il programma e la relativa documentazione online sono forniti per l'uso sotto la propria responsabilità.

La nostra azienda non sarà ritenuta responsabile e non verranno elargiti rimborsi per danni relativi a reclami di qualunque tipo per quanto riguarda l'utilizzo del programma o della documentazione online che lo accompagna da parte dell'utente, indipendentemente dalla teoria legale, e se derivi da atto illecito o da contratto.

In nessun caso la nostra azienda sarà ritenuta responsabile rispetto all'utente o a terzi per eventuali danni speciali, indiretti, incidentali o consequenziali di qualsiasi tipo, compresi, ma non limitati a, compensazione, rimborso o danni derivati da perdita di profitti presenti o possibili, perdita di dati o per qualsiasi altro motivo.

Aggiornamento del firmware tramite USB (→[p32](#))

Aggiornamento tramite USB

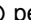
- Preparare un dispositivo di archiviazione USB da 128 MB o più grande. Sono supportati dispositivi di archiviazione USB che utilizzano i formati di file system FAT16 o FAT32.
 - I supporti inseriti in un lettore di schede USB non possono essere utilizzati per questa funzione.
 - I dispositivi di archiviazione USB con funzioni di sicurezza non sono supportati.
 - Gli hub USB e i dispositivi USB dotati della funzione hub non sono supportati. Non collegare tali dispositivi all'unità.
- Eliminare tutti i dati memorizzati sul dispositivo di archiviazione USB.
 - * A seconda del dispositivo di archiviazione USB in uso o del suo contenuto, il caricamento potrebbe richiedere più tempo, il contenuto potrebbe non essere caricato in modo corretto oppure l'alimentazione potrebbe non essere fornita in modo corretto.
 - * La nostra azienda declina ogni responsabilità per qualsiasi perdita o danneggiamento dei dati o per eventuali malfunzionamenti derivanti dall'utilizzo del dispositivo di archiviazione USB. Si prega di prenderne nota.

Aggiornamento

Preparazione:


1. Collegare il dispositivo di archiviazione USB al PC.
2. Scaricare sul proprio PC il file del firmware dal sito web della nostra azienda e decomprimerlo. I file di firmware sono denominati come indicato di seguito.
SCS1001_***.zip
Decomprimere il file sul PC.
3. Copiare il file "SCS1001.of1" nella cartella radice del dispositivo di archiviazione USB.
 - Assicurarsi di copiare il file decompresso.

Procedura di aggiornamento:

1. Con la memoria USB scollegata, premere il pulsante  per accendere l'unità.
2. Premere ripetutamente il pulsante INPUT per passare alla sorgente di ingresso "USB".
3. Tenere premuto il tasto CHAIN per circa 5 secondi. Lampeggiano i LED dei pulsanti INPUT, S.BASS e LIGHT.
4. Entro 20 secondi da quando i LED dei pulsanti INPUT, S.BASS e LIGHT

smettono di lampeggiare e rimangono accesi fissi, collegare la memoria USB alla porta USB di questa unità.

Inizia l'aggiornamento e i LED dei pulsanti INPUT, S.BASS e LIGHT lampeggiano in sequenza per indicare l'avanzamento dell'aggiornamento.

- Se uno qualsiasi dei pulsanti INPUT, S.BASS o LIGHT lampeggia velocemente, l'aggiornamento non è stato completato in modo corretto. Se ciò dovesse accadere, premere il pulsante  per accendere l'unità. L'aggiornamento viene ripreso automaticamente.
 - Se il pulsante VOICE lampeggia rapidamente, confermare che il file è stato correttamente memorizzato sulla memoria USB ed effettuare nuovamente la procedura di aggiornamento iniziando al passaggio 1.
5. Una volta completato l'aggiornamento, questa unità si spegne automaticamente. A questo punto l'unità è aggiornata con la versione più recente del firmware.
 6. Scollegare il dispositivo di archiviazione USB dall'unità.

Risoluzione dei problemi

Prima di iniziare la procedura



I problemi potrebbero essere risolti semplicemente accendendo/spegnendo l'alimentazione o scollegando/collegando il cavo di alimentazione, il che è più semplice che operare sulla connessione, l'impostazione e la procedura operativa. Provare queste semplici azioni sia sull'unità sia sul dispositivo connesso. Dopo averla ricollegata, spegnere e quindi riaccendere l'unità e il dispositivo collegato.

- L'unità contiene un microPC per le funzioni di elaborazione e controllo del segnale. In situazioni molto rare, gravi interferenze, disturbi provenienti da una fonte esterna o elettricità statica potrebbero causarne il blocco. Nell'improbabile caso che ciò accada, scollegare il cavo di alimentazione dalla presa di corrente, attendere almeno 5 secondi, quindi ricollegarlo.

Quando l'unità non funziona correttamente	34
Provare a riavviare l'unità	34
Resetare l'unità (questo resetta le impostazioni dell'unità ai valori predefiniti)	34
Risoluzione dei problemi	35
■ Alimentazione	35
■ Audio	35
■ Funzione BLUETOOTH	35
■ Dispositivo di archiviazione USB	36
■ Altro	36

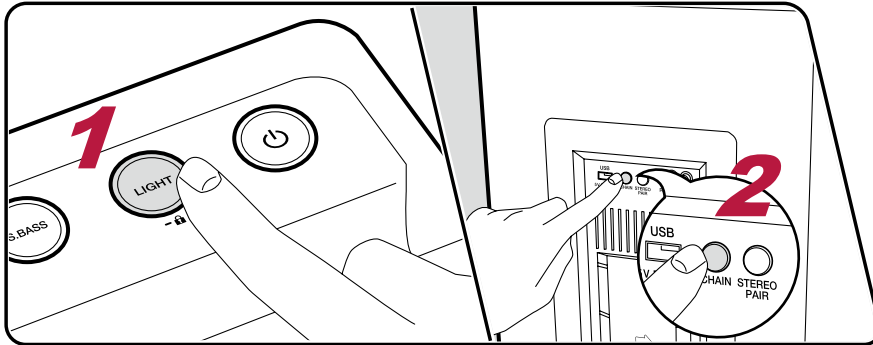
Quando l'unità non funziona correttamente

Provare a riavviare l'unità

per tentare di risolvere il problema. Tenere premuto il tasto  per almeno 5 secondi quando l'unità è accesa. Quando il LED sul pannello superiore si spegne, rilasciare il dito, quindi premere nuovamente il tasto  per accendere l'unità (le impostazioni di questa unità vengono mantenute). Se il problema non si risolve con il riavvio, provare a staccare il cavo di alimentazione di questa unità e quindi a reinserirlo.

Resettare l'unità (questo resetta le impostazioni dell'unità ai valori predefiniti)

Se il riavvio dell'unità non risolve il problema, resettare l'unità e ripristinare tutte le impostazioni ai valori predefiniti in fabbrica prima dell'acquisto. Ciò potrebbe risolvere il problema. Se l'unità viene resettata, le impostazioni dell'utente vengono riportate ai valori predefiniti. Per resettare, tenere premuto il tasto LIGHT e contemporaneamente tenere premuto il tasto CHAIN per circa 2 secondi.



Risoluzione dei problemi

■ Alimentazione

□ Impossibile accendere l'unità

- Assicurarsi che il cavo di alimentazione sia inserito correttamente nella presa di corrente.
- Scollegare il cavo di alimentazione dalla presa di corrente, attendere almeno 5 secondi, quindi ricollegarlo.

(→p8)

□ L'unità si spegne inaspettatamente

- L'unità entra automaticamente in modalità standby quando si attiva "Auto Standby".
- Potrebbe essersi attivato il circuito di protezione a causa di un innalzamento anomalo della temperatura dell'unità. Nel caso in cui ciò dovesse verificarsi, l'alimentazione continuerebbe a essere disattivata ad ogni tentativo di riaccensione. Garantire un adeguato spazio di ventilazione attorno all'unità, aspettare qualche secondo affinché la temperatura diminuisca, quindi riaccendere l'unità.

(→p30)

WARNING: Se l'unità emette fumo, odori o rumori anomali, scollegare immediatamente il cavo di alimentazione dalla presa e contattare il rivenditore o l'assistenza della nostra azienda.

■ Audio

□ Nessuna emissione di suono da un lettore collegato

- Spostare il selettore di ingresso dell'unità sulla posizione corrispondente al terminale a cui è collegato il lettore.

■ Funzione BLUETOOTH

- Scollegare e collegare il cavo di alimentazione dell'unità oppure spegnere e accendere il dispositivo abilitato BLUETOOTH. Il riavvio del dispositivo abilitato BLUETOOTH può risultare efficace.
 - I dispositivi abilitati BLUETOOTH devono supportare il profilo A2DP.
 - Poiché possono verificarsi interferenze di onde radio, questa unità non può essere utilizzata in prossimità di dispositivi quali forni a microonde o telefoni cordless che usano onde radio nella gamma dei 2,4 GHz.
 - La presenza di oggetti metallici in prossimità dell'unità può influire sulle onde radio, rendendo impossibile il collegamento tramite BLUETOOTH.
- Se le azioni precedenti non risolvono il problema, controllare quanto segue:

□ Impossibile connettersi con questa unità

- Controllare se la funzione BLUETOOTH del dispositivo abilitato BLUETOOTH è abilitata.

(→p10)

La riproduzione della musica non è disponibile sull'unità anche dopo aver stabilito con successo la connessione BLUETOOTH

- Quando il volume audio del dispositivo abilitato BLUETOOTH è impostato su un valore basso, l'audio potrebbe non essere riprodotto. Aumentare il volume del dispositivo abilitato BLUETOOTH.
- A seconda del dispositivo abilitato BLUETOOTH, potrebbe essere presente un interruttore di selezione Invia/Ricevi. Selezionare la modalità Invia.
- A seconda delle caratteristiche o delle specifiche del dispositivo abilitato BLUETOOTH, la riproduzione di musica su questa unità potrebbe non essere possibile.

Il suono è interrotto

- Potrebbe essersi verificato un problema con il dispositivo abilitato BLUETOOTH. Verificare le informazioni su una pagina web.

La qualità audio è scadente dopo il collegamento con un dispositivo abilitato BLUETOOTH

- La ricezione BLUETOOTH è scadente. Spostare il dispositivo abilitato BLUETOOTH più vicino all'unità o rimuovere eventuali ostacoli presenti tra il dispositivo abilitato BLUETOOTH e questa unità.

■ **Dispositivo di archiviazione USB**

Dispositivo di archiviazione USB non riconosciuto

- Controllare se il dispositivo di archiviazione USB è correttamente inserito nella porta USB dell'unità.
- Scollegare e ricollegare il dispositivo di archiviazione USB sull'unità.
- A seconda del tipo di contenuto, la riproduzione potrebbe non essere eseguita normalmente. Controllare i tipi di formato file supportati.
- Non è garantito il funzionamento di dispositivi di archiviazione USB con funzioni di sicurezza.

(→p12)

■ **Altro**

È possibile che l'unità emetta un rumore anomalo

- Se alla stessa presa a muro a cui è collegata questa unità è stata collegato un altro dispositivo, potrebbe prodursi un rumore anomalo quale effetto di questa seconda unità. Se scollegando il cavo di alimentazione dell'altro dispositivo la situazione migliora, utilizzare due prese a muro differenti per l'unità e il dispositivo.

Caratteristiche generali

■ Sezione amplificatori

Potenza uscita RMS

SX70: 100 + 100 W a 4 ohm, 1 kHz, 2 canali pilotati con distorsione armonica totale 10 %

SX50: 60 + 60 W a 4 ohm, 1 kHz, 2 canali pilotati con distorsione armonica totale 10 %

Sensibilità e impedenza d'ingresso

800 mV/47 kΩ (CHAIN IN)

400 mV/47 kΩ (AUX IN)

Tensione uscita RCA nominale ed impedenza

2 V/780 Ω (CHAIN OUT)

Caratteristiche di controllo dei toni

+6 dB, 20 Hz (BASS)

-6 dB, 20 kHz (TREBLE)

Rapporto segnale-rumore

80 dB (CHAIN IN / AUX IN, SP OUT)

Impedenza dei diffusori

4 Ω

■ Sezione BLUETOOTH

Sistema di comunicazione

Specifica BLUETOOTH versione 5.0

Banda di frequenza

2,4 GHz (2,402 GHz - 2,480 GHz)

Metodo di modulazione

FHSS (Frequency Hopping Spread Spectrum)

Profili BLUETOOTH compatibili

A2DP 1.3.1

AVRCP 1.6

HFP 1.7

HSP 1.2

Codec supportati

SBC

Gamma di trasmissione (A2DP)

20 Hz - 20 kHz (frequenza di campionamento 44,1 kHz)

Potenza massima radio-frequenza trasmessa nella banda(e) di frequenza

2400 MHz - 2483,5 MHz: 10 dBm

Gamma massima di comunicazione

Linea di visuale circa 15 m (*)

* Il range effettivo varierà a seconda di fattori quali ostacoli tra i dispositivi, campi magnetici attorno a un forno a microonde, elettricità statica, telefoni cordless, sensibilità di ricezione, prestazioni dell'antenna, sistema operativo, applicazione software, ecc.

■ Supporti/formati supportati

Formati USB supportati per la riproduzione

MP3

■ Generale

Alimentazione

CA 100 - 240 V, 50/60 Hz

Consumo di energia (modalità Standby)

SX70: 54 W

SX50: 42 W

0,5 W o meno (modalità Full Standby)

0,5 W o meno (modalità BLUETOOTH Wakeup)

2 W o meno (modalità BLUETOOTH Wakeup e illuminazione)

Auto Standby

ON (20 min) / OFF

Tipo di altoparlante

Bass reflex

Speaker Configuration

SX70: A cono da 5 cm (Tweeter) / A cono da 18 cm (Woofer)

SX50: A cono da 5 cm (Tweeter) / A cono da 13 cm (Woofer)

Gamma di frequenza effettiva

SX70: 46 Hz - 20 kHz (condizioni input: Vol max, LINE IN 80 mV)

SX50: 59 Hz - 20 kHz (condizioni input: Vol max, LINE IN 104 mV)

S.BASS off / Bass ± 0 / Treble ± 0 / pressione sonora media -10 dB a (300, 400, 500, 600 Hz)

Gamma di frequenza raccomandata

SX70: 35 Hz - 20 kHz (condizioni input: Vol max, LINE IN 80 mV)

SX50: 47 Hz - 20 kHz (condizioni input: Vol max, LINE IN 104 mV)

S.BASS off / Bass ± 0 / Treble ± 0 / pressione sonora media -20 dB a (300, 400, 500, 600 Hz)

Dimensioni (L x A x P)

SX70: 327 x 682 x 341 mm (12-7/8" x 26-6/7" x 13-3/7")

SX50: 262 x 592 x 281 mm (10-1/3" x 23-1/3" x 11")

Peso (senza confezione)

SX70: 18 kg (39,7 lbs.)

SX50: 12 kg (26,5 lbs.)

■ Altri

CHAIN IN: 1 (terminale RCA / posteriore)

AUX IN: 1 (mini jack stereo $\varnothing 3,5$ mm / superiore)

CHAIN OUT: 1 (terminale RCA / posteriore)

USB: 1 (Ver. 2,0, 5 V/1 A, posteriore)

Le caratteristiche tecniche e le funzioni sono soggette a variazioni senza preavviso.

 → [Licenza e marchi](#)

Pioneer

SN 29403553C_IT

© 2018 Onkyo & Pioneer Corporation. All rights reserved.

© 2018 Onkyo & Pioneer Corporation. Tous droits de reproduction et de traduction réservés.

"Pioneer" is a trademark of Pioneer Corporation, and is used under license.

F1902-3