

Manual de instrucciones

XW-SX70

XW-SX50

WIRELESS SPEAKER SYSTEM

Pioneer



Tabla de contenidos

Preparativos

Reproducción

Funciones de voz

Configuración

Resolución de problemas

Apéndice

Información complementaria

Qué se encuentra en la caja	3
Nombres de las piezas	4
Panel superior	4
Panel frontal	5
Panel trasero	6

Preparativos

Instalación y conexión	8
-------------------------------	----------

Reproducción

Reproducción BLUETOOTH®	10
Operaciones básicas	10
Dispositivo de memoria USB	12
Operaciones básicas	12
Dispositivo y formato admitido	13
Conexión de otros dispositivos de audio	14
Conexión con un mini plug estéreo	14
Conexión con un cable de audio analógico	15
Cadena analógica	16
Operaciones básicas	16
Emparejamiento estéreo	17
Operaciones básicas	17
Funciones de confort	19
Iluminación LED	19

Bloqueo de la unidad	20
Cancelación del límite de volumen	21
Enfatizar el rango bajo	22
Ajuste de los graves y los agudos	23
Pioneer Club Sound App	24

Funciones de voz

Asistente de voz	27
Operaciones básicas	27
Llamadas manos libres	28
Operaciones básicas	28

Configuración

Varios ajustes	30
Actualización de Firmware	31
La función de actualización de esta unidad	31
Actualización mediante USB	32

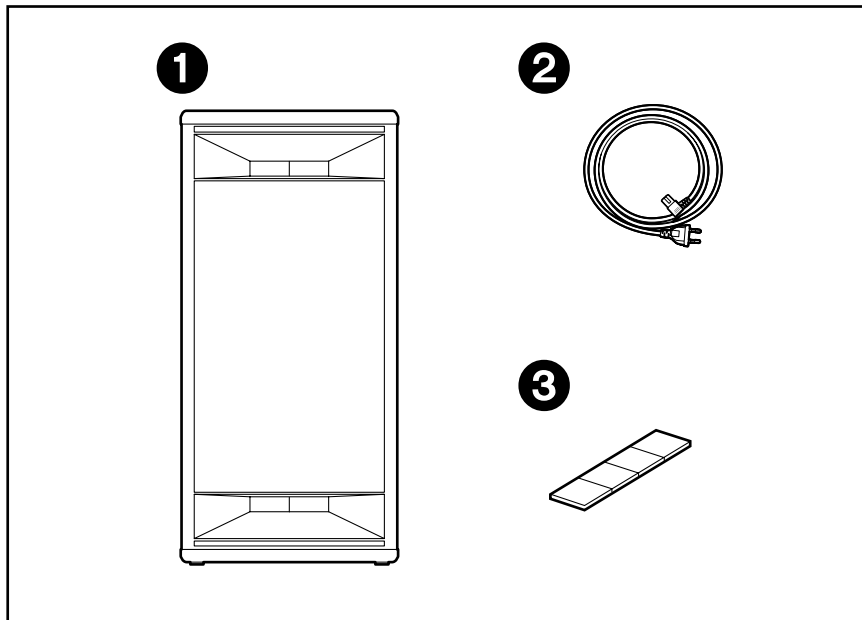
Resolución de problemas

Cuando la unidad funciona irregularmente	34
Resolución de problemas	35

Apéndice

Especificaciones generales	37
-----------------------------------	-----------

Qué se encuentra en la caja



1. Unidad principal (1)
2. Cable de alimentación (1)
3. Pies para instalación horizontal (1)

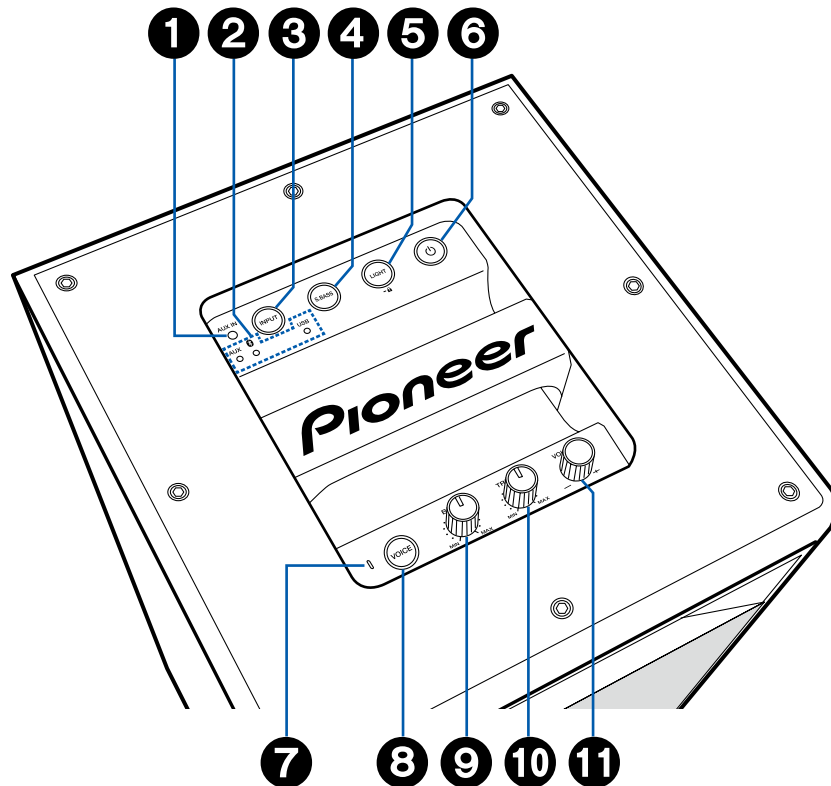
- Guía de inicio rápido (1)

* Este documento es un manual de instrucciones en línea. No se incluye como accesorio.

- No aceptamos ninguna responsabilidad por daño causado debido a la conexión con equipos fabricados por otras compañías.
- En el futuro se publicarán más detalles sobre la actualización de firmware en nuestra página web y mediante otros medios.
- Las especificaciones y las características están sujetas a cambios sin previo aviso.

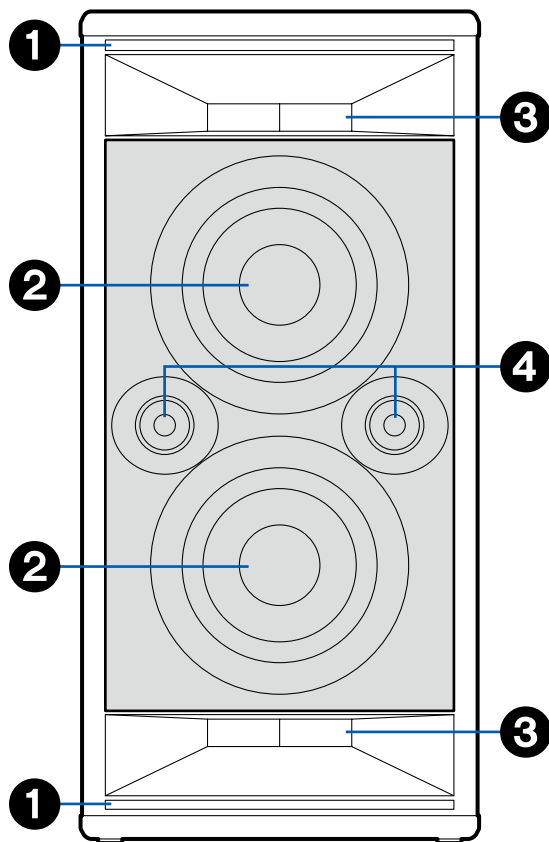
Nombres de las piezas

Panel superior



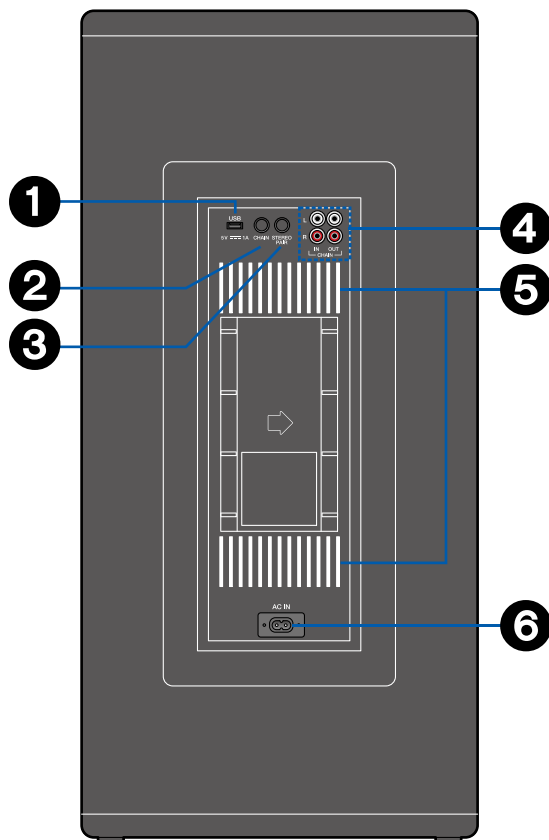
1. Conector AUX IN: Utilice un cable mini plug estéreo (1/8"/3,5 mm ø) para introducir el audio desde otra unidad. (→p14)
2. LED de fuente de entrada: Pulsar repetidamente el botón INPUT 3 hace que se ilumine o parpadee el LED correspondiente a la fuente de entrada seleccionada.
3. Botón INPUT: Cambia la entrada a reproducir.
4. Botón S.BASS (→p22)
5. Botón LIGHT (→p19, 20)
6. Botón ⏻ : Una pulsación breve enciende o apaga la alimentación.
7. Micrófono: Utilícelo cuando el asistente de voz esté funcionando y cuando se realicen llamadas con manos libres. (→p27, 28)
8. Botón VOICE: Se utiliza para iniciar el asistente de voz y para recibir y finalizar llamadas con manos libres. (→p27, 28)
9. Botón BASS (→p23)
10. Botón TREBLE (→p23)
11. Botón VOLUME: Se utiliza para ajustar el volumen. Ajuste entre 0 y 50 cuando reproduzca música y entre 1 y 16 cuando el asistente de voz esté funcionando y cuando haga llamadas con manos libres.
 - Cuando el límite de volumen (→p21) está activado (valor predeterminado), el límite superior de volumen al reproducir música es 45.

Panel frontal



1. Iluminación LED
 - El LED de la unidad parpadea rápidamente. Apague el parpadeo si le hace sentir mal. El LED también se ilumina muy intensamente, así que no lo mire directamente.
2. Woofer
3. Conducto
4. Tweeter

Panel trasero

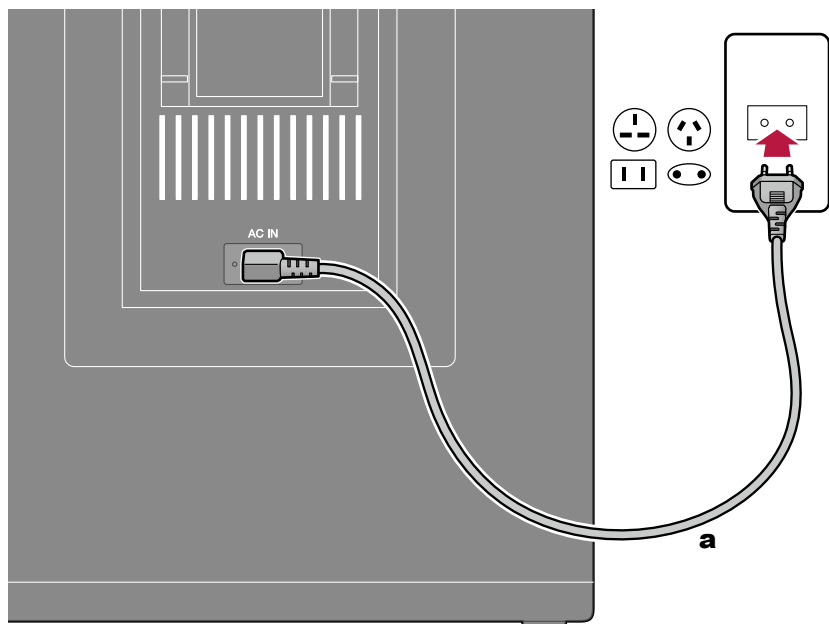


1. Puerto USB: Se conecta un dispositivo de memoria USB para poder reproducir los archivos de música almacenados en él. (→[p12](#)) También puede suministrar alimentación (5 V/1 A) a dispositivos USB con un cable USB.
2. Botón CHAIN: Ajusta esta unidad en el modo de cadena analógica. (→[p15, 16](#))
3. Botón STEREO PAIR: Se utiliza para la conexión de emparejamiento estéreo. (→[p17](#))
4. Conector CHAIN: Conecte un cable de audio analógico disponible en comercios. (→[p15, 16](#))
5. Iluminación LED
 - El LED de la unidad parpadea rápidamente. Apague el parpadeo si le hace sentir mal. El LED también se ilumina muy intensamente, así que no lo mire directamente. La iluminación LED del panel trasero ha sido diseñada con la intención de que se vea después de reflejarse desde una pared.
6. AC IN: El cable de alimentación suministrado está conectado. (→[p8](#))

Preparativos

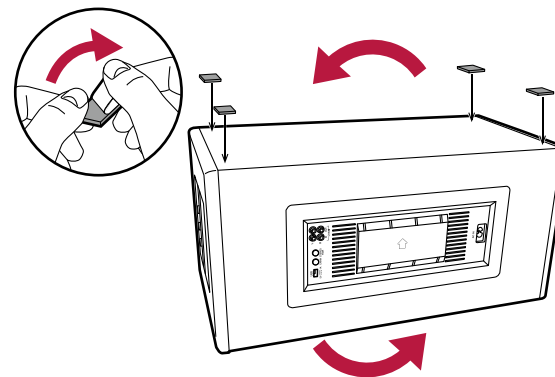
Instalación y conexión	8
-------------------------------	----------

Instalación y conexión



a Cable de alimentación

Cuando instale esta unidad de lado, fije las patas para la instalación horizontal a la superficie que se convertirá en la base.



Asegúrese de conectar el cable de alimentación al AC IN de la unidad primero y luego conéctelo a la toma. Desconecte siempre el cable de alimentación del lado de la toma de corriente primero cuando desconecte el cable de alimentación.

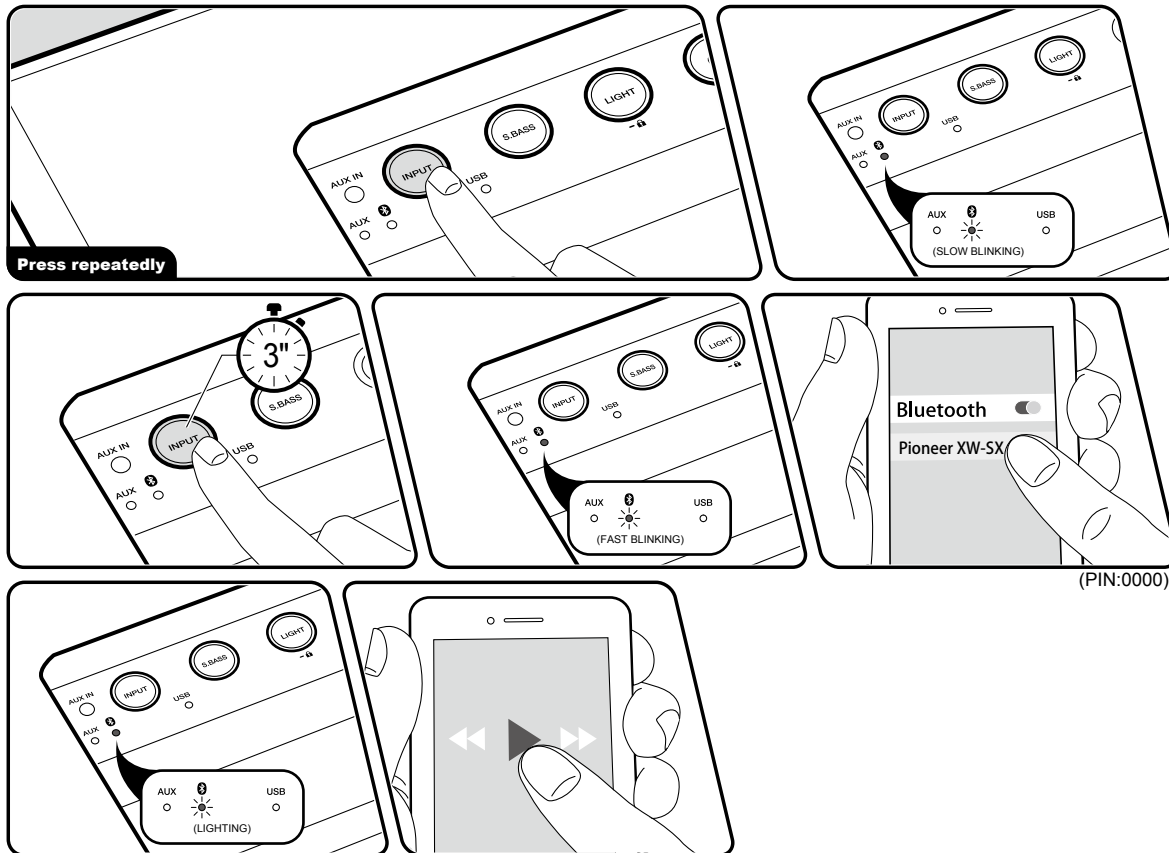
Reproducción

Reproducción BLUETOOTH®	10
Dispositivo de memoria USB	12
Conexión de otros dispositivos de audio	14
Cadena analógica	16
Emparejamiento estéreo	17
Funciones de confort	19

Reproducción BLUETOOTH®

Puede reproducir el audio de forma inalámbrica en un dispositivo habilitado con BLUETOOTH, como un teléfono inteligente.

Operaciones básicas



Realice el siguiente procedimiento cuando esta unidad esté encendida.

Emparejado

1. Pulse repetidamente el botón INPUT hasta que el LED "B" comience a parpadear lentamente y cambie la fuente de entrada a "BLUETOOTH".
2. Mientras el LED "B" está parpadearo lentamente, mantenga pulsado el botón INPUT durante unos 3 segundos y esto hará que el LED "B" parpadee rápidamente y la unidad entre en el modo de emparejamiento.
3. Active (encienda) la función BLUETOOTH del dispositivo habilitado con BLUETOOTH y después seleccione esta unidad entre los dispositivos visualizados. Si se le pide una contraseña, introduzca "0000". Cuando se haya completado la conexión, el LED "B" pasará de parpadear a permanecer iluminado.
 - Esta unidad se muestra como "Pioneer XW-SX70 XXXXXX" o "Pioneer XW-SX50 XXXXXX".
 - Para conectar otro dispositivo habilitado con tecnología inalámbrica BLUETOOTH, siga los pasos 2 y posteriores. Esta unidad puede almacenar la información de emparejamiento de hasta 8 dispositivos emparejados.
 - El área de cobertura es de aprox. 48'/15 m. Tenga en cuenta que la conexión con todos los dispositivos habilitados con BLUETOOTH

no siempre está garantizada.

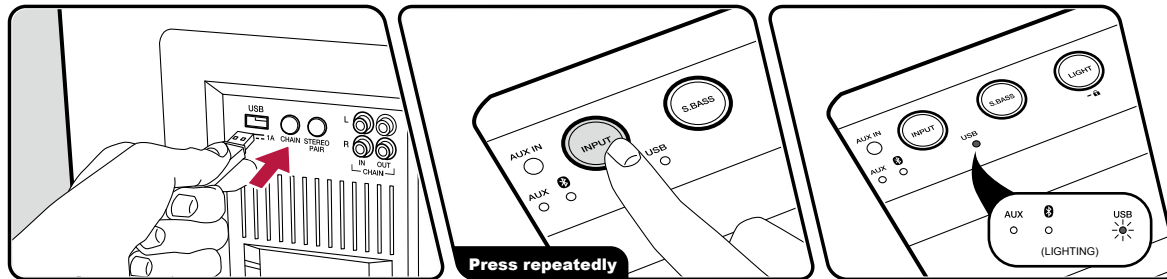
Reproducción

1. Lleve a cabo el procedimiento de conexión en el dispositivo habilitado con BLUETOOTH. La entrada de esta unidad cambia automáticamente a "BLUETOOTH".
2. Reproducción del archivo de música.
Suba el volumen del dispositivo habilitado con BLUETOOTH hasta un nivel adecuado.
 - Debido a las características de la tecnología inalámbrica BLUETOOTH, el sonido producido en esta unidad puede quedar ligeramente detrás del sonido reproducido en el dispositivo habilitado con BLUETOOTH.

Dispositivo de memoria USB

Puede reproducir archivos de música almacenados en un dispositivo de memoria USB.

Operaciones básicas



Realice el siguiente procedimiento cuando esta unidad esté encendida.

1. Conecte el dispositivo de memoria USB con los archivos de música en el puerto USB de esta unidad.
2. Pulse repetidamente el botón INPUT hasta que el LED "USB" comience a parpadear y cambie la fuente de entrada a "USB".
3. Cuando se hayan cargado los archivos de música grabados en el dispositivo de memoria USB, el LED "USB" pasará de parpadear a permanecer iluminado y la reproducción se iniciará automáticamente.
 - El LED "USB" parpadea lentamente si en el dispositivo de memoria USB no hay archivos que puedan reproducirse.
 - No es posible especificar una carpeta o un archivo de música para reproducir.
 - El orden de reproducción es normalmente el orden en el que se escribieron los archivos de música en el dispositivo de memoria USB. No obstante, las especificaciones difieren entre distintos dispositivos de memoria USB, por lo que el orden de reproducción puede ser diferente al orden de escritura.
 - Con la Pioneer Club Sound App (→p24) puede controlar la reproducción usando funciones como saltar y reproducción aleatoria.
- El puerto USB de esta unidad cumple con el estándar USB 2.0. Puede que la velocidad de transferencia sea insuficiente para algunos de los contenidos que reproduzca, por lo que podrían producirse interrupciones de sonido, etc.
- Tenga en cuenta que no está siempre garantizado el funcionamiento con todos los dispositivos de memoria USB.

Dispositivo y formato admitido

Requisitos del dispositivo de memoria USB

- Esta unidad permite la conexión de dispositivos de memoria USB (tipo lápiz) que cumplan con los estándares de la clase de almacenamiento masivo USB. No es compatible con otros dispositivos USB (HDD, SSD, lectores de tarjetas USB, etc.).
- El formato de los dispositivos de memoria USB admite el formato de sistema de archivos FAT16 o FAT32.
- Se puede leer un máximo de 255 carpetas y 999 archivos. Esto también incluye las carpetas que contienen archivos que esta unidad no puede reproducir.
- Los concentradores USB y los dispositivos de memoria USB con funciones de concentrador no son compatibles. No conecte a la unidad estos dispositivos.
- Los dispositivos de memoria USB con funciones de seguridad no son compatibles con esta unidad.
- Sobre el uso de un dispositivo de memoria USB, nuestra compañía no acepta ninguna responsabilidad por la pérdida o modificación de los datos almacenados en un dispositivo de memoria USB o por el mal funcionamiento del dispositivo de memoria USB. Recomendamos que realice copias de seguridad de los datos guardados en un dispositivo de memoria USB antes de utilizarlo con esta unidad.

Formatos de audio compatibles

Esta unidad es compatible con los siguientes formatos de archivos de música. Tenga en cuenta que los archivos de sonido que están protegidos por las leyes de derechos de autor no se pueden reproducir en esta unidad.

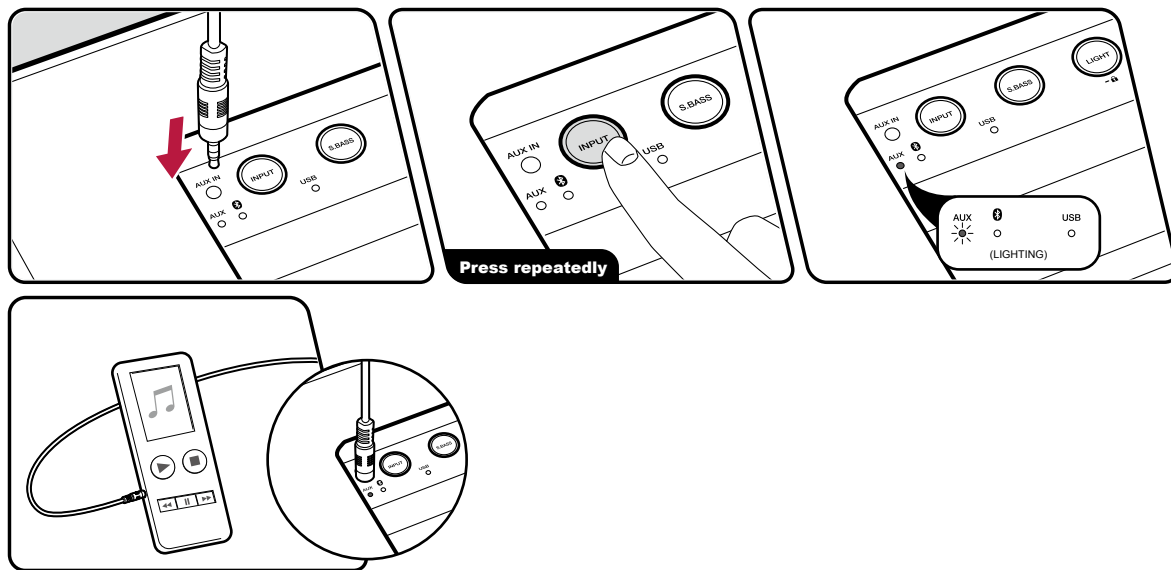
MP3 (.mp3/.MP3):

- Formatos compatibles: MPEG-1/MPEG-2 Audio Layer 3
- Tasas de muestreo compatibles: 32 kHz, 44,1 kHz, 48 kHz
- Tasas de bits compatibles: Entre 32 kbps y 320 kbps y VBR

Conexión de otros dispositivos de audio

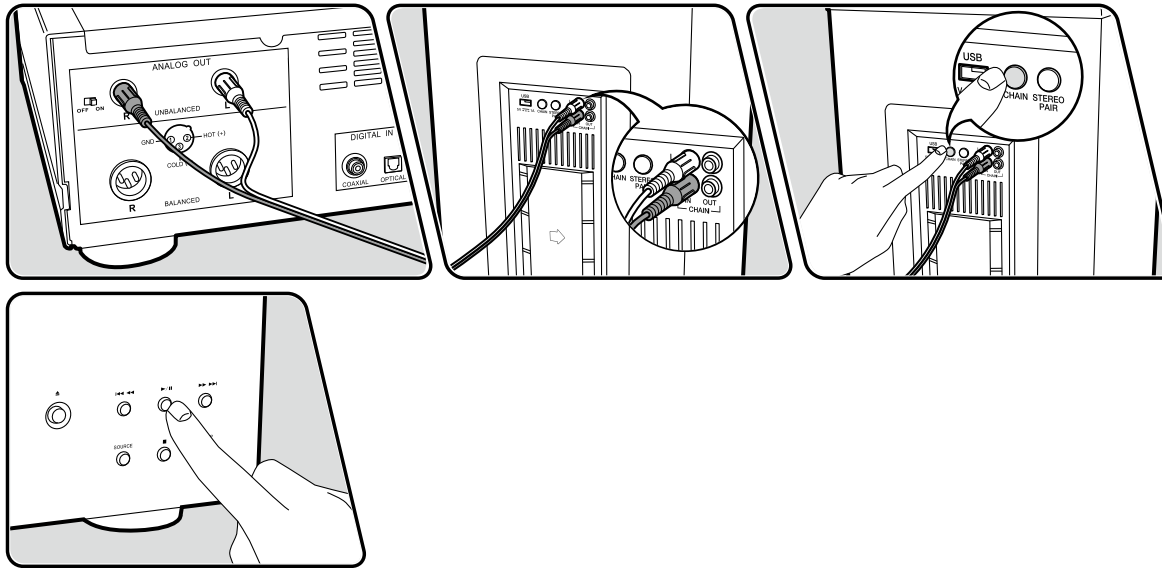
Puede conectar otro dispositivo de audio, introducir el audio en esta unidad y reproducirlo.

Conexión con un mini plug estéreo



1. Después de conectar un cable mini plug estéreo (1/8"/3,5 mm ø) al conector AUX IN de esta unidad y del dispositivo de audio, encienda la unidad y el dispositivo conectado.
2. Pulse repetidamente el botón INPUT hasta que el LED "AUX" se ilumine y la fuente de entrada cambie a "AUX".
3. Inicie la reproducción en el dispositivo de audio conectado. Suba el volumen del dispositivo de audio hasta un nivel adecuado.
 - Cuando conecte esta unidad a un dispositivo de audio con un conector LINE OUT, como un reproductor de CD, conéctelo mediante un cable de audio analógico para evitar cortes. (→[p15](#))

Conexión con un cable de audio analógico

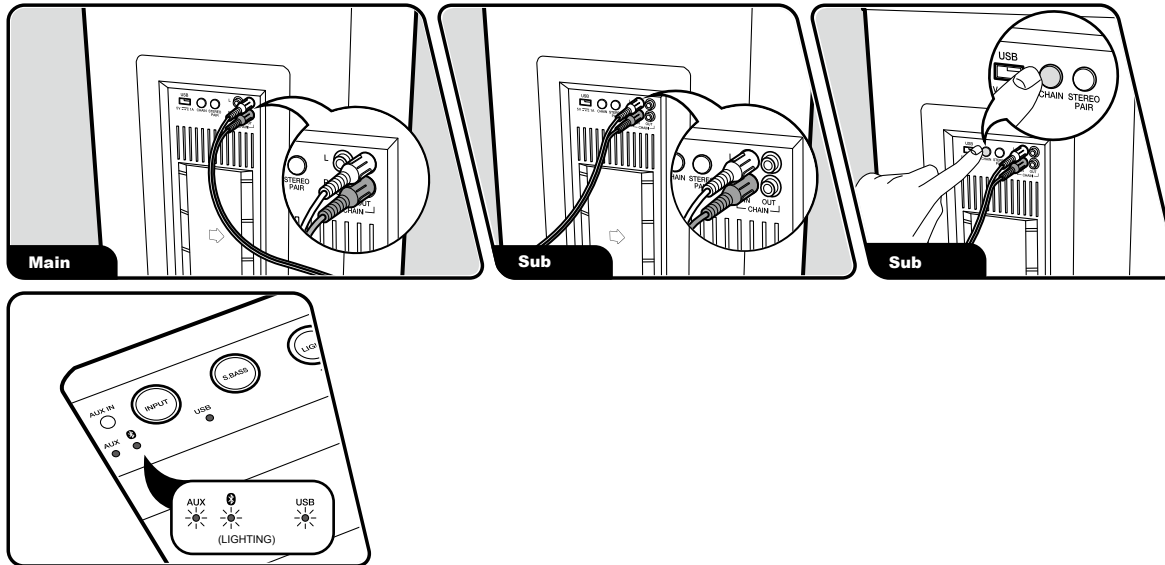


1. Después de conectar el conector LINE OUT del dispositivo de audio y el conector CHAIN IN del panel trasero de esta unidad usando un cable de audio analógico, encienda la unidad y el dispositivo conectado.
2. Pulse el botón CHAIN del panel trasero de la unidad de modo que todos los LED "AUX", "A", y "USB" se iluminen, y active el modo de cadena analógica.
 - También puede establecer el modo de cadena analógica pulsando repetidamente el botón INPUT.
3. Inicie la reproducción en el dispositivo de audio conectado.

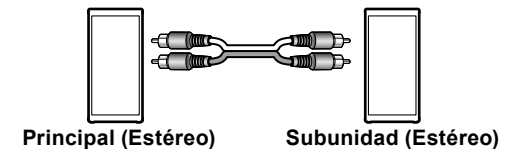
Cadena analógica

Cuando dos o más de estas unidades se conectan usando cables de audio analógicos disponibles comercialmente, es posible reproducir música simultáneamente desde un dispositivo habilitado con tecnología inalámbrica BLUETOOTH, memoria USB o conexión AUX. Conecte el reproductor a la unidad que se convertirá en la unidad principal.

Operaciones básicas



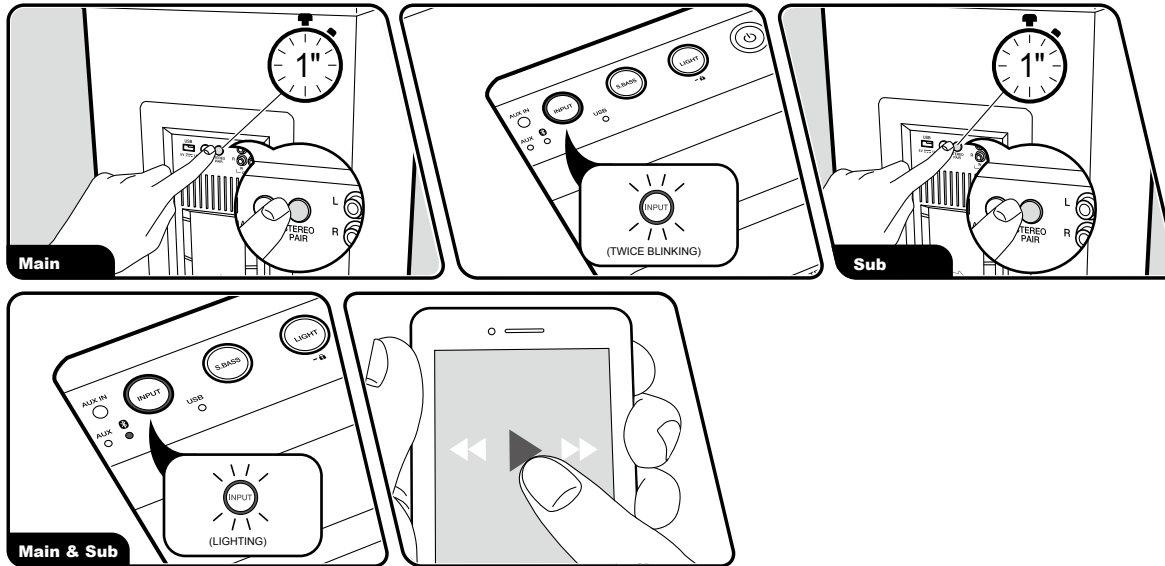
1. Conecte el conector CHAIN OUT de la primera unidad (unidad principal) al conector CHAIN IN de la segunda unidad (subunidad) con un cable de audio analógico.
2. Encienda la alimentación de la unidad principal y de la subunidad.
3. Pulse el botón CHAIN en la subunidad de modo que todos los LED "AUX", "BT" y "USB" se iluminen, y active el modo de cadena analógica.
 - También puede establecer el modo de cadena analógica pulsando repetidamente el botón INPUT.
4. Reproduzca los archivos de música en la unidad principal.
 - Cuando conecte una tercera unidad, conecte el conector CHAIN OUT de la segunda unidad al conector CHAIN IN de la tercera unidad con un cable de audio analógico, después pulse el botón CHAIN en la tercera unidad.



Emparejamiento estéreo

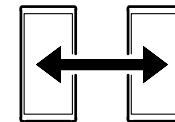
Es posible reproducir la música desde un dispositivo habilitado con tecnología inalámbrica BLUETOOTH a través de dos de estas unidades a la vez. Empareje el dispositivo habilitado con tecnología inalámbrica BLUETOOTH con la unidad que se convertirá en la unidad principal. (→p10)

Operaciones básicas



Realice el siguiente procedimiento cuando esta unidad esté encendida.

1. Pulse repetidamente los botones **INPUT** en la primera unidad (unidad principal) y la segunda unidad (subunidad) hasta que los LED "B" comiencen a parpadear lentamente, y cambie la fuente de entrada a "BLUETOOTH".
2. Mantenga pulsado el botón **STEREO PAIR** en la unidad principal durante 1 segundo. El botón **INPUT** parpadea dos veces.
3. Mantenga pulsado el botón **STEREO PAIR** en la subunidad durante 1 segundo. El emparejamiento se completa cuando los botones **INPUT** de la unidad principal y de la subunidad cambian a permanecer encendidos.
4. Reproduzca el dispositivo habilitado con tecnología inalámbrica BLUETOOTH después de conectarlo a la unidad principal vía BLUETOOTH.
 - No puede emparejar con la subunidad durante la reproducción.



Principal (Estéreo) Subunidad (Estéreo)

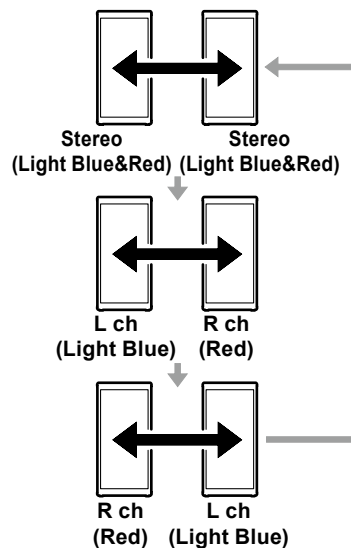
- Utilice la conexión de emparejamiento estéreo

con dos unidades con el mismo número de modelo. Conectar unidades con diferentes números de modelo supondrá que el balance del volumen, etc., no sea correcto.

- Cuando cambie el volumen en una unidad durante la reproducción, el volumen de la otra unidad cambiará conjuntamente.
- El emparejamiento estéreo no se cancelará aun después de volver a encenderlo tras apagarlo. El emparejamiento estéreo se cancela al mantener pulsado el botón STEREO PAIR o al cambiar el selector INPUT de la unidad principal o la subunidad.
- Si se recibe una llamada durante la conexión de emparejamiento estéreo, solo la unidad principal emite el tono de llamada. (→[p28](#))

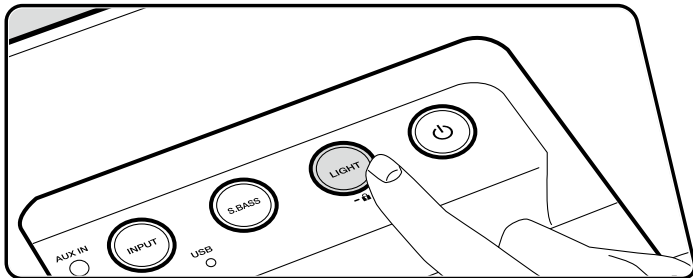
Cambio del modo de reproducción

- Esta función estará disponible después actualizar el firmware y en dispositivos con firmware nuevo instalado durante la fabricación. Si no es posible la operación, diríjase a Actualización del firmware (→[p31](#)) para actualizar el firmware.
1. Cambie el modo de salida de audio. El LED de iluminación delantero se ilumina durante unos 2 segundos cuando se pulsa el botón STEREO PAIR para permitirle ver el estado del ajuste. El modo de salida cambia cuando pulsa repetidamente el botón STEREO PAIR mientras el LED de iluminación frontal está encendido, y el color del LED también cambia.



Funciones de confort

Iluminación LED



Puede cambiar la forma en la que parpadea la iluminación LED en la parte delantera y trasera de la unidad.

1. Pulse repetidamente el botón LIGHT para cambiar la forma en que parpadea la iluminación LED. (Rave→Chill→Off→Rave...)

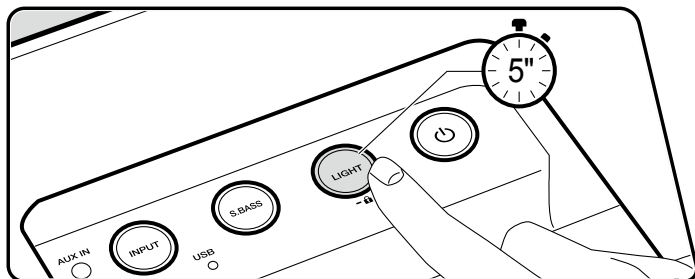
Rave: En comparación con chill, el parpadeo es más rápido y las transiciones de color también son más rápidas. La iluminación también se modifica si se detecta un bombo (BassDrum) en la pista.

- Es posible que no se detecte el bombo dependiendo del dispositivo de audio conectado y de la pista que se esté reproduciendo.

Chill: En comparación con rave, el parpadeo es más lento y las transiciones de color también son más lentas. La iluminación no cambia cuando se detecta bombo si ha seleccionado chill.

- Si la unidad está apagada, seleccione el modo en el que el LED parpadea aleatoriamente o el LED off.

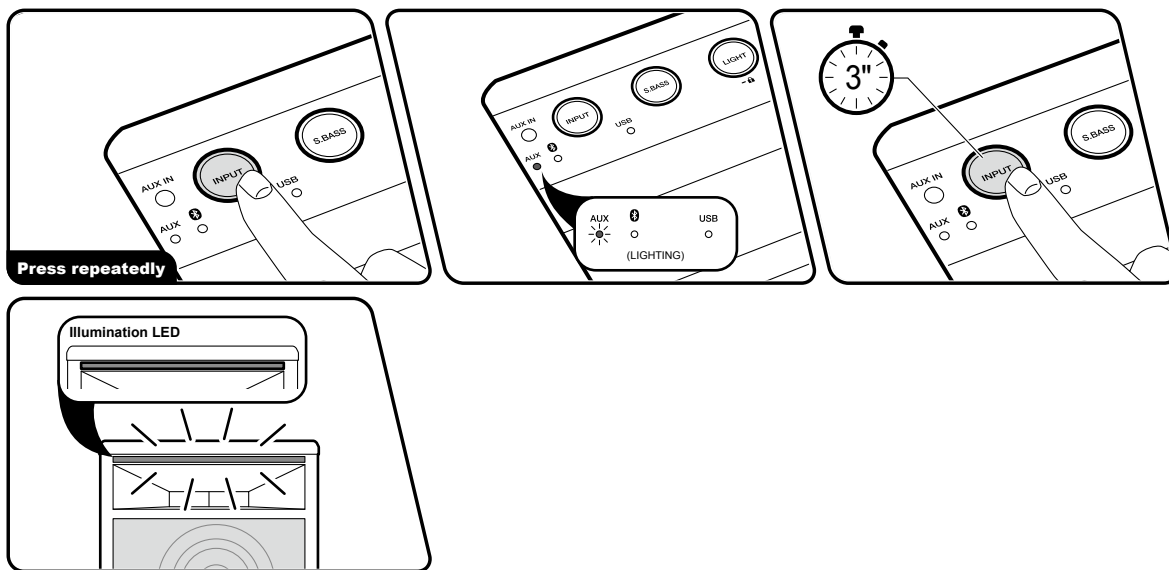
Bloqueo de la unidad



Cuando se mantiene pulsado el botón LIGHT durante unos 5 segundos, el botón LIGHT parpadea y las operaciones de los botones y del botón de volumen de la unidad se bloquean. Para desbloquear, mantenga pulsado el botón LIGHT de nuevo durante unos 5 segundos.

- Aunque bloquee esta unidad, el botón BASS y el botón TREBLE (→[p23](#)) no se bloquean.

Cancelación del límite de volumen

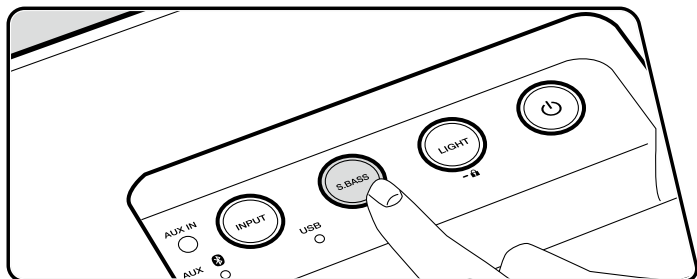


Puede cancelar el ajuste de límite superior de volumen cuando se reproduce música. Cuando cancela el límite superior de volumen, el volumen máximo aumenta de 45 a 50.

- Esta función estará disponible después de actualizar el firmware y en dispositivos con firmware nuevo instalado durante la fabricación. Si no es posible la operación, diríjase a Actualización del firmware (→p31) para actualizar el firmware.

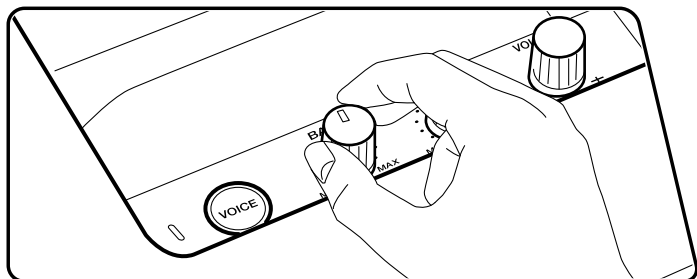
1. Pulse repetidamente el botón INPUT hasta que el LED "AUX" se ilumine y la fuente de entrada cambie a "AUX".
 2. Mantenga pulsado el botón INPUT durante unos 3 segundos para cancelar el ajuste. Cuando se cancela el ajuste, el LED de iluminación del panel frontal parpadea en rojo dos veces. Si mantiene pulsado el botón INPUT de nuevo durante unos 3 segundos, el LED de iluminación del panel frontal parpadeará en azul dos veces y el límite de volumen se activará.
- El volumen aún puede ajustarse entre 46 y 50 con el límite de volumen activado, pero el volumen de salida real se mantendrá en 45.
 - Dependiendo de la pista, puede que se genere un sonido anormal al reproducir al volumen máximo o cerca del mismo con el límite de volumen desactivado.

Enfatizar el rango bajo



Cuando pulsa el botón S.BASS, el LED del botón S.BASS se ilumina y la unidad pasa al modo para enfatizar los graves. Para deshabilitarlo, pulse el botón S.BASS de nuevo.

Ajuste de los graves y los agudos

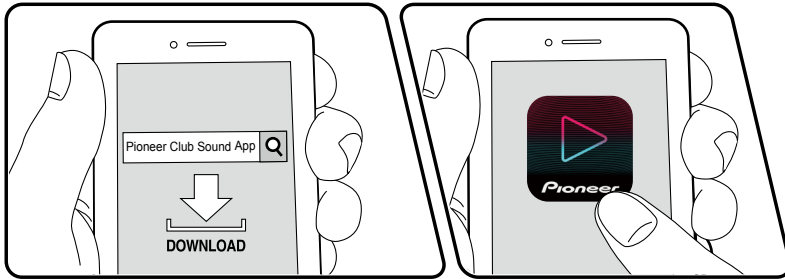


Gire el botón BASS o el botón TREBLE para ajustar la calidad del sonido.

BASS: Ajuste el volumen de los graves entre -6 dB y +6 dB.

TREBLE: Ajuste el volumen de los agudos entre -6 dB y +6 dB.

Pioneer Club Sound App



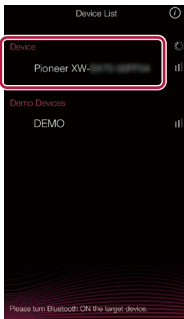
Descargando la Pioneer Club Sound App (disponible para iOS y Android™) en un dispositivo móvil como un smartphone o una tableta podrá controlar la reproducción USB (→[p12](#)) en esta unidad utilizando funciones como pausa, salto, repetición y reproducción aleatoria. También puede configurar funciones prácticas como el silenciamiento y el temporizador de apagado. Además, hay disponibles funciones como el registro preestablecido utilizando las funciones de compartición de los servicios de distribución de música, como Spotify, y el ajuste del brillo de la iluminación LED.

- Esta función estará disponible después actualizar el firmware y en dispositivos con firmware nuevo instalado durante la fabricación. Si no es posible la operación, diríjase a Actualización del firmware (→[p31](#)) para actualizar el firmware.

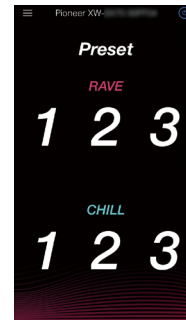
Realice el siguiente procedimiento cuando esta unidad esté encendida.

1. Descargue la Pioneer Club Sound App desde la App Store o la Google Play™ Store.
2. Conecte esta unidad a un dispositivo móvil a través de BLUETOOTH (→[p10](#)).
3. Abra la Pioneer Club Sound App.
4. Toque esta unidad en la lista de dispositivos que se ve en la pantalla Lista de dispositivos. La aplicación le pedirá que autorice la conexión y los botones INPUT, S.BASS y LIGTH de esta unidad parpadearán. Mantenga pulsado el botón VOICE durante unos 3 segundos para permitir la conexión.
 - Cuando llega la solicitud de autorización

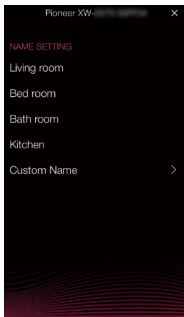
de conexión de la aplicación mientras la unidad está apagada, el modo de espera de autorización se borra al encender la unidad.



deslizando la pantalla hacia la izquierda o hacia la derecha. Toque el número de preajuste que desea registrar. Al tocar el número, se muestra una lista de aplicaciones de servicios de distribución de música. Seleccione el contenido que desea registrar y compartir con la Pioneer Club Sound App.



5. Aparece una pantalla para configurar un nombre, así que seleccione un nombre.



- El método para compartir depende del servicio de distribución de música.
- Se puede registrar un máximo de 6 preajustes.

6. Los ajustes iniciales se habrán completado cuando se muestre la pantalla de ajuste de volumen.

Servicio de música

Puede registrar preajustes utilizando las funciones de compartición de los servicios de distribución de música. La pantalla de preajustes se muestra

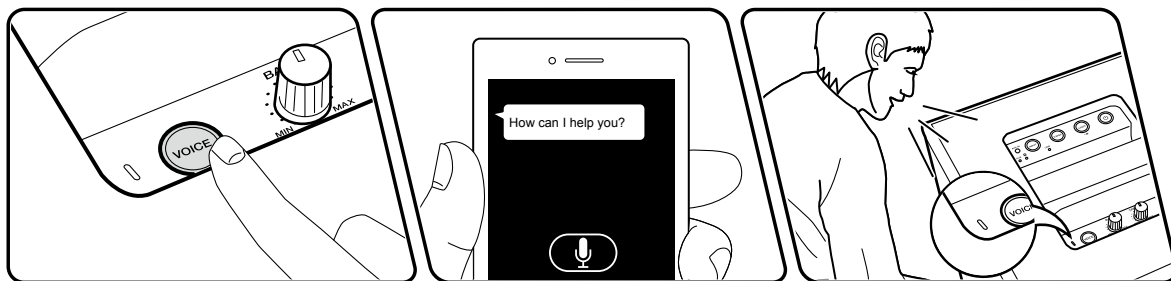
Funciones de voz

Asistente de voz	27
Llamadas manos libres	28

Asistente de voz

Puede activar la función de asistente de voz en un teléfono inteligente conectado a esta unidad mediante BLUETOOTH.

Operaciones básicas



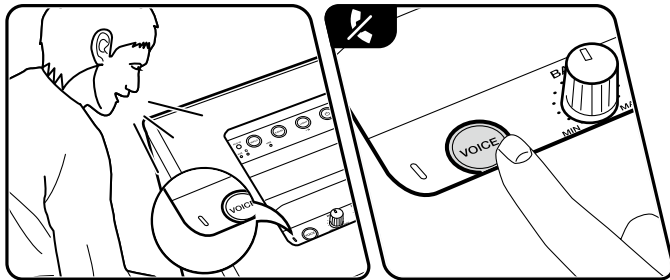
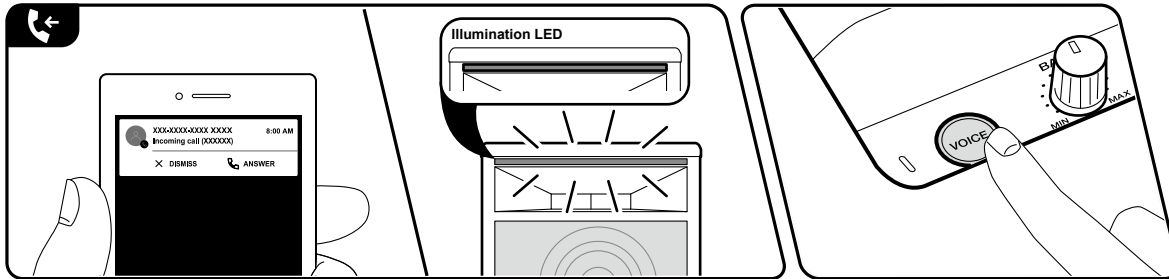
Realice el siguiente procedimiento cuando esta unidad esté encendida.

1. Conecte esta unidad a un teléfono inteligente que tenga una función de asistente de voz mediante BLUETOOTH. (→p10)
2. Pulse el botón VOICE de esta unidad.
Se inicia la función de asistente de voz en el teléfono inteligente.
3. Hable al micrófono de esta unidad.
El asistente de voz reconoce la pregunta y la respuesta sale del altavoz de esta unidad.
 - Puede que en algunos casos no sea compatible debido a las especificaciones del teléfono inteligente o a la versión de la aplicación.

Llamadas manos libres

Las llamadas manos libres requieren una conexión BLUETOOTH con un teléfono móvil compatible con el Perfil de manos libres o Perfil de auricular. (→p10)

Operaciones básicas



Realice el siguiente procedimiento cuando esta unidad esté encendida.

Descolgar una llamada

1. Cuando el teléfono móvil conectado a través de BLUETOOTH recibe una llamada, el LED de iluminación frontal parpadea en verde.
2. Pulse el botón VOICE de esta unidad para descolgar la llamada. El LED de iluminación frontal se ilumina en verde.
 - Para rechazar la llamada, mantenga pulsado el botón VOICE durante unos 2 segundos.
3. Hable al micrófono de esta unidad. Ajuste el volumen durante la llamada con el botón VOLUME.
 - Manteniendo pulsado el botón VOICE durante unos 2 segundos durante una llamada, puede cambiar la salida de audio al altavoz del teléfono móvil.
4. Pulse el botón VOICE para colgar.

Hacer una llamada

1. Utilice el teléfono móvil conectado a través de BLUETOOTH para realizar la llamada.
2. Cuando el teléfono está en una llamada, el LED de iluminación frontal se ilumina en verde.
3. Hable al micrófono de esta unidad. Ajuste el volumen durante la llamada con el botón VOLUME.
 - Manteniendo pulsado el botón VOICE durante unos 2 segundos durante una llamada, puede cambiar la salida de audio al altavoz del teléfono móvil.
4. Pulse el botón VOICE para colgar.

Configuración

Varios ajustes	30
Actualización de Firmware	31

Varios ajustes

Puede configurar las opciones avanzadas para disfrutar de una experiencia más agradable con esta unidad.

Elemento de ajuste	Valor predeterminado	Detalles de configuración
Modo de espera automático	On	<p>Este ajuste permite que la unidad entre en el modo de espera automáticamente después de 20 minutos de inactividad sin ningún tipo de entrada de audio.</p> <p>Con el selector de entrada en AUX, mantenga pulsado el botón STEREO PAIR durante aproximadamente 1 segundo y confirme el estado del ajuste.</p> <p>Puede encender o apagar manteniendo pulsado el botón STEREO PAIR durante unos 3 segundos.</p> <p>"On": La unidad entra automáticamente en modo de espera. (El LED de iluminación del panel frontal se ilumina o parpadea en azul)</p> <p>"Off": La unidad no entra automáticamente en el modo de espera. (El LED de iluminación del panel frontal se ilumina o parpadea en rojo)</p>
Activación por BLUETOOTH	On	<p>Esta función activa la unidad cuando está en el modo de espera conectando un dispositivo habilitado con BLUETOOTH.</p> <p>Con el selector de entrada en AUX, mantenga pulsado el botón S.BASS durante aproximadamente 1 segundo y confirme el estado del ajuste.</p> <p>Puede encender o apagar manteniendo pulsado el botón S.BASS durante unos 3 segundos.</p> <p>"On": Cuando se usa esta función. (El LED de iluminación del panel frontal se ilumina o parpadea en azul)</p> <p>"Off": Cuando no se usa esta función. (El LED de iluminación del panel frontal se ilumina o parpadea en rojo)</p>

Elemento de ajuste	Valor predeterminado	Detalles de configuración
BLUETOOTH	On	<p>Seleccione si desea o no utilizar la función de BLUETOOTH .</p> <p>Con el selector de entrada en AUX, mantenga pulsado el botón CHAIN durante aproximadamente 1 segundo y confirme el estado del ajuste.</p> <p>Puede encender o apagar manteniendo pulsado el botón CHAIN durante unos 3 segundos.</p> <p>"On": Habilita la conexión con un dispositivo habilitado con tecnología inalámbrica BLUETOOTH mediante el uso de la función de BLUETOOTH. Seleccione "On" también al realizar varios ajustes BLUETOOTH. (El LED de iluminación del panel frontal se ilumina o parpadea en azul)</p> <p>"Off": Cuando no usa la función BLUETOOTH. (El LED de iluminación del panel frontal se ilumina o parpadea en rojo)</p>

Actualización de Firmware

La función de actualización de esta unidad

La unidad dispone de una función que permite actualizar el firmware (el software del sistema) a través del puerto USB. Esta función puede mejorar varias operaciones y añadir diversas funciones.

- Para obtener la información más reciente de las actualizaciones, visite el sitio web de nuestra empresa. Si no hay una actualización disponible, no es necesario actualizar el firmware de la unidad.
- Mientras actualiza el firmware, no haga lo siguiente:
 - Desconectar cables, desconectar dispositivos de memoria USB o realizar operaciones tales como apagar la alimentación, ya que pueden causar fallos de funcionamiento.
- La actualización puede tardar un máximo de 5 minutos. Los ajustes existentes se mantienen incluso después de la actualización.

Descargo de responsabilidad: El programa y la documentación en línea incluida son proporcionados para que los use bajo su propio riesgo. Nuestra compañía no se hará responsable y usted no podrá recurrir los daños causados por cualquier reclamación de cualquier tipo relacionada con el uso del programa o la documentación adjunta en línea, a pesar de la teoría legal, y sin importar si surge en agravio o contrato.

En ningún caso nuestra compañía será responsable ante usted o ante terceros por cualquier daño especial, indirecto, incidental o consecencial de ningún tipo, incluido pero no limitado a la compensación, reembolso o daños a consecuencia de pérdidas de ganancias actuales o eventuales, pérdida de datos o por cualquier otra razón.

Actualización del firmware mediante USB (→[p32](#))

Actualización mediante USB


- Prepare un dispositivo de memoria USB de 128 MB o más. El formato de los dispositivos de memoria USB admite el formato de sistema de archivos FAT16 o FAT32.
 - Los medios insertados en un lector de tarjetas USB no se pueden utilizar para esta función.
 - Los dispositivos de memoria USB equipados con función de seguridad no son compatibles.
 - Los concentradores USB y los dispositivos USB equipados con la función de concentrador no son compatibles. No conecte a la unidad estos dispositivos.
- Elimine los datos almacenados en el dispositivo de memoria USB.
 - * Dependiendo del dispositivo de memoria USB o de su contenido, es posible que se necesite mucho tiempo para cargar, que el contenido no se cargue correctamente o que la alimentación eléctrica no se suministre correctamente.
 - * Nuestra compañía no asumirá ninguna responsabilidad por cualquier pérdida o daño de datos, ni por fallos de memoria resultantes del uso del dispositivo de memoria USB. Por favor, tenga esto en cuenta de antemano.

Actualizar

Preparación:

1. Conecte el dispositivo de memoria USB a su PC.
2. Descargue el archivo de firmware desde el sitio web de nuestra compañía a su PC y descomprímalo. Los archivos de software se llaman así:
SCS1001_***.zip
Descomprima el archivo en su PC.
3. Copie el archivo "SCS1001.of1" en la carpeta raíz del dispositivo de memoria USB.
 - Asegúrese de copiar el archivo descomprimido.


Procedimiento de actualización:

1. Con la memoria USB desconectada, pulse el botón  para encender la unidad.
2. Pulse repetidamente el botón INPUT para cambiar la fuente de entrada a "USB".
3. Mantenga pulsado el botón CHAIN durante unos 5 segundos. Los LED de

INPUT, S.BASS y LIGHT parpadean.

4. En los siguientes 20 segundos desde que los LED de los botones INPUT, S.BASS y LIGHT cambien de parpadeo a iluminación fija, conecte la memoria USB al puerto USB de esta unidad.

La actualización comienza y los LED de los botones INPUT, S.BASS y LIGHT parpadean por turnos para indicar el progreso de la actualización.

- La actualización ha fallado si alguno de INPUT, S.BASS o LIGHT parpadea rápidamente. Si la actualización falla, pulse el botón  para encender la unidad. La reactivación de la actualización se ejecuta automáticamente.
 - Si el botón VOICE parpadea rápidamente, compruebe que el archivo se haya guardado correctamente en la memoria USB y realice el procedimiento de actualización de nuevo comenzando desde el paso 1.
5. La actualización se habrá completado cuando esta unidad se haya apagado automáticamente. La unidad está ahora actualizada con el último firmware.
 6. Desconecte el dispositivo de memoria USB de la unidad.

Resolución de problemas

Antes de iniciar el procedimiento

El problema puede solucionarse simplemente encendiendo y apagando la alimentación o desconectando/conectando el cable de alimentación, lo cual es más sencillo que el procedimiento de conexión, ajuste y operación. Intente las medidas simples tanto en la unidad como en el dispositivo conectado. Después de la reconexión, apague y vuelva a encender la unidad y el dispositivo conectado.

- La unidad contiene un microPC para el procesamiento de señales y las funciones de control. En muy raras situaciones, interferencias graves, ruidos provenientes de una fuente externa o electricidad estática podrían causar su bloqueo. En el remoto caso de que este evento suceda, desconecte el cable de alimentación de la toma de corriente, espere al menos 5 segundos y enseguida conéctelo nuevamente.

Cuando la unidad funciona irregularmente 34

Pruebe a reiniciar la unidad 34

Restauración de la unidad (esto restaura la configuración predeterminada de fábrica) 34

Resolución de problemas 35

■ Alimentación 35

■ Audio 35



■ Función BLUETOOTH 35

■ Dispositivo de memoria USB 36

■ Otros 36

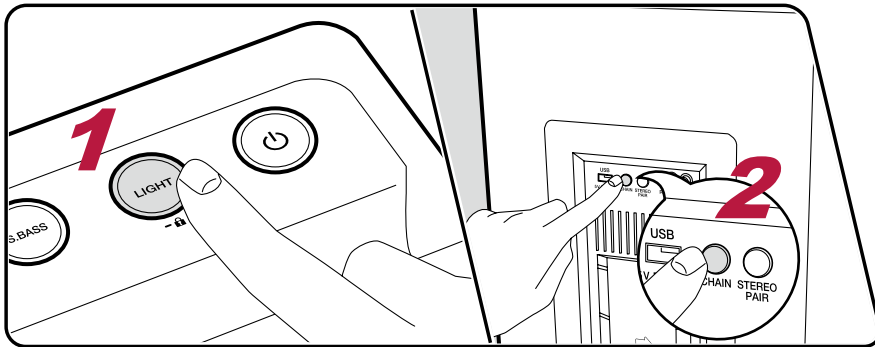
Cuando la unidad funciona irregularmente

Pruebe a reiniciar la unidad

Reiniciar la unidad podría solucionar el problema. Mantenga pulsado el botón  durante 5 segundos o más mientras la unidad esté encendida. Cuando el LED del panel superior se apague, suelte el dedo y vuelva a pulsar el botón  para encender la unidad. (Los ajustes de esta unidad se mantendrán.) Si el problema no se soluciona reiniciando, pruebe a desconectar el cable de alimentación de esta unidad y a conectarlo de nuevo.

Restauración de la unidad (esto restaura la configuración predeterminada de fábrica)

Si el reinicio de la unidad no resuelve el problema, resetee la unidad y restaure todos los ajustes a los valores predeterminados de fábrica en el momento de la compra. Esto podría solucionar el problema. Si la unidad se resetea, sus ajustes se restaurarán a los valores predeterminados. Para resetear, mientras pulsa el botón LIGHT, mantenga pulsado el botón CHAIN durante unos 2 segundos.



Resolución de problemas

■ Alimentación

No se puede conectar la unidad

- Asegúrese de que el cable de alimentación está correctamente conectado en la toma de corriente.
- Desconecte el cable de alimentación de la toma de corriente, espere 5 segundos o más y conéctelo nuevamente.

(→p8)

La unidad se apaga inesperadamente

- La unidad pasa al modo de espera automáticamente cuando se activa el modo de "espera automático".
- La función del circuito de protección puede haber actuado debido a un aumento anormal de la temperatura de la unidad. En tal caso, la alimentación se apaga repetidamente incluso si se enciende cada vez. Asegure suficiente espacio de ventilación alrededor de la unidad, espere un rato hasta que la temperatura de la unidad disminuya. Después, encienda de nuevo la unidad.

(→p30)

ADVERTENCIA: Si sale humo o percibe un olor o un ruido anormal proveniente de la unidad, desconecte el cable de alimentación de la toma de corriente inmediatamente y póngase en contacto con el distribuidor o con el Servicio de soporte técnico de nuestra empresa.

■ Audio

No hay sonido del reproductor conectado

- Cambie el selector de entrada de esta unidad a la posición de la terminal a la cual está conectado el reproductor.

■ Función BLUETOOTH

- Desconecte y conecte el cable de alimentación de la unidad o apague y encienda el dispositivo habilitado con BLUETOOTH. Reiniciar el dispositivo habilitado con BLUETOOTH podría resultar efectivo.
- Los dispositivos habilitados con BLUETOOTH deben ser compatibles con el perfil A2DP.
- Puesto que podrían producirse interferencias de ondas de radio, esta unidad no debería utilizarse cerca de dispositivos como hornos microondas o teléfonos inalámbricos que usan ondas de radio en el rango de 2,4 GHz.
- Un objeto metálico cerca de la unidad puede afectar a las ondas de radio y puede que no sea posible la conexión BLUETOOTH.

Compruebe lo siguiente si el problema persiste después de confirmar lo anterior.

No se puede conectar con esta unidad

- Compruebe si la función BLUETOOTH del dispositivo con tecnología BLUETOOTH está habilitada.

(→p10)

La reproducción de música no está disponible en la unidad ni siquiera después de una conexión exitosa a través de BLUETOOTH

- Cuando el volumen de audio de su dispositivo habilitado con BLUETOOTH está ajustado en un nivel bajo, puede que el audio no se reproduzca. Suba el volumen del dispositivo habilitado con BLUETOOTH.
- Dependiendo del dispositivo habilitado con BLUETOOTH, podría estar equipado con un interruptor selector de Envío/Recepción. Seleccione el modo de envío.
- Dependiendo de las características o especificaciones del dispositivo habilitado con BLUETOOTH, puede que no se reproduzca música en esta unidad.

El sonido se interrumpe

- Es posible que haya algún problema con el dispositivo habilitado con BLUETOOTH. Compruebe la información en una página web.

La calidad del audio es mala después de conectar el dispositivo habilitado con BLUETOOTH

- La recepción de BLUETOOTH es mala. Acerque el dispositivo habilitado con BLUETOOTH a la unidad o elimine cualquier obstáculo entre el dispositivo habilitado con BLUETOOTH y esta unidad.

Dispositivo de memoria USB

No se reconoció el dispositivo de memoria USB

- Compruebe si el dispositivo de memoria USB está correctamente insertado en el puerto USB de la unidad.
- Desconecte el dispositivo de memoria USB de la unidad una vez y, a continuación, vuelva a conectarlo de nuevo.
- Dependiendo del tipo de contenido, puede que la reproducción no se lleve a cabo normalmente. Compruebe los tipos formatos de archivo compatibles.
- No se garantiza el funcionamiento de dispositivos de memoria USB equipados con función de seguridad.

(→p12)

Otros

Es posible que se escuche un ruido extraño proveniente de la unidad

- Si ha conectado otro dispositivo a la misma toma de corriente que esta unidad, podría producirse un ruido extraño bajo la influencia del dispositivo. Si el problema se remedia desconectando el cable de alimentación del otro dispositivo, use distintas tomas de corriente para esta unidad y para el otro dispositivo.

Especificaciones generales

■ Sección del amplificador

Potencia de salida RMS

SX70: 100 + 100 W a 4 ohmios, 1 kHz, 2 canal accionado de 10 % THD

SX50: 60 + 60 W a 4 ohmios, 1 kHz, 2 canal accionado de 10 % THD

Sensibilidad de entrada e impedancia

800 mV/47 kΩ (CHAIN IN)

400 mV/47 kΩ (AUX IN)

Voltaje de salida RCA nominal e impedancia

2 V/780 Ω (CHAIN OUT)

Características de control de tono

+6 dB, 20 Hz (BASS)

-6 dB, 20 kHz (TREBLE)

Relación señal/ruido

80 dB (CHAIN IN / AUX IN, salida altavoz)

Impedancia de los altavoces

4 Ω

■ Sección BLUETOOTH

Sistema de comunicación

Versión de especificación BLUETOOTH 5.0

Banda de frecuencia

2,4 GHz (2,402 GHz - 2,480 GHz)

Método de modulación

FHSS (Espectro ensanchado por salto de frecuencia)

Perfiles BLUETOOTH compatibles

A2DP 1.3.1

AVRCP 1.6

HFP 1.7

HSP 1.2

Códecs compatibles

SBC

Rango de transmisión (A2DP)

20 Hz - 20 kHz (Frecuencia de muestreo 44,1 kHz)

Potencia de radiofrecuencia máxima transmitida en la(s) banda(s) de frecuencia
2400 MHz - 2483,5 MHz: 10 dBm

Rango de comunicación máximo

Línea de visión de aprox. 15 m (*)

* El rango real variará dependiendo de factores como los obstáculos entre los dispositivos, campos magnéticos alrededor de un horno de microondas, electricidad estática, teléfono inalámbrico, sensibilidad de recepción, rendimiento de la antena, sistema operativo, aplicación de software, etc.

■ Formato/Medios compatibles

Formatos de reproducción USB compatibles

MP3

■ General

Alimentación

100 - 240 V CA, 50/60 Hz

Consumo de energía (modo de espera)

SX70: 54 W

SX50: 42 W

0,5 W o menos (modo de espera total)

0,5 W o menos (modo de activación por BLUETOOTH)

2 W o menos (Activación por BLUETOOTH & modo de iluminación)

Modo de espera automático

ON (20 min) / OFF

Tipo de altavoces

Tipo caja reflectora de graves

Speaker Configuration

SX70: Tipo cono de 5 cm (Tweeter) / tipo cono de 18 cm (Woofer)

SX50: Tipo cono de 5 cm (Tweeter) / tipo cono de 13 cm (Woofer)

Rango de frecuencia efectivo

SX70: 46 Hz - 20 kHz (Condiciones de entrada: Vol máx., LINE IN 80 mV)

SX50: 59 Hz - 20 kHz (Condiciones de entrada: Vol máx., LINE IN 104 mV)

S.BASS off / Bass ±0 / Treble ±0 / Presión sonora media -10 dB a (300,

400, 500, 600 Hz)

Rango de frecuencia recomendado

SX70: 35 Hz - 20 kHz (Condiciones de entrada: Vol máx., LINE IN 80 mV)

SX50: 47 Hz - 20 kHz (Condiciones de entrada: Vol máx., LINE IN 104 mV)

S.BASS off / Bass ± 0 / Treble ± 0 / Presión sonora media -20 dB a (300, 400, 500, 600 Hz)

Dimensiones (An x Al x Pr)

SX70: 327 x 682 x 341 mm (12-7/8" x 26-6/7" x 13-3/7")

SX50: 262 x 592 x 281 mm (10-1/3" x 23-1/3" x 11")

Peso (sin embalaje)

SX70: 18 kg (39,7 lbs.)

SX50: 12 kg (26,5 lbs.)

■ Otros

CHAIN IN: 1 (Conector RCA / Trasero)

AUX IN: 1 ($\varnothing 3,5$ mm Mini conector estéreo / Superior)

CHAIN OUT: 1 (Conector RCA / Trasero)

USB: 1 (Ver. 2,0; 5 V/1 A, Trasero)

Las especificaciones y características están sujetas a cambios sin previo aviso.

→ [Licencias y marcas comerciales](#)

Pioneer

SN 29403553C_ES

© 2018 Onkyo & Pioneer Corporation. All rights reserved.

© 2018 Onkyo & Pioneer Corporation. Tous droits de reproduction et de traduction réservés.

"Pioneer" is a trademark of Pioneer Corporation, and is used under license.

F1902-3