

## USB-Audiostuurprogramma Installatiehandleiding (Windows)

### Inhoudsopgave

Installeren van het stuurprogramma .....	<a href="#">Pagina 1</a>
Verwijderen van het stuurprogramma .....	<a href="#">Pagina 3</a>
Problemen verhelpen (Windows XP) .....	<a href="#">Pagina 4</a>
Problemen verhelpen (Windows Vista) .....	<a href="#">Pagina 6</a>
Problemen verhelpen (Windows 7) .....	<a href="#">Pagina 10</a>
Problemen verhelpen (Windows 8/8.1/10) .....	<a href="#">Pagina 14</a>

Controleer de downloadpagina van het stuurprogramma van uw product om het besturingssysteem en de afspeelsoftware te bevestigen.

- De menu-afbeeldingen die in deze handleiding worden getoond kunnen verschillen van de afbeeldingen die feitelijk worden weergegeven.

Microsoft, Windows en Windows Vista zijn gedeponeerde handelsmerken of handelsmerken van Microsoft Corporation in de Verenigde Staten en/of in andere landen.

### Installeren van het stuurprogramma

De naam van het stuurprogramma en de apparaatnaam worden weergegeven als "Pioneer xxxxxx". xxxxxx is voor ieder product verschillend en bevat informatie zoals het nummer van het productmodel dat gebruikt wordt.

#### 1 Download het stuurprogramma.

Het stuurprogramma kan vanaf de Pioneer website worden gedownload.

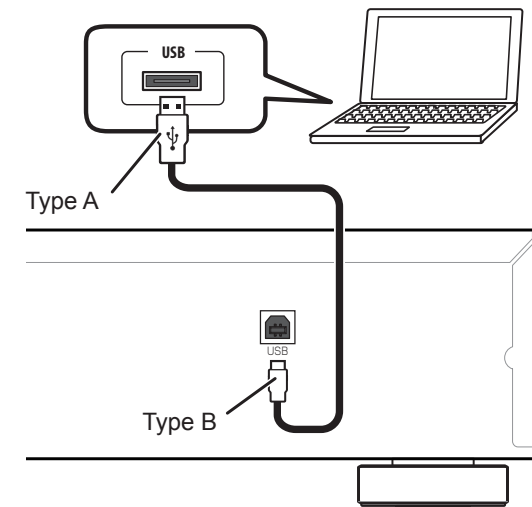
- Bij het downloaden van het stuurprogramma geeft u de map op waarin het stuurprogramma moet worden opgeslagen.
- Afhankelijk van de browser die wordt gebruikt of de gemaakte instellingen, is het mogelijk dat er geen map kan worden opgegeven voor het opslaan van de gedownloade bestanden. In dat geval wordt het bestand opgeslagen in een map die voorheen door het programma is bepaald.
- Het stuurprogramma wordt in gecomprimeerd ZIP-formaat gedownload. Het gedownloade gecomprimeerde bestand heeft een naam zoals "Pioneer\_xxxxxx.zip".

#### 2 Na het downloaden pakt u het gecomprimeerde bestand uit.

Het gedownloade bestand is gecomprimeerd. Pak het gedownloade bestand uit.

#### 3 Verbind de USB-B-poort op het hoofdtoestel van het product met een USB-kabel met de computer en schakel vervolgens de stroom in.

Raadpleeg de handleiding van het betreffende apparaat voor verdere informatie over de aansluitingen.



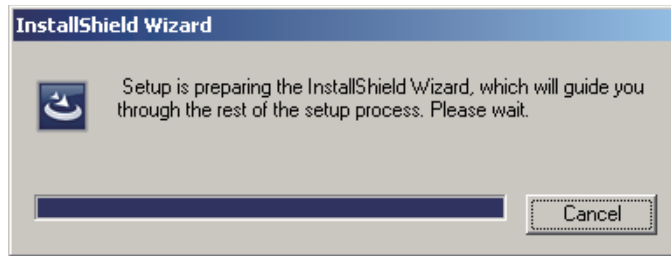
- \* De poort die gebruikt wordt om de computer met het hoofdtoestel van het product te verbinden, wordt in deze handleiding "USB-B-poort" genoemd. De huidige naam en locatie van de poort zal per product verschillen.

Procedure wordt vervolgd.

4 Zet de ingang van het aangesloten apparaat op de bron die de USB-B-poort ondersteunt.

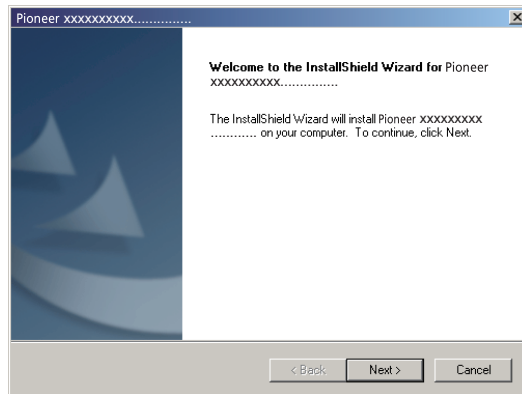
5 Dubbelklik in het uitgepakte bestand op "Setup.exe" om dit uit te voeren.

De InstallShield-Wizard verschijnt.

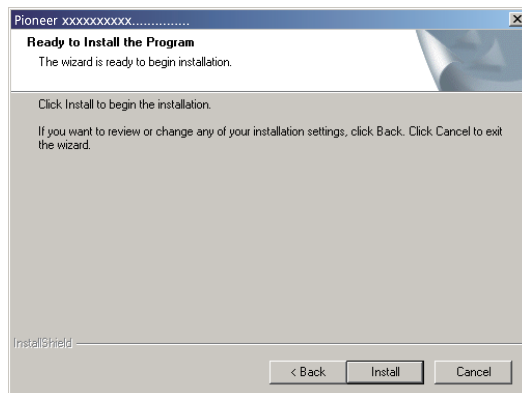


- Als er een oudere versie van het stuurprogramma op de computer wordt gevonden, toont de InstallShield-Wizard een "verwijderen (delete)" optie. In dit geval volgt u de aanwijzingen op het scherm om de oudere versie te verwijderen, start dan de computer opnieuw op en installeert daarna het nieuwe stuurprogramma.

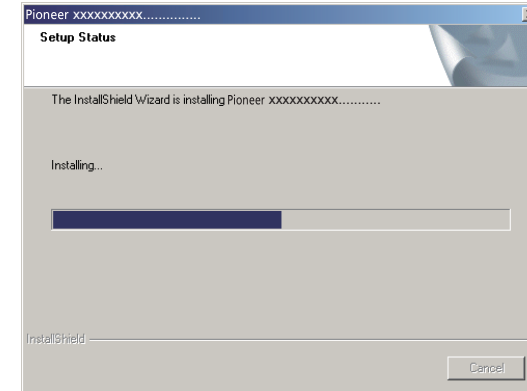
6 Klik op [Next].



7 Klik op [Install].

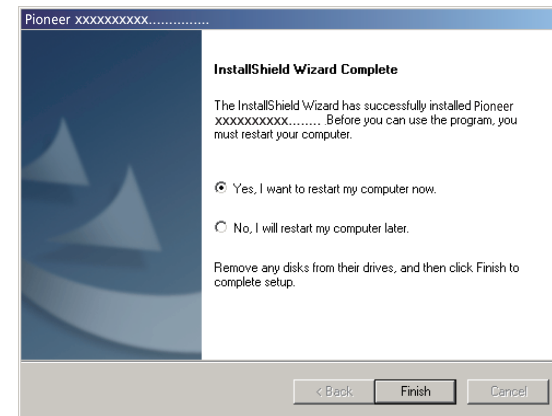


Het volgende scherm verschijnt; wacht totdat de instructies van stap 8 verschijnen.



Als de melding "Windows protected your PC" verschijnt, klikt u op "More info" en daarna drukt u op "Run anyway".

8 Klik op [Finish].



De installatie van het stuurprogramma is voltooid.

9 Start uw computer opnieuw op om de installatie van het stuurprogramma volledig af te ronden.

**Procedure is voltooid.**

# Verwijderen van het stuurprogramma

Als u het stuurprogramma na het installeren op een bepaald moment wilt verwijderen (installatie ongedaan maken), voert u de volgende bedieningshandelingen op uw computer uit.

De naam van het stuurprogramma en de apparaatnaam worden weergegeven als "Pioneer xxxxxx". xxxxxx is voor ieder product verschillend en bevat informatie zoals het nummer van het productmodel dat gebruikt wordt.

- 1 Klik op de [Starten (Start)] knop linksonder op uw beeldscherm en klik dan op [Configuratiescherm].

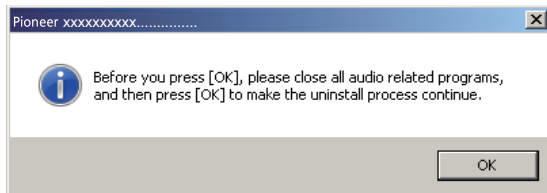
In geval van Windows 8/8.1/10 drukt u de [Windows] toets en de [X] toets tegelijk in en selecteert dan "Programma's en onderdelen" waarna u doorgaat naar stap 3.

- 2 Bij het Configuratiescherm klikt u op [Een programma verwijderen] of [Programma's toevoegen of verwijderen].

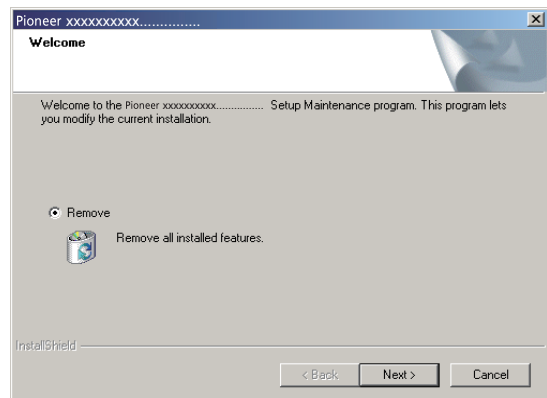
- 3 Selecteer [Pioneer xxxxxx] en klik dan op [Installatie ongedaan maken] of [Verwijderen].

Het dialoogvenster voor verwijderen verschijnt.

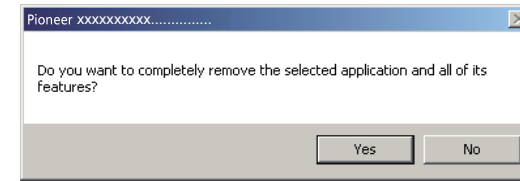
- 4 Klik op [OK] en ga door naar het scherm voor verwijderen.



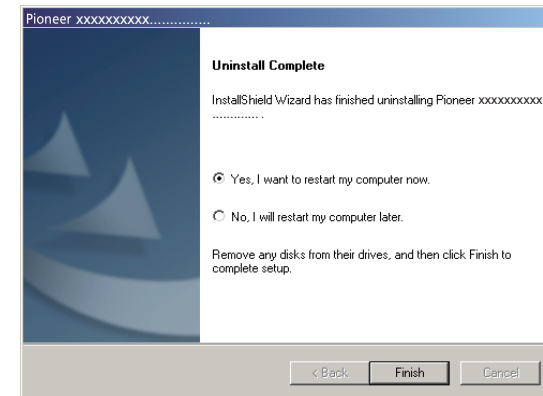
- 5 Klik op [Next] en ga door naar het scherm voor het uitvoeren van de verwijderingsprocedure.



- 6 Klik op [Yes] om te beginnen met verwijderen.



- 7 Klik op [Finish] en start de computer opnieuw op.



Het stuurprogramma wordt verwijderd.

**Procedure is voltooid.**

# Problemen verhelpen (Windows XP)

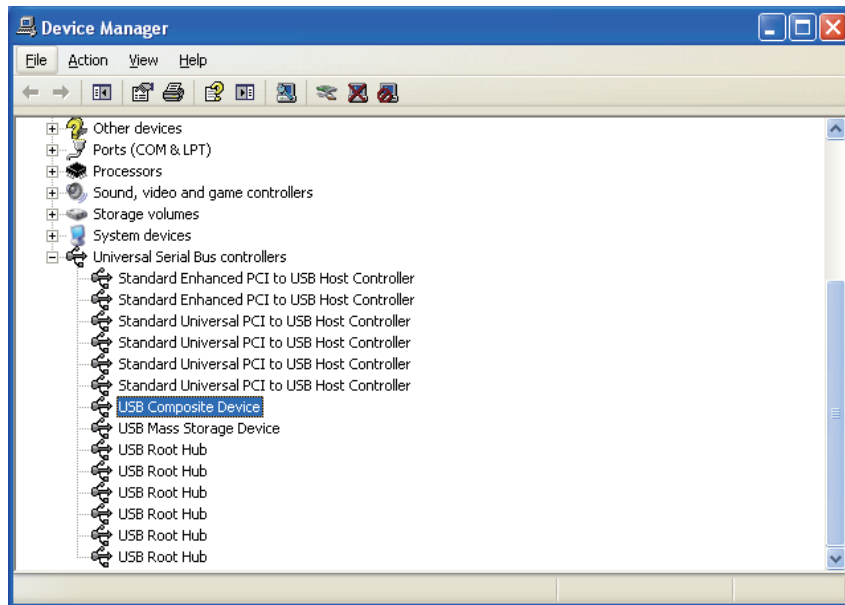
De naam van het stuurprogramma en de apparaatnaam worden weergegeven als "Pioneer xxxxxx". xxxxxx is voor ieder product verschillend en bevat informatie zoals het nummer van het productmodel dat gebruikt wordt.

## 1. Geen geluid

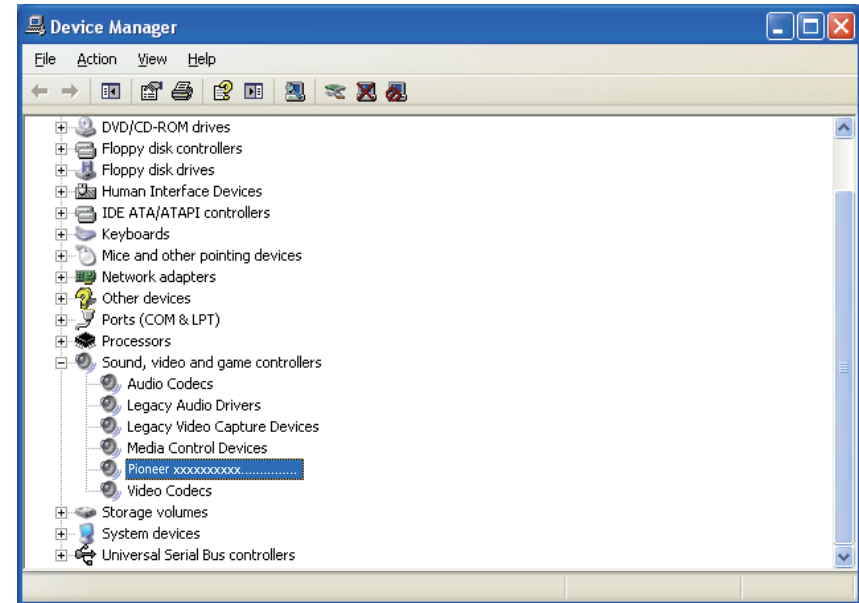
Start het muziekspeler-programma van de computer niet wanneer het apparaat met de **USB-B**-poort is uitgeschakeld of als de **USB-B**-poort niet als de ingangsbron is geselecteerd. Start het muziekspeler-programma van de computer pas nadat u de **USB-B**-poort als de ingangsbron hebt ingesteld.

Voor verdere informatie over de namen van de ingangen die ondersteund worden door de **USB-B**-poort wordt u verwezen naar de handleiding van het betreffende apparaat.

- 1 Klik op [Start] ⇒ ([Instellingen] ⇒ ) [Configuratiescherm] ⇒ [Systeem].
- 2 Klik op het [Hardware] tabblad en klik dan op [Apparaatbeheer (Device Manager)].
- 3 Klik op [USB-controllers (Universal Serial Bus controllers)] en controleer of [Samengesteld USB-apparaat (USB Composite Device)] in de lijst staat.



- 4 Klik op [Besturing voor geluid, video en spelletjes (Sound, video and game controllers)] en controleer of [Pioneer xxxxxx] in de lijst staat.



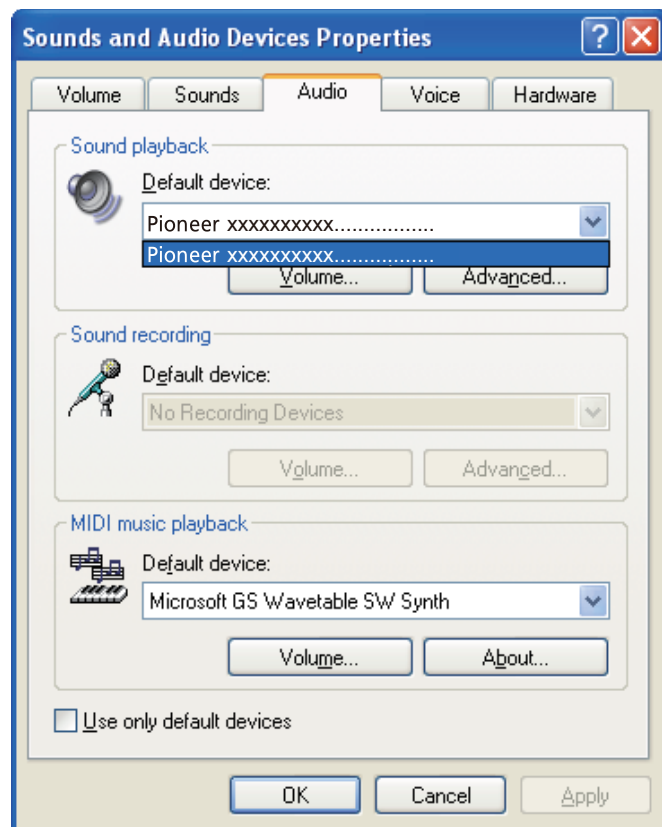
Als het [Pioneer xxxxxx] niet verschijnt, moet u controleren of de **USB-B**-poort als de ingangsbron is geselecteerd. Probeer de kabel opnieuw aan te sluiten of schakel de stroom uit en dan weer in; nadat dit is gedaan, moet het [Pioneer xxxxxx] worden herkend.

- 5 Klik op [Start] ⇒ ([Instellingen] ⇒ ) [Configuratiescherm] ⇒ [Geluid, spraak en audioapparaten] ⇒ [Geluiden en audioapparaten].
- 6 Open de Eigenschappen van geluid en audio.

Procedure wordt vervolgd.

- 7 Klik op het [Audio] tabblad en controleer of het [Pioneer xxxxxx] als [Standaardapparaat (Default device)] voor [Afspelen van geluid (Sound playback)] is ingesteld.

⇒ Als een ander apparaat is geselecteerd, opent u de afrollijst, selecteert dan [Pioneer xxxxxx] en klikt daarna op [Toepassen (Apply)] om de instelling te veranderen.



- 8 Start de computer opnieuw op om de instelling te activeren.

- 9 Controleer of het geluidsvolume van de mediaspeler in de maximumstand staat.

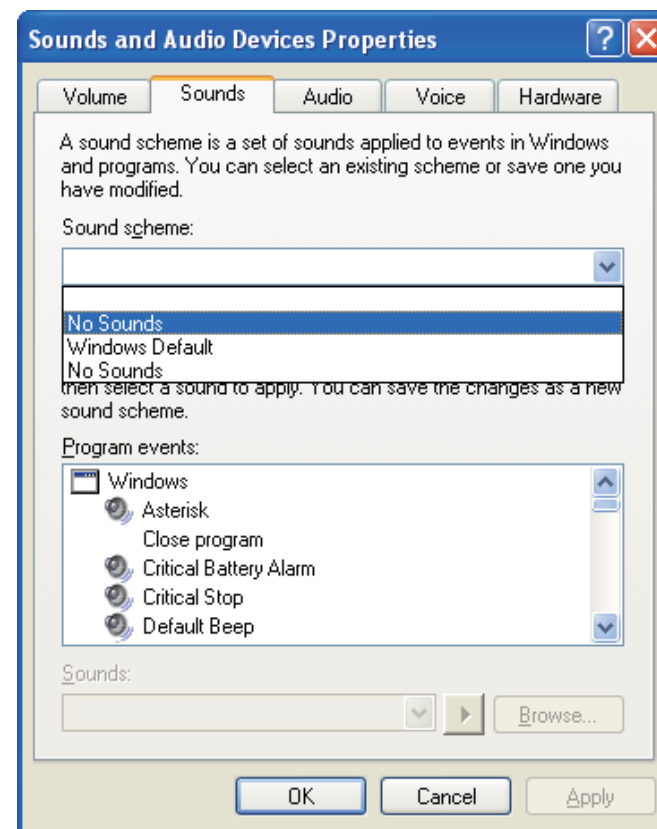
Als uw mediaspeler een output plugin instelling vereist, moet u controleren of [Pioneer xxxxxx] is geselecteerd.

**Procedure is voltooid.**

## 2. Het geluidsschema van het besturingssysteem uitschakelen

Bij de standaardinstellingen van het besturingssysteem kunnen computergebeurtenissen vergezeld gaan van geluidssignalen en pieptonen die hoorbaar zijn via de luidsprekers die op het apparaat zijn aangesloten. Wanneer u dergelijke geluiden niet wilt horen, volgt u de onderstaande aanwijzingen op:

- 1 Klik op [Start] ⇒ [Configuratiescherm] ⇒ [Geluiden en audioapparaten (Sounds and Audio Devices)].
- 2 Klik op het [Geluiden (Sounds)] tabblad, selecteer bij [Geluidsschema (Sound scheme)] de optie [Geen geluiden (No Sounds)] en klik dan op [Toepassen (Apply)].



**Procedure is voltooid.**

# Problemen verhelpen (Windows Vista)

De naam van het stuurprogramma en de apparaatnaam worden weergegeven als "Pioneer xxxxxx". xxxxxx is voor ieder product verschillend en bevat informatie zoals het nummer van het productmodel dat gebruikt wordt.

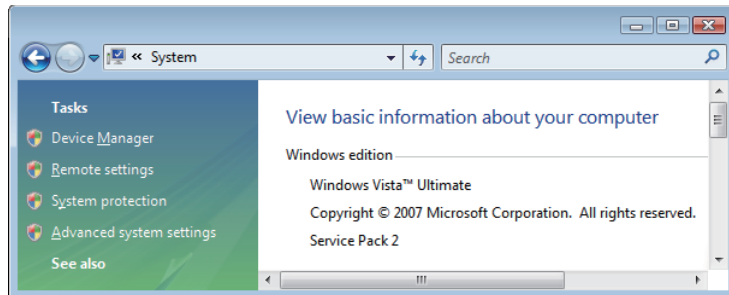
## 1. Geen geluid

Start het muziekspeler-programma van de computer niet wanneer het apparaat met de **USB-B**-poort is uitgeschakeld of als de **USB-B**-poort niet als de ingangsbron is geselecteerd.

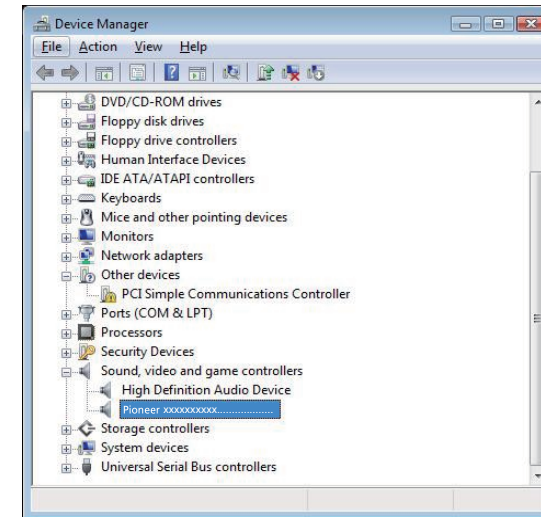
Start het muziekspeler-programma van de computer pas nadat u de **USB-B**-poort als de ingangsbron hebt ingesteld.

Voor verdere informatie over de namen van de ingangen die ondersteund worden door de **USB-B**-poort wordt u verwezen naar de handleiding van het betreffende apparaat.

- 1 Klik op [Starten] ⇒ [Configuratiescherm] ⇒ [Systeem en onderhoud] ⇒ [Systeem (System)].
- 2 Bij de [Taken (Tasks)] lijst klikt u op [Apparaatbeheer (Device Manager)].

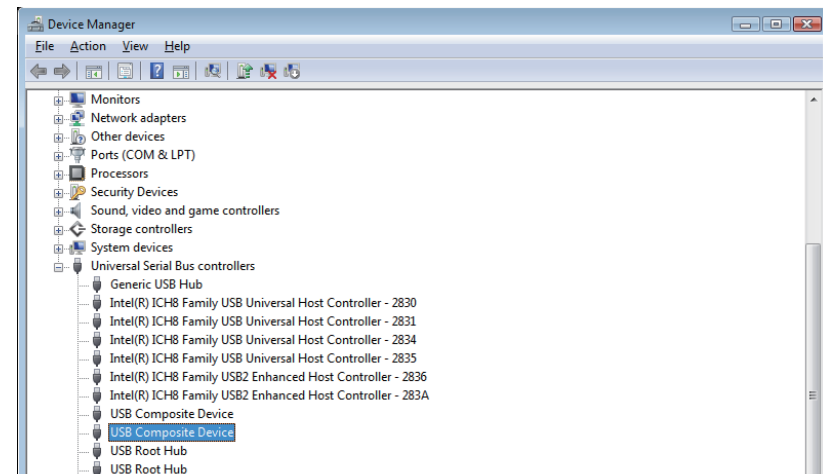


- 3 Klik op [Besturing voor geluid, video en spelletjes (Sound, video and game controllers)] en controleer of [Pioneer xxxxxx] in de lijst staat.



Als het [Pioneer xxxxxx] niet verschijnt, moet u controleren of de **USB-B**-poort als de ingangsbron is geselecteerd. Probeer de kabel opnieuw aan te sluiten of schakel de stroom uit en dan weer in; nadat dit is gedaan, moet het [Pioneer xxxxxx] worden herkend.

- 4 Klik op [USB-controllers (Universal Serial Bus controllers)] en controleer of [Samengesteld USB-apparaat (USB Composite Device)] in de lijst staat.



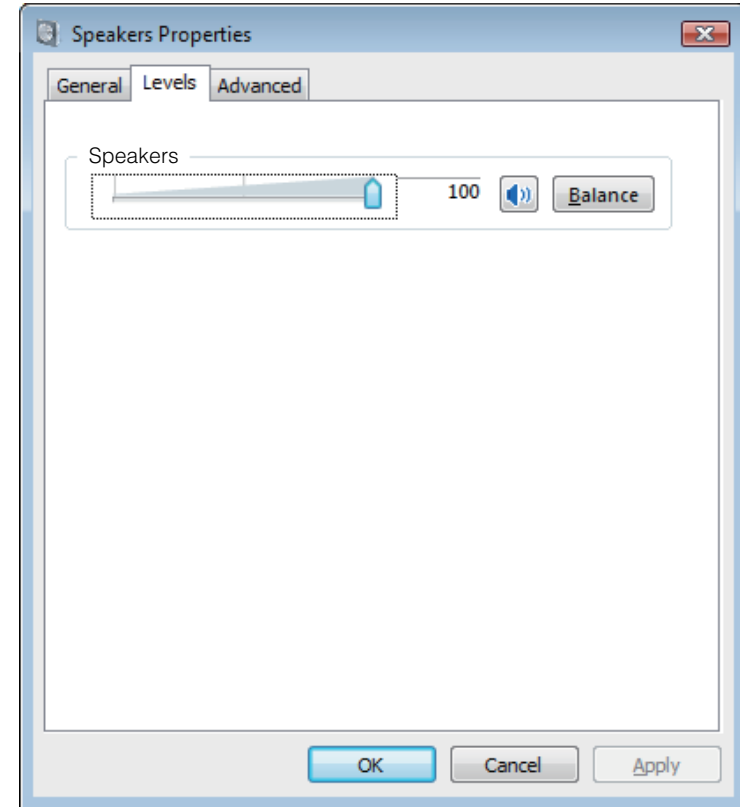
Procedure wordt vervolgd.

- 5 Klik op [Starten] ⇒ [Configuratiescherm] ⇒ [Hardware en geluiden] ⇒ [Geluid (Sound)].
- 6 Controleer of op het [Afspelen (Playback)] tabblad bij [Luidsprekers (Speakers)] het [Pioneer xxxxxx] is aangevinkt als het standaardapparaat.  
⇒ Als een ander apparaat is geselecteerd, selecteert u [Pioneer xxxxxx] en klikt dan op [Als standaard instellen (Set Default)].



- 7 Dubbelklik op [Luidsprekers (Speakers)] ([Pioneer xxxxxx]) en geef de Eigenschappen weer.
- 8 Op het [Niveaus (Levels)] tabblad zet u het [Luidsprekers (Speakers)] niveau op maximum.

Als de indicator voor Luidspreker dempen (links naast de Balans knop) oplicht, klikt u erop om deze uit te schakelen.



- 9 Controleer of het geluidsvolume van de mediaspeler in de maximumstand staat.

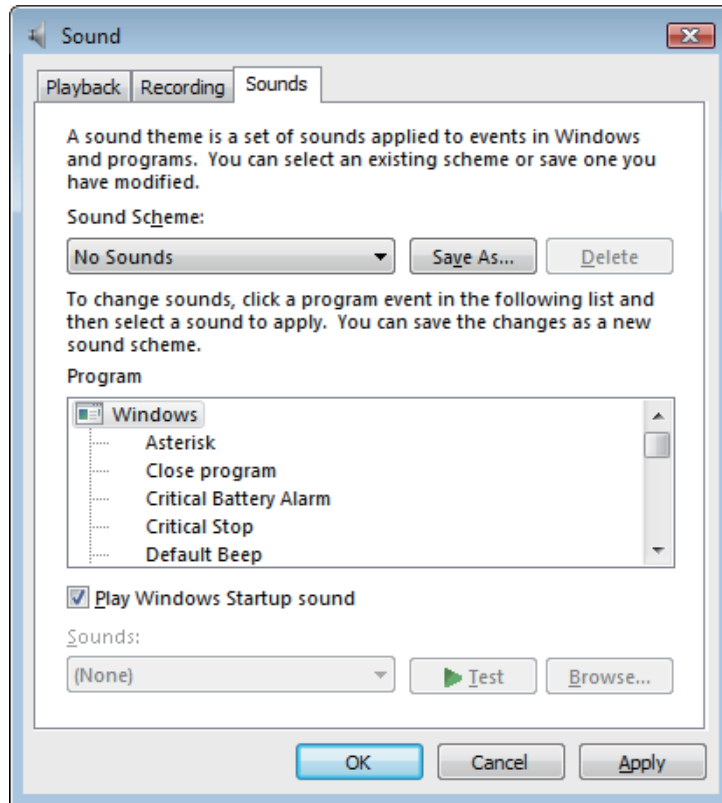
Als uw mediaspeler een output plugin instelling vereist, moet u controleren of [Pioneer xxxxxx] is geselecteerd.

**Procedure is voltooid.**

## 2. Het geluidsschema van het besturingssysteem uitschakelen

Bij de standaardinstellingen van het besturingssysteem kunnen computergebeurtenissen vergezeld gaan van geluidssignalen en pieptonen die hoorbaar zijn via de luidsprekers die op het apparaat zijn aangesloten. Wanneer u dergelijke geluiden niet wilt horen, volgt u de onderstaande aanwijzingen op:

- 1 Klik op [Starten] ⇒ [Configuratiescherm] ⇒ [Hardware en geluiden] ⇒ [Geluid (Sound)].
- 2 Klik op het [Geluiden (Sounds)] tabblad, selecteer bij [Geluidsschema (Sound scheme)] de optie [Geen geluiden (No Sounds)] en klik dan op [Toepassen (Apply)].



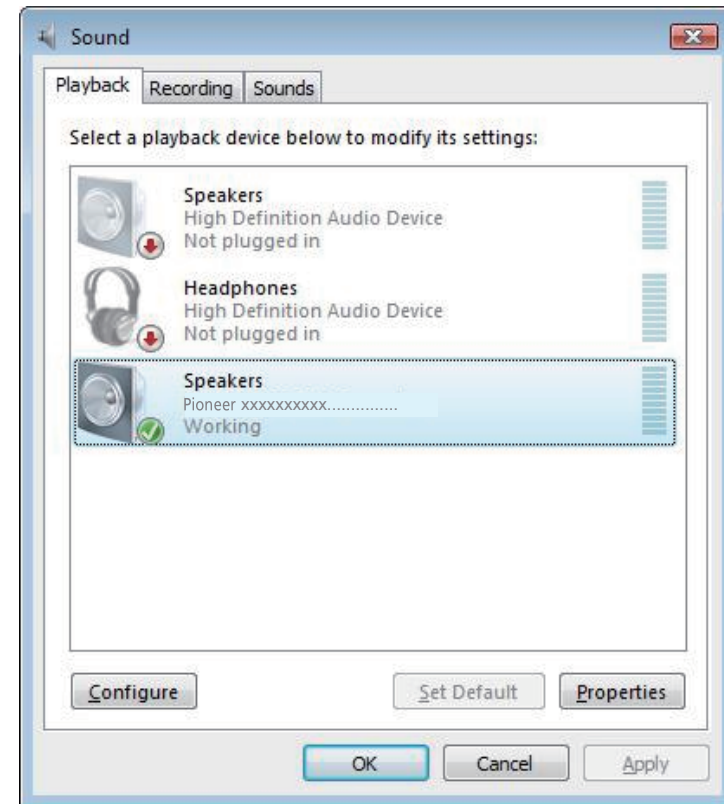
Procedure is voltooid.

## 3. Instellen van de samplefrequentie voor de uitvoer van audiogegevens vanaf de computer

Door de samplefrequentie van de afspelmateriaal te synchroniseren met de overdracht-samplefrequentie, kan het geluid worden overgebracht zonder dat frequentie-omzetting nodig is.

Wanneer een hoge samplefrequentie is ingesteld op een computer met onvoldoende verwerkingscapaciteit, kan de audioweergave worden onderbroken. In dit geval moeten de bitsnelheid en frequentie op lage waarden worden ingesteld zoals 2-kanalen, 24-bit, 44100 Hz.

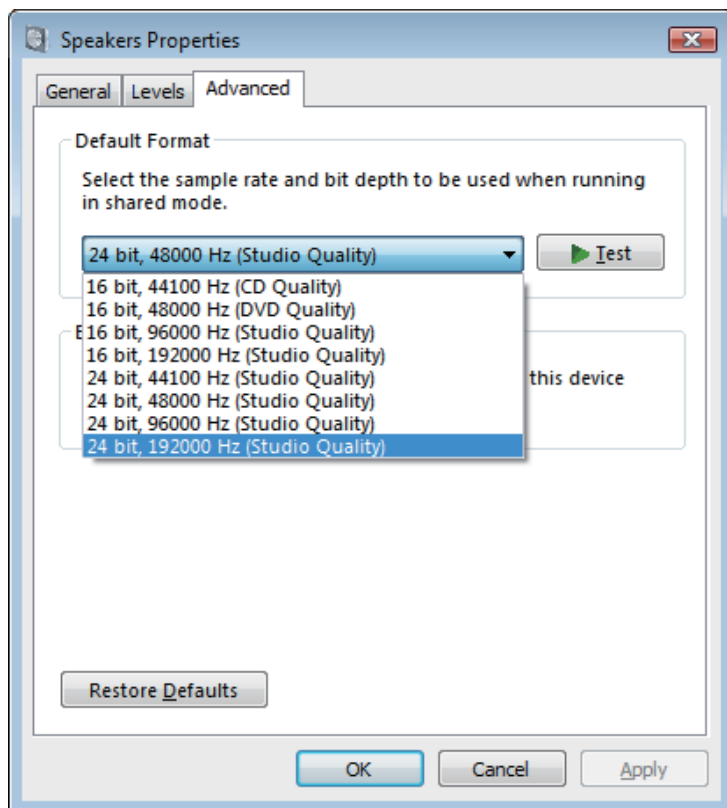
- 1 Klik op [Starten] ⇒ [Configuratiescherm] ⇒ [Hardware en geluiden] ⇒ [Geluid (Sound)].
- 2 Op het [Afspelen (Playback)] tabblad gaat u naar [Luidsprekers (Speakers)] en dubbelklikt dan op [Pioneer xxxxxx] om de Eigenschappen weer te geven.



Procedure wordt vervolgd.



- 3 Op het [Geavanceerd (Advanced)] tabblad selecteert u bij [Standaardindeling (Default Format)] de gewenste samplefrequentie en klikt dan op [Toepassen (Apply)].



Procedure is voltooid.

# Problemen verhelpen (Windows 7)

De naam van het stuurprogramma en de apparaatnaam worden weergegeven als "Pioneer xxxxxx". xxxxxx is voor ieder product verschillend en bevat informatie zoals het nummer van het productmodel dat gebruikt wordt.

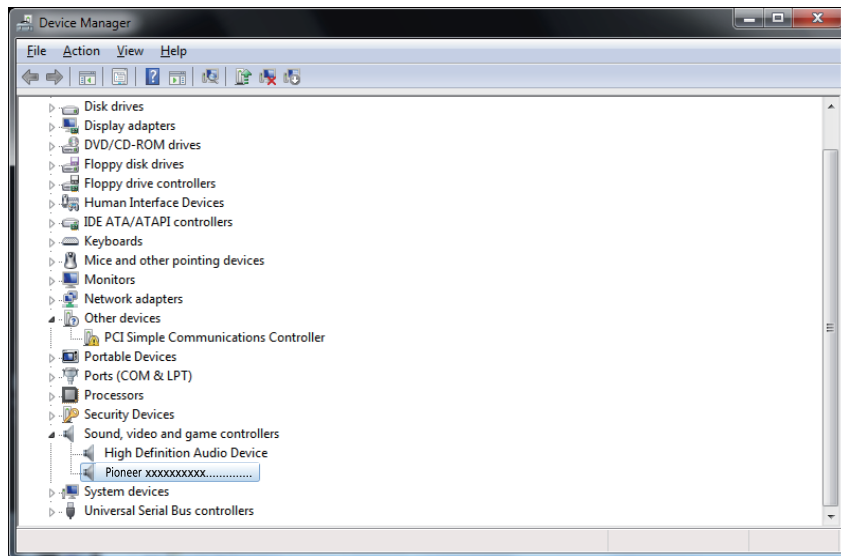
## 1. Geen geluid

Start het muziekspeler-programma van de computer niet wanneer het apparaat met de **USB-B**-poort is uitgeschakeld of als de **USB-B**-poort niet als de ingangsbron is geselecteerd.

Start het muziekspeler-programma van de computer pas nadat u de **USB-B**-poort als de ingangsbron hebt ingesteld.

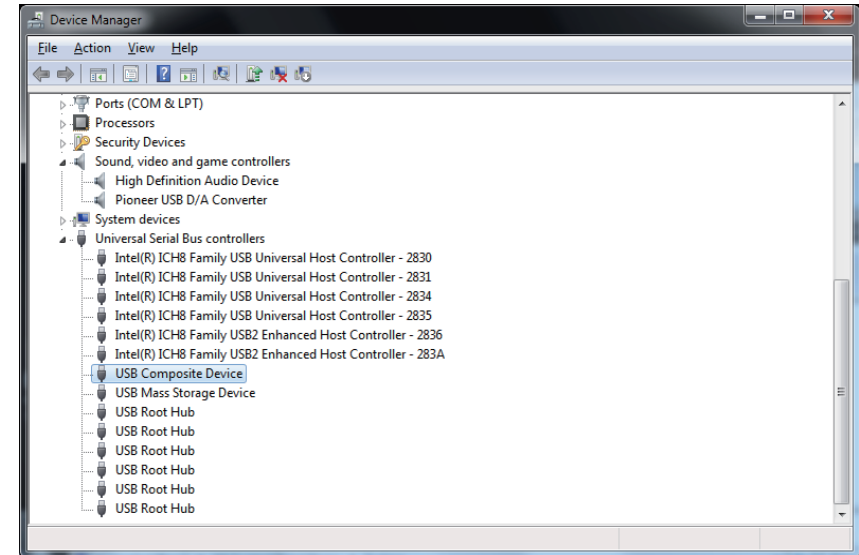
Voor verdere informatie over de namen van de ingangen die ondersteund worden door de **USB-B**-poort wordt u verwezen naar de handleiding van het betreffende apparaat.

- 1 Klik op [Starten] ⇒ [Configuratiescherm] ⇒ [Systeem].
- 2 Bij [Systeem] klikt u op [Apparaatbeheer (Device Manager)].
- 3 Klik op [Besturing voor geluid, video en spelletjes (Sound, video and game controllers)] en controleer of [Pioneer xxxxxx] in de lijst staat.



Als het [Pioneer xxxxxx] niet verschijnt, moet u controleren of de **USB-B**-poort als de ingangsbron is geselecteerd. Probeer de kabel opnieuw aan te sluiten of schakel de stroom uit en dan weer in; nadat dit is gedaan, moet het [Pioneer xxxxxx] worden herkend.

- 4 Klik op [USB-controllers (Universal Serial Bus controllers)] en controleer of [Samengesteld USB-apparaat (USB Composite Device)] in de lijst staat.

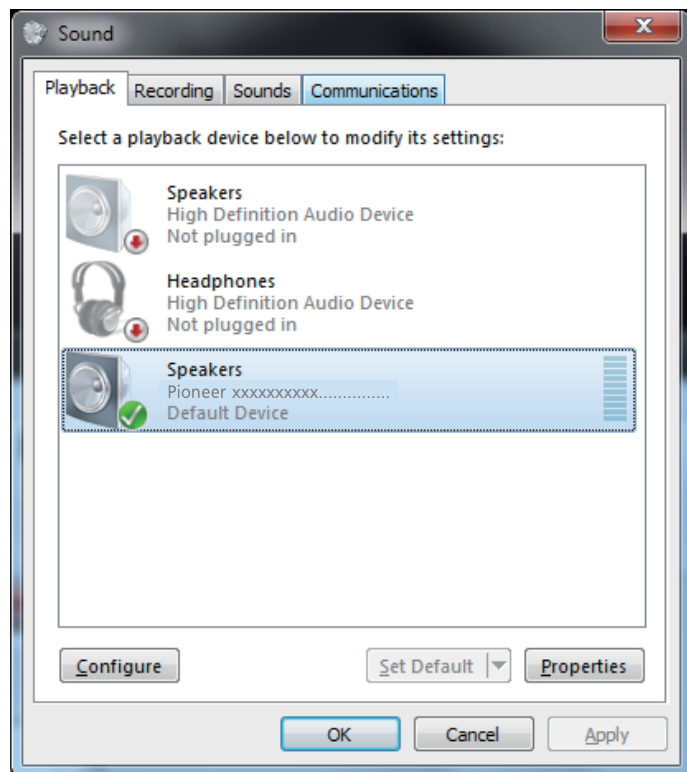


- 5 Klik op [Starten] ⇒ [Configuratiescherm] ⇒ [Hardware en geluiden] ⇒ [Geluid (Sound)].

Procedure wordt vervolgd.

- 6 Controleer of op het [Afspelen (Playback)] tabblad bij [Luidsprekers (Speakers)] het [Pioneer xxxxxx] is aangevinkt als het [Standaardapparaat (Default Device)].

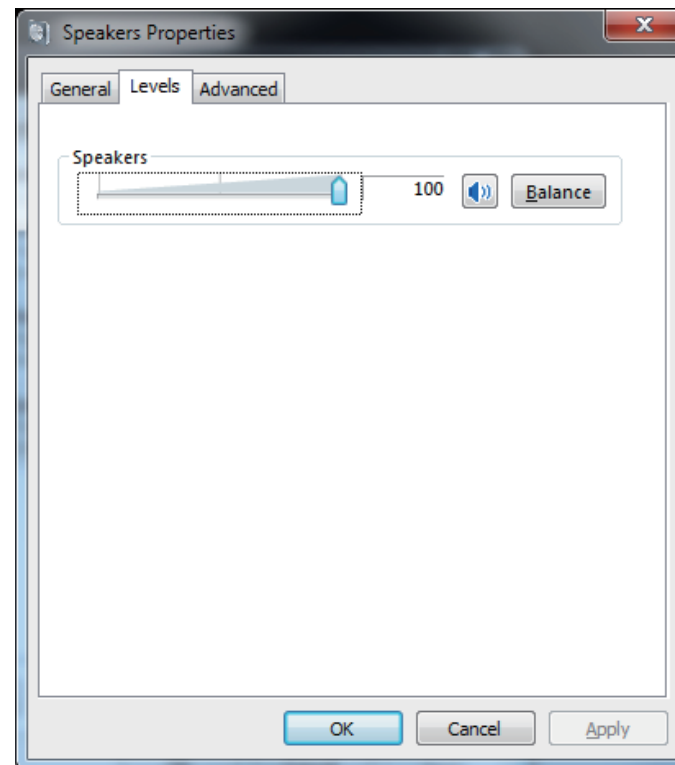
⇒ Als een ander apparaat is geselecteerd, selecteert u [Pioneer xxxxxx] en klikt dan op [Als standaard instellen (Set Default)].



- 7 Dubbelklik op [Luidsprekers (Speakers)] ([Pioneer xxxxxx]) en geef de Eigenschappen weer.

- 8 Op het [Niveaus (Levels)] tabblad zet u het [Luidsprekers (Speakers)] niveau op maximum.

Als de indicator voor Luidspreker dempen (links naast de Balans knop) oplicht, klikt u erop om deze uit te schakelen.



- 9 Controleer of het geluidsvolume van de mediaspeler in de maximumstand staat.

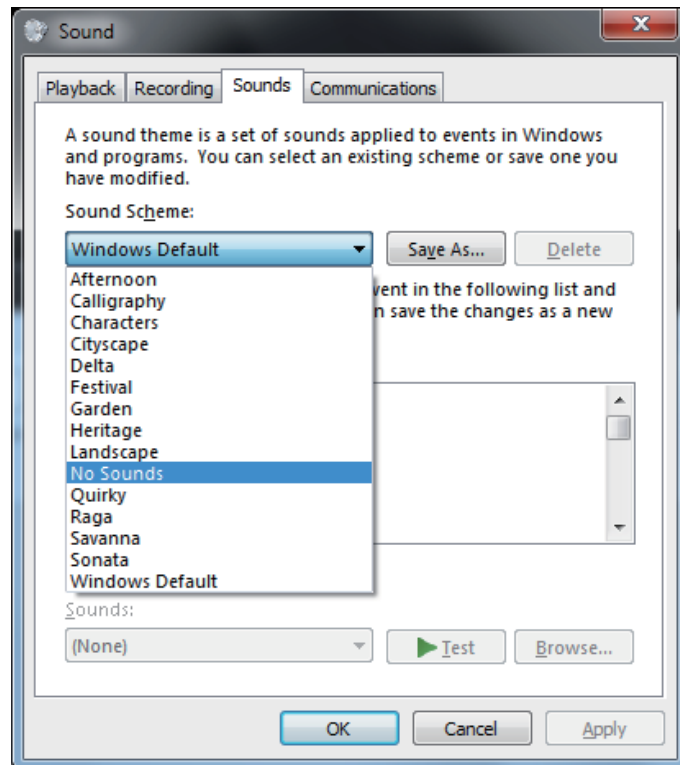
Als uw mediaspeler een output plugin instelling vereist, moet u controleren of [Pioneer xxxxxx] is geselecteerd.

**Procedure is voltooid.**

## 2. Het geluidsschema van het besturingssysteem uitschakelen

Bij de standaardinstellingen van het besturingssysteem kunnen computergebeurtenissen vergezeld gaan van geluidssignalen en pieptonen die hoorbaar zijn via de luidsprekers die op het apparaat zijn aangesloten. Wanneer u dergelijke geluiden niet wilt horen, volgt u de onderstaande aanwijzingen op:

- 1 Klik op [Starten] ⇒ [Configuratiescherm] ⇒ [Hardware en geluiden] ⇒ [Geluid (Sound)].
- 2 Klik op het [Geluiden (Sounds)] tabblad, selecteer bij [Geluidsschema (Sound scheme)] de optie [Geen geluiden (No Sounds)] en klik dan op [Toepassen (Apply)].



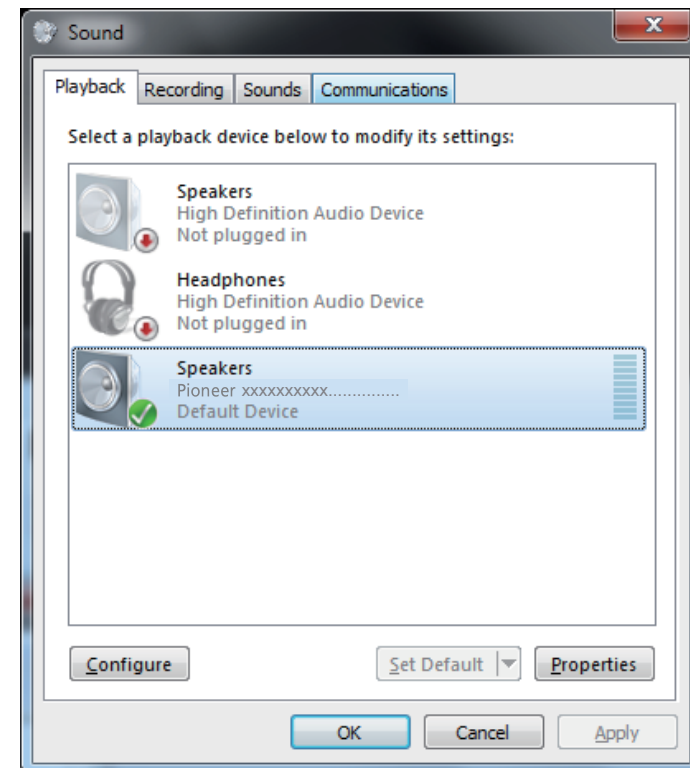
Procedure is voltooid.

## 3. Instellen van de samplefrequentie voor de uitvoer van audiogegevens vanaf de computer

Door de samplefrequentie van de afspelerbestanden te synchroniseren met de overdracht-samplefrequentie, kan het geluid worden overgebracht zonder dat frequentie-omzetting nodig is.

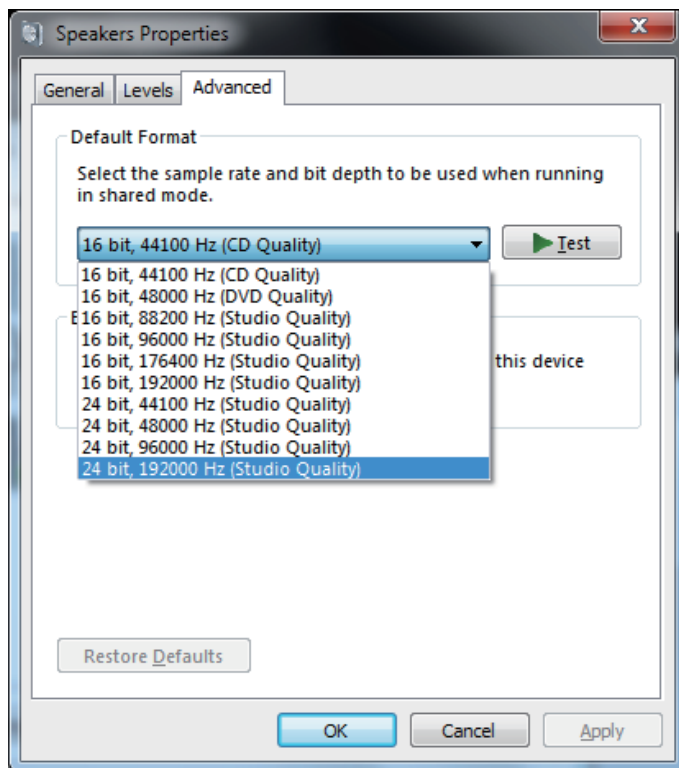
Wanneer een hoge samplefrequentie is ingesteld op een computer met onvoldoende verwerkingscapaciteit, kan de audioweergave worden onderbroken. In dit geval moeten de bitsnelheid en frequentie op lage waarden worden ingesteld zoals 2-kanalen, 24-bit, 44100 Hz.

- 1 Klik op [Starten] ⇒ [Configuratiescherm] ⇒ [Hardware en geluiden] ⇒ [Geluid (Sound)].
- 2 Op het [Afspelen (Playback)] tabblad gaat u naar [Luidsprekers (Speakers)] en dubbelklikt dan op [Pioneer xxxxxx] om de Eigenschappen weer te geven.



Procedure wordt vervolgd.

- 3 Op het [Geavanceerd (Advanced)] tabblad selecteert u bij [Standaardindeling (Default Format)] de gewenste samplefrequentie en klikt dan op [Toepassen (Apply)].



**Procedure is voltooid.**

## Problemen verhelpen (Windows 8/8.1/10)

De naam van het stuurprogramma en de apparaatnaam worden weergegeven als "Pioneer xxxxxx". xxxxxx is voor ieder product verschillend en bevat informatie zoals het nummer van het productmodel dat gebruikt wordt.

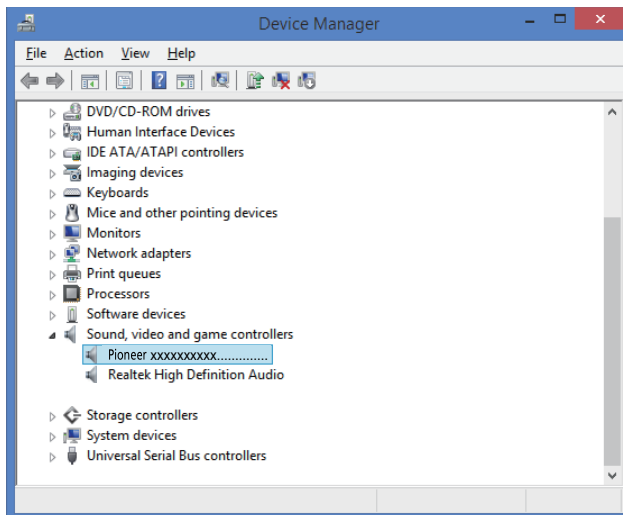
### 1. Geen geluid

Start het muziekspeler-programma van de computer niet wanneer het apparaat met de **USB-B**-poort is uitgeschakeld of als de **USB-B**-poort niet als de ingangsbron is geselecteerd.

Start het muziekspeler-programma van de computer pas nadat u de **USB-B**-poort als de ingangsbron hebt ingesteld.

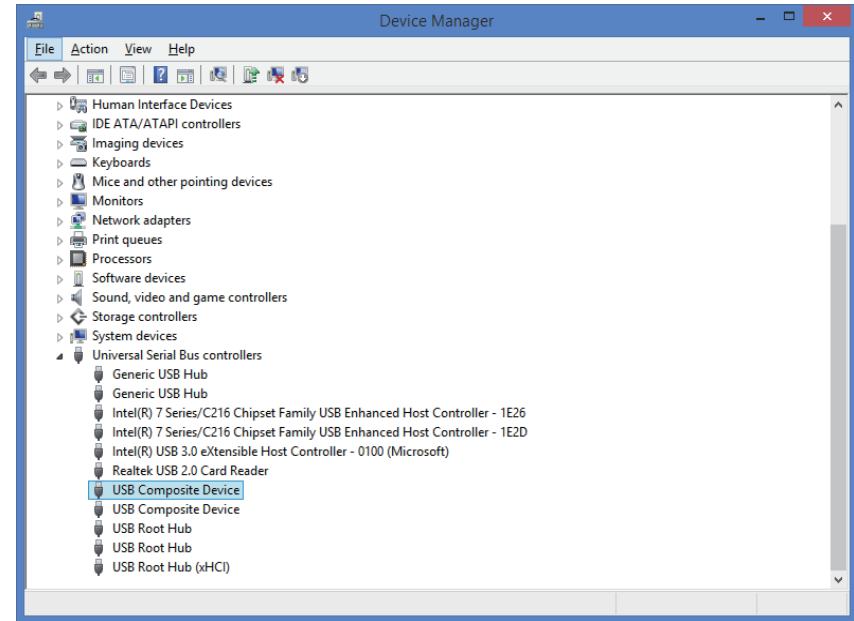
Voor verdere informatie over de namen van de ingangen die ondersteund worden door de **USB-B**-poort wordt u verwezen naar de handleiding van het betreffende apparaat.

- 1 Druk de [Windows] toets en de [X] toets tegelijk in en selecteer dan [Apparaatbeheer (Device Manager)].
- 2 Klik op [Besturing voor geluid, video en spelletjes (Sound, video and game controllers)] en controleer of [Pioneer xxxxxx] in de lijst staat.



Als het [Pioneer xxxxxx] niet verschijnt, moet u controleren of de **USB-B**-poort als de ingangsbron is geselecteerd. Probeer de kabel opnieuw aan te sluiten of schakel de stroom uit en dan weer in; nadat dit is gedaan, moet het [Pioneer xxxxxx] worden herkend.

- 3 Klik op [USB-controllers (Universal Serial Bus controllers)] en controleer of [Samengesteld USB-apparaat (USB Composite Device)] in de lijst staat.



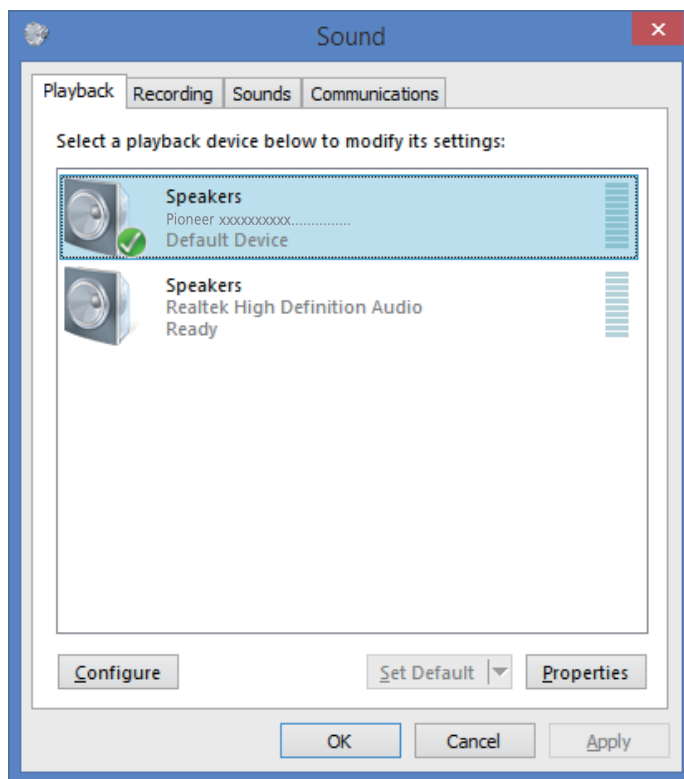
- 4 Druk de [Windows] toets en de [X] toets tegelijk in; selecteer [Configuratiescherm (Control Panel)] en klik dan op [Hardware en geluiden (Hardware and sound)] ⇒ [Audioapparaten beheren (Manage audio devices)].

Als de bovenstaande menu-onderdelen niet verschijnen, controleer dan of de weergave van het Configuratiescherm wel op "Categorie" staat.

**Procedure wordt vervolgd.**

- 5 Controleer of op het [Afspelen (Playback)] tabblad bij [Luidsprekers (Speakers)] het [Pioneer xxxxxx] is aangevinkt als het [Standaardapparaat (Default Device)].

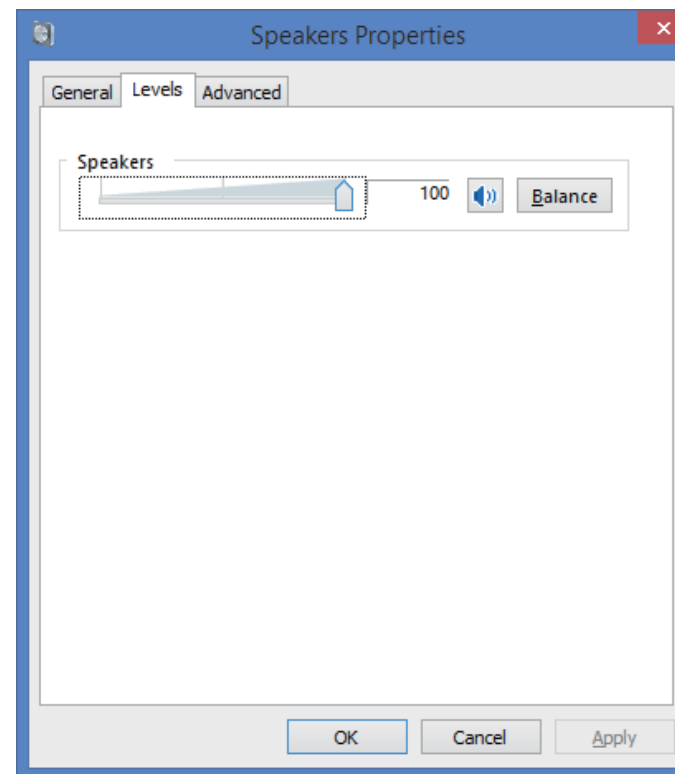
⇒ Als een ander apparaat is geselecteerd, selecteert u [Pioneer xxxxxx] en klikt dan op [Als standaard instellen (Set Default)].



- 6 Dubbelklik op [Luidsprekers (Speakers)] ([Pioneer xxxxxx]) en geef de Eigenschappen weer.

- 7 Op het [Niveaus (Levels)] tabblad zet u het [Luidsprekers (Speakers)] niveau op maximum.

Als de indicator voor Luidspreker dempen (links naast de Balans knop) oplicht, klikt u erop om deze uit te schakelen.



- 8 Controleer of het geluidsvolume van de mediaspeler in de maximumstand staat.

Als uw mediaspeler een output plugin instelling vereist, moet u controleren of [Pioneer xxxxxx] is geselecteerd.

**Procedure is voltooid.**

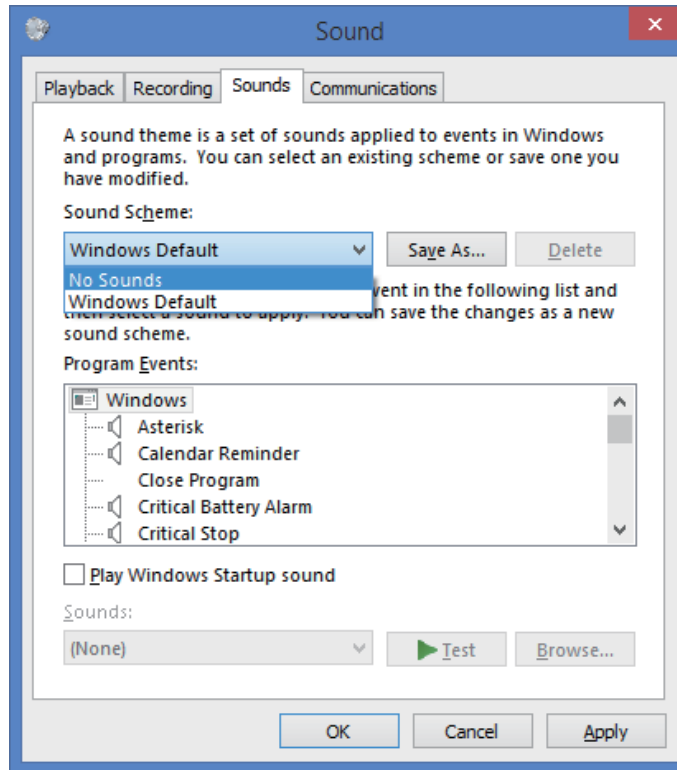
## 2. Het geluidsschema van het besturingssysteem uitschakelen

Bij de standaardinstellingen van het besturingssysteem kunnen computergebeurtenissen vergezeld gaan van geluidssignalen en pieptonen die hoorbaar zijn via de luidsprekers die op het apparaat zijn aangesloten. Wanneer u dergelijke geluiden niet wilt horen, volgt u de onderstaande aanwijzingen op:

- 1 Druk de [Windows] toets en de [X] toets tegelijk in; selecteer [Configuratiescherm (Control Panel)] en klik dan op [Hardware en geluiden (Hardware and sound)] ⇒ [Audioapparaten beheren (Manage audio devices)].

Als de bovenstaande menu-onderdelen niet verschijnen, controleer dan of de weergave van het Configuratiescherm wel op “Categorie” staat.

- 2 Klik op het [Geluiden (Sounds)] tabblad, selecteer bij [Geluidsschema (Sound scheme)] de optie [Geen geluiden (No Sounds)] en klik dan op [Toepassen (Apply)].



Procedure is voltooid.

## 3. Instellen van de samplefrequentie voor de uitvoer van audiogegevens vanaf de computer

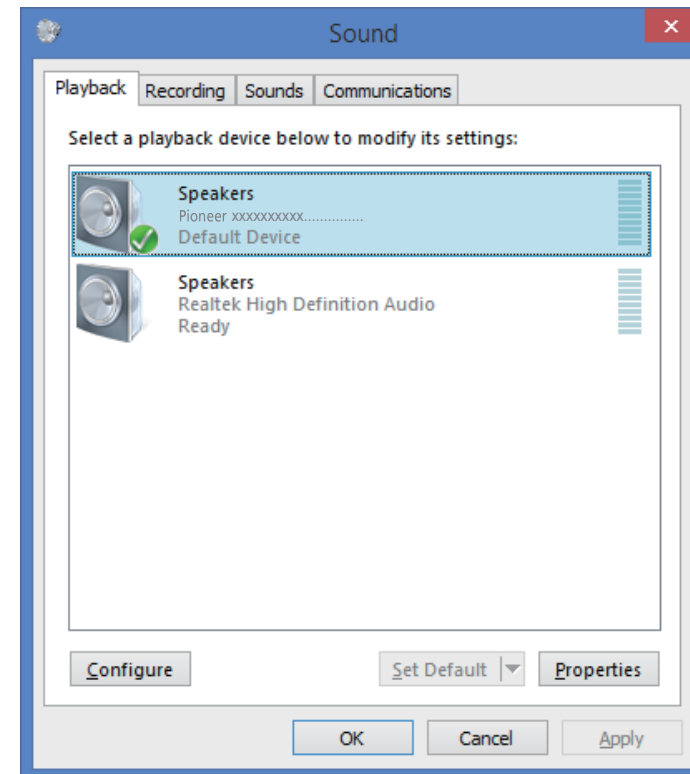
Door de samplefrequentie van de afspelerbestanden te synchroniseren met de overdracht-samplefrequentie, kan het geluid worden overgebracht zonder dat frequentie-omzetting nodig is.

Wanneer een hoge samplefrequentie is ingesteld op een computer met onvoldoende verwerkingscapaciteit, kan de audioweergave worden onderbroken. In dit geval moeten de bitsnelheid en frequentie op lage waarden worden ingesteld zoals 2-kanalen, 24-bit, 44100 Hz.

- 1 Druk de [Windows] toets en de [X] toets tegelijk in; selecteer [Configuratiescherm (Control Panel)] en klik dan op [Hardware en geluiden (Hardware and sound)] ⇒ [Audioapparaten beheren (Manage audio devices)].

Als de bovenstaande menu-onderdelen niet verschijnen, controleer dan of de weergave van het Configuratiescherm wel op “Categorie” staat.

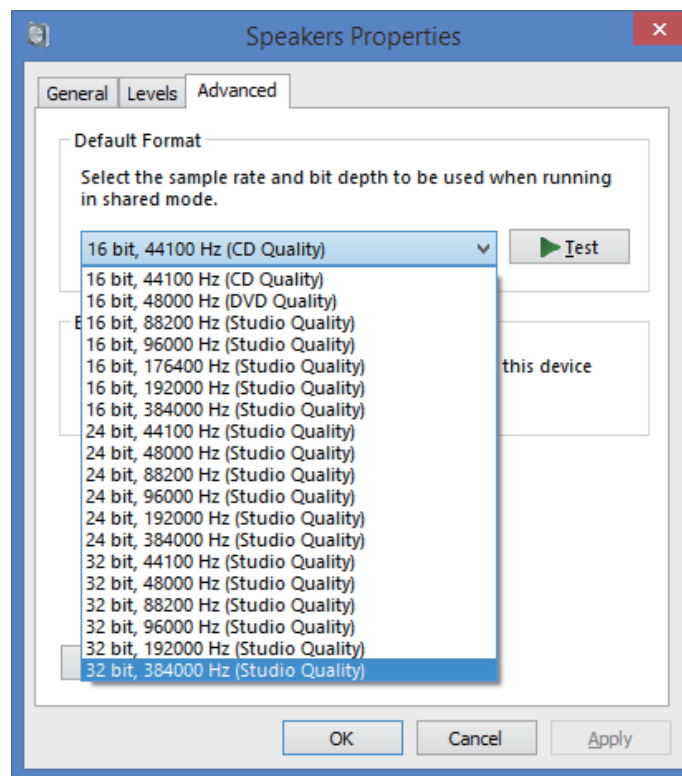
- 2 Op het [Afspelen (Playback)] tabblad gaat u naar [Luidsprekers (Speakers)] en dubbelklikt dan op [Pioneer xxxxxx] om de Eigenschappen weer te geven.



Procedure wordt vervolgd.



- 3 Op het [Geavanceerd (Advanced)] tabblad selecteert u bij [Standaardindeling (Default Format)] de gewenste samplefrequentie en klikt dan op [Toepassen (Apply)].



**Procedure is voltooid.**