



JBL Bar 5.1



MANUALE D'ISTRUZIONI

INDICE

1. INTRODUZIONE	3
------------------------	---

2. CONTENUTO DELLA CONFEZIONE	3
--------------------------------------	---

3. POSIZIONAMENTO DELLA SOUNDBAR	3
POSIZIONAMENTO DELLA SOUNDBAR SU UN TAVOLO	3
MONTAGGIO A PARETE DELLA SOUNDBAR	4
MONTAGGIO A PARETE DEI DIFFUSORI SURROUND (OPZIONALE)	4

4. COLLEGAMENTO DELLA SOUNDBAR	4
COLLEGAMENTO DELLA SOUNDBAR AL TV	4
COLLEGAMENTO DELLA SOUNDBAR AD ALTRI DISPOSITIVI	4

5. ACCENSIONE DEL SISTEMA	5
ABBINAMENTO COL SUBWOOFER	5

6. UTILIZZO DEL SISTEMA SOUNDBAR	5
CONTROLLO	5
UTILIZZO DEI DIFFUSORI WIRELESS	6
COME UTILIZZARE IL BLUETOOTH	6
COME UTILIZZARE SOUNDSHIFT CON IL BLUETOOTH	7
COME UTILIZZARE L'AUDIO DA USB	7

7. IMPOSTAZIONI DEL SUONO	8
PRIMA DI INIZIARE	8
REGOLAZIONE DEL VOLUME	8
SCELTA DELL'EFFETTO SONORO	8
1. BASSI	8
2. MODALITÀ AUDIO	8
3. MODALITÀ NOTTURNA	8
SINCRONIZZAZIONE VIDEO E AUDIO	8

8. CALIBRAZIONE AUDIO	8
------------------------------	---

9. COME UTILIZZARE IL TELECOMANDO DELLA TV PER CONTROLLARE LA SOUNDBAR	9
PER LA MAGGIOR PARTE DEI TELEVISORI SAMSUNG, LG, SONY E VIZIO*	9
PER GLI ALTRI TV, EFFETTUARE LA PROCEDURA DI PROGRAMMAZIONE DEL TELECOMANDO IR	9

10. SISTEMA	9
1. STANDBY AUTOMATICO	9
2. ACCENSIONE AUTOMATICA	9
3. IMPOSTAZIONE LUMINOSITÀ DEL DISPLAY	9
4. RIPRISTINO IMPOSTAZIONI PREDEFINITE	9
5. CONTROLLO VERSIONE DEL SOFTWARE	9
6. AGGIORNAMENTO SOFTWARE	9

11. SPECIFICHE	10
GENERALE	10
INGRESSI E USCITE	10
SPECIFICHE BLUETOOTH	10
SPECIFICHE USB	10
DIMENSIONI E PESO	10
SEZIONE TRASMETTITORE/RICEVITORE WIRELESS	10

12. RISOLUZIONE DEI PROBLEMI	10
SISTEMA	10
AUDIO	10
VIDEO	11
BLUETOOTH	11
TELECOMANDO	11

1. INTRODUZIONE

Grazie per aver acquistato JBL Bar 5.1. JBL Bar 5.1 è progettata per aggiungere una straordinaria esperienza sonora al tuo sistema di home entertainment. Vi invitiamo a dedicare alcuni minuti alla lettura di questo manuale, che descrive il prodotto ed include istruzioni passo-passo per aiutarvi nella configurazione e iniziare ad utilizzarlo.

CONTATTACI: In caso di dubbi in merito a JBL Bar 5.1, alla sua installazione o funzionamento, contattare il rivenditore o l'installatore specializzato, oppure visitare il nostro sito web alla pagina www.JBL.com.

2. CONTENUTO DELLA CONFEZIONE

Soundbar



x1

Subwoofer



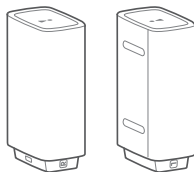
x1

Telecomando e Batterie



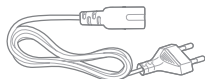
x1

Diffusori surround wireless



x1

Cavi d'alimentazione* (4ft, 1200mm)



x1

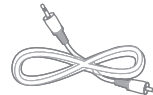
* Il numero dei cavi di alimentazione cambia a seconda della regione

Cavo HDMI (4ft, 1200mm)



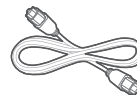
x1

Cavo AUX (4ft, 1200mm)



x1

Cavo ottico (4ft, 1200mm)



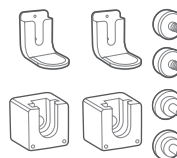
x1

Microfono per la calibrazione



x1

Supporti da parete



x1

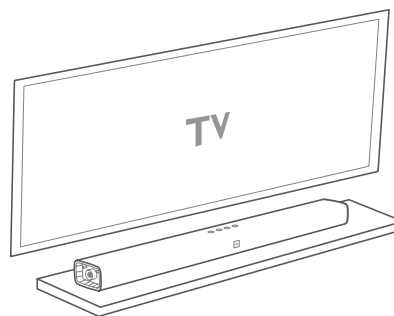
Informazioni sul prodotto & Guida all'installazione a parete



x1

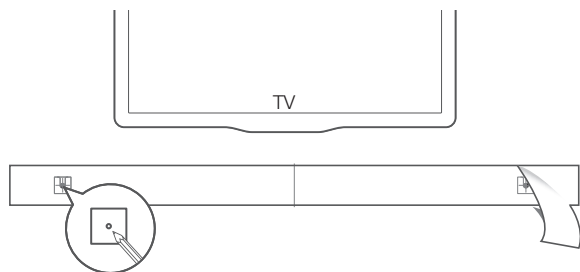
3. POSIZIONAMENTO DELLA SOUNDBAR

3a. Posizionamento della soundbar su un tavolo

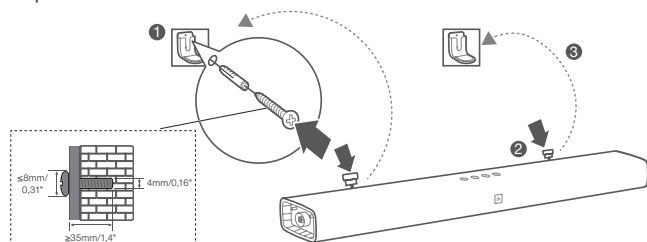


3b. Montaggio a parete della Soundbar

Utilizzare del nastro adesivo per attaccare la dima di carta sulla parete, spingere la punta di una penna attraverso il centro di ciascun foro per il montaggio per contrassegnare la posizione della staffa a parete e rimuovere la dima.

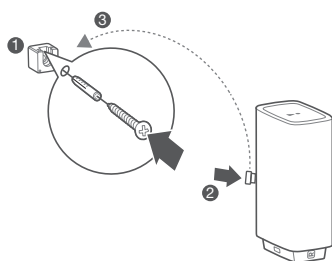


Avvitare le staffe ad L per il montaggio a parete in corrispondenza del segno della penna; avvitare il perno di montaggio filettato nella parte posteriore della soundbar; quindi agganciare la Soundbar alla parete.



3c. Montaggio a parete dei diffusori surround (opzionale)

1. Scegliere dove montare i diffusori surround. In una configurazione audio surround standard, le posizioni migliori sono ai lati o dietro l'area di seduta principale.
2. Avvitare le staffe di montaggio a parete piccole al muro nella posizione desiderata
3. Agganciare i diffusori surround alla staffa



4. COLLEGAMENTO DELLA SOUNDBAR

Questa sezione ti aiuta a collegare la soundbar ad un TV e ad altri dispositivi, e ad impostare l'intero sistema.

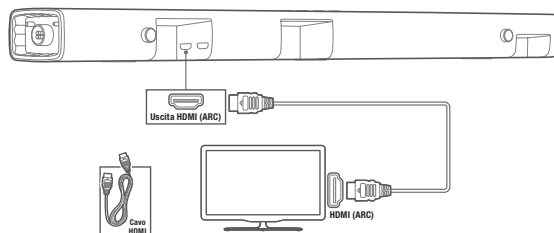
Collegamento della Soundbar al TV

Collega la soundbar ad un TV. Potrai così ascoltare l'audio dei programmi della TV attraverso la soundbar.

Collegamento al TV via HDMI (ARC)

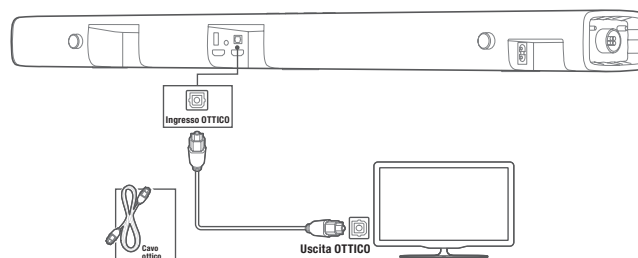
La connessione HDMI supporta l'audio digitale ed è la migliore opzione di collegamento della soundbar. Se il TV supporta HDMI

ARC, è possibile sentire l'audio del TV attraverso la soundbar utilizzando un solo cavo HDMI. Questa connessione HDMI è necessaria se si intende collegare altri dispositivi video agli ingressi della soundbar per la visualizzazione sul televisore.



Nota: Assicurati che la funzione HDMI CEC sul TV sia attivata.

Collegamento al TV via Ottico

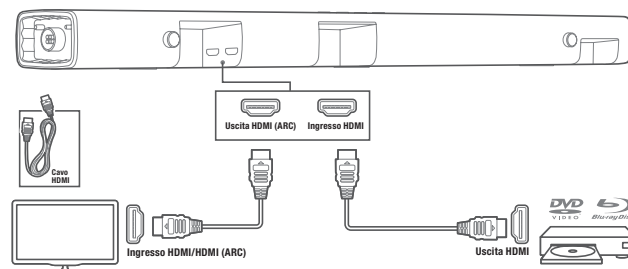


La connessione Ottica supporta l'audio digitale ed è un'alternativa ad una connessione via cavo HDMI. Normalmente è possibile utilizzare una connessione audio ottica se tutti i dispositivi video sono collegati direttamente al televisore - non attraverso gli ingressi HDMI della soundbar.

Nota: Assicurati di impostare l'audio del TV in modo da supportare degli "speaker esterni" e di disabilitare gli speaker integrati del TV.

Collegamento della Soundbar ad altri dispositivi

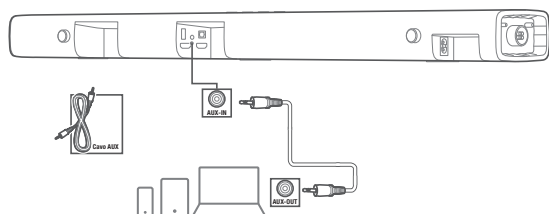
Opzione 1: Collegamento di dispositivi digitali via HDMI



Collega alla soundbar un dispositivo digitale come un decoder, un lettore DVD/Blu-ray o una console game attraverso una singola connessione HDMI. Quando viene effettuato questo tipo di collegamento dei dispositivi e si riproduce un file o un videogioco

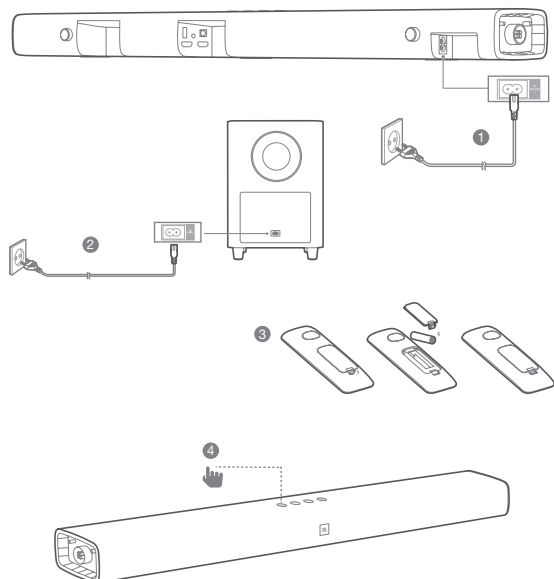
- il video viene visualizzato automaticamente sul TV, e
 - l'audio è riprodotto automaticamente attraverso la soundbar.
- Utilizzando un cavo HDMI ad alta velocità, collega il connettore HDMI OUT del dispositivo digitale al connettore HDMI IN della soundbar. Collega la soundbar al TV utilizzando il connettore HDMI OUT (ARC).

Opzione 2: Collegamento dei dispositivi attraverso cavi audio analogici.

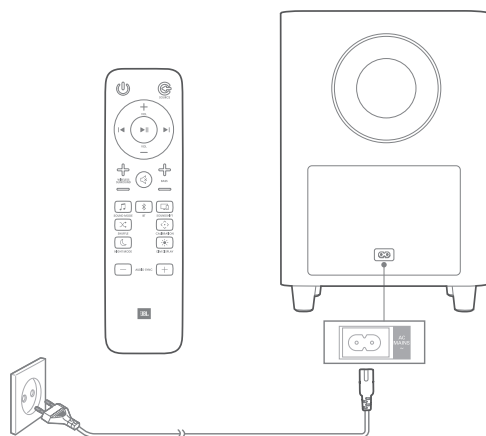


1. Alcuni dispositivi potrebbero non disporre di una connessione audio digitale. Se il tuo dispositivo dispone sia di connessioni audio digitali che analogiche, è preferibile una connessione digitale - non collegare contemporaneamente digitale e analogico. Utilizzando un cavo analogico, collega l'ingresso AUX-IN (jack 3,5mm) della SoundBar al connettore AUX-OUT/3,5mm dei dispositivi portatili.
2. Premi ripetutamente il pulsante SOURCE (SORGENTE) sul telecomando sino a quando non viene visualizzato AUX sul display.

5. ACCENSIONE DEL SISTEMA



Abbinamento col subwoofer



Il subwoofer wireless si collega automaticamente con la soundbar quando entrambe le unità sono accese. Se il subwoofer è acceso e collegato, il LED è acceso di colore bianco costante.

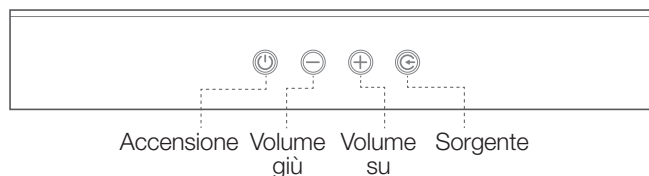
Se non si sente alcun suono provenire dal subwoofer, abbinare manualmente il subwoofer:

1. Accendere la soundbar ed il subwoofer. Se il collegamento è interrotto, la spia LED sul subwoofer lampeggia lentamente.
2. Premere il pulsante CONNECT sul subwoofer per entrare in modalità di abbinamento. La spia LED sul subwoofer lampeggia velocemente.
3. Premere e tenere premuto il pulsante DIM DISPLAY sul telecomando per 5 secondi, e successivamente premere brevemente i pulsanti BASS+ e BASS- in rapida sequenza. Sul display comparirà "PAIRING".
Se l'abbinamento avviene correttamente, la spia LED sul subwoofer si accende e sul display della soundbar compare la scritta "DONE".
Se l'abbinamento non riesce, la spia sul subwoofer lampeggia lentamente.
4. Se l'abbinamento non riesce, ripetere la procedura appena illustrata.

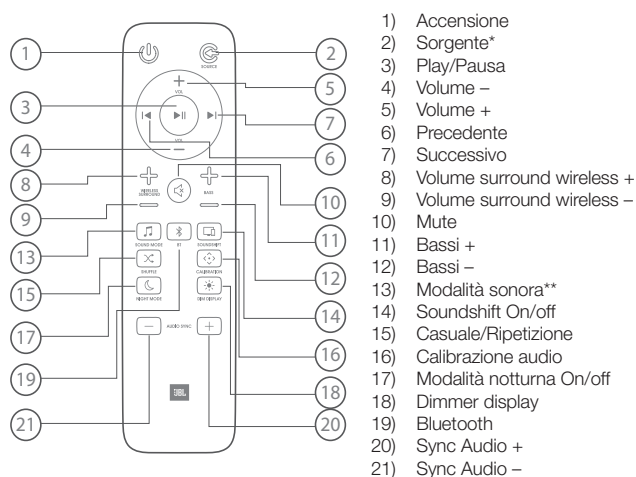
6. UTILIZZO DEL SISTEMA SOUNDBAR

1. Come controllare la soundbar

a. Pannello superiore



b. Telecomando



* Cicla in sequenza fra HDMI ARC/HDMI 1/HDMI 2/HDMI 3/Ottico/AUX/Bluetooth/USB

** Cicla in sequenza fra le modalità audio Standard/music/voice/movie/sports oppure tenere premuto per 5 secondi per ripristinare l'impostazione di fabbrica.

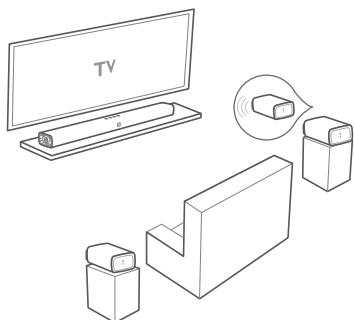
*** Solo per la riproduzione da USB; cicla in sequenza casuale/ripeti tutto/ripeti uno/off

2. Utilizzo dei diffusori wireless

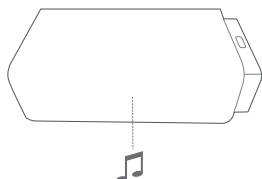
JBL Bar 5.1 è dotata di due altoparlanti surround wireless che trasformano la soundbar in un'esperienza audio surround 5.1 completa. Il sistema soundbar riprodurrà l'esperienza sonora che potete provare al cinema e creerà un'esperienza musicale coinvolgente.

Come utilizzare i diffusori surround wireless:

1. Staccare i diffusori dalla soundbar principale e posizionarli liberamente ai lati o dietro l'area di seduta principale.



2. Notare che il lato stretto dell'altoparlante è quello che emette il suono. Puntare questo lato verso la posizione di ascolto.



3. Il volume dell'altoparlante surround wireless è impostato su un livello predefinito. Premere i tasti WIRELESS SURROUND +/- sul telecomando per regolare il volume dei diffusori surround.
4. Esaminare la sezione "Calibrazione audio" per calibrare il sistema di diffusori wireless in base alla posizione specifica dei diffusori e all'orientamento della stanza.

Significato illuminazione LED sull'altoparlante surround

- BIANCO (Fisso) : Connesso
- BIANCO (Lampeggio lento) : Connessione persa
- BIANCO (Lampeggio veloce) : Ricerca della soundbar
- ROSSO (Fisso) : In carica
- ROSSO (Lampeggiante) : Batteria quasi scarica

Batteria e Ricarica

- Ogni altoparlante surround wireless dispone di 10 ore di autonomia in riproduzione.
- Ogni altoparlante surround wireless sarà ricaricato in meno di 3 ore.
- Ogni altoparlante surround wireless si ricarica quando è collegato alla soundbar e il sistema è in modalità STANDBY. I diffusori surround interromperanno la ricarica quando la soundbar è ACCESA.
- Come opzione, ciascun altoparlante surround wireless può essere caricato tramite il connettore USB, situato nella parte inferiore del diffusore.



Modalità Standby

1. I diffusori surround wireless sono dotati della modalità standby. In questa condizione i diffusori dovrebbero ricollegarsi automaticamente alla soundbar principale senza dover effettuare alcuna altra azione.
2. I diffusori surround wireless entrano automaticamente in standby per un totale di 10 minuti se si preme POWER OFF sul telecomando o sul pannello superiore dei pulsanti della soundbar.
3. Il diffusore surround wireless entra automaticamente in modalità di standby dopo 10 minuti di inattività dei pulsanti e di assenza di riproduzione audio/video da un dispositivo collegato.
4. Il diffusore surround wireless si spegne automaticamente dopo 20 minuti di inattività dei pulsanti e di assenza di riproduzione audio/video da un dispositivo collegato.

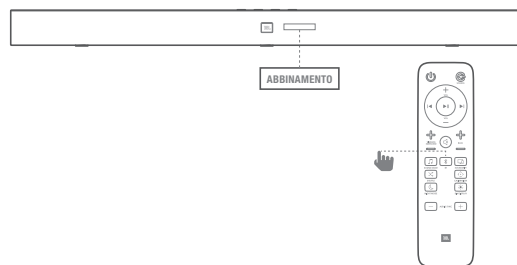
Riconnessione alla Soundbar principale

Per ricollegare i diffusori surround wireless alla soundbar, verificare prima di tutto che la soundbar principale sia ACCESA, quindi premere il pulsante RECONNECT sul diffusore surround wireless.

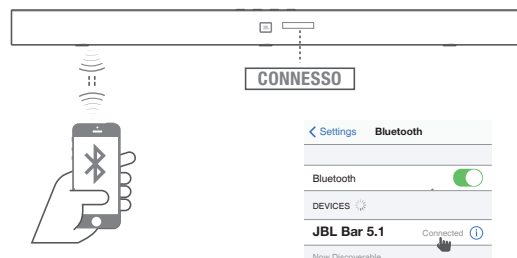


3. Come utilizzare il Bluetooth

3a. Premere il pulsante Bluetooth (BT) sul telecomando per iniziare l'abbinamento Bluetooth



3b. Scegliere "JBL Bar 5.1" per collegare



Osservazione Tenere premuto il pulsante Bluetooth (BT) del telecomando per 3 secondi se si desidera abbinare un altro dispositivo mobile

NOTE

- Se, quando si collega un dispositivo Bluetooth, viene richiesto un codice PIN, inserire <0000>.
- In modalità di collegamento Bluetooth, si perderà la connessione se la distanza fra la Soundbar ed il dispositivo Bluetooth supera i 32,8ft/10m.
- La Soundbar si spegne automaticamente dopo 10 minuti di attesa nello stato "Ready".
- I dispositivi elettronici potrebbero causare interferenze radio. I dispositivi che generano onde elettromagnetiche devono essere tenuti lontani dall'unità principale della Soundbar - ad esempio, microonde, dispositivi wireless LAN, ecc.

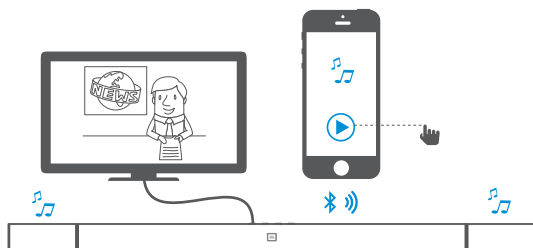
4. Come utilizzare Soundshift con il Bluetooth

Di default, Soundshift è SPENTO (OFF), e la musica via Bluetooth non può inserirsi al posto della sorgente in riproduzione. Premere il pulsante SOUNDSHIFT sul telecomando per attivare la funzione Soundshift.

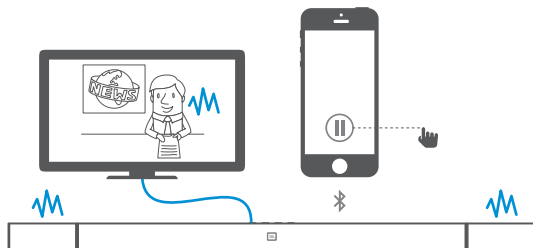


Mentre Soundshift è attivo, riprodurre e mettere in pausa la fonte musicale per usufruire del passaggio automatico tra i dispositivi mobili - Sorgente Bluetooth (A) e la TV - Sorgente precedente (B).

(A)



(B)



5. Come utilizzare l'audio da USB

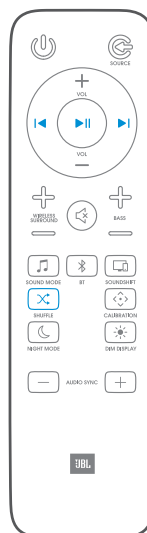
Riproduci attraverso la soundbar i file musicali memorizzati su una memoria USB.

1. Collega una memoria USB 2.0 a questo prodotto.
2. Premi ripetutamente il pulsante SOURCE (SORGENTE) sul telecomando sino a quando non viene visualizzato USB sul display.

Se viene rilevata la memoria USB, il display visualizzerà LOADING e la riproduzione musicale inizierà automaticamente. I brani appariranno nell'ordine dell'ultimo file aggiunto all'unità USB.

Come controllare la riproduzione via USB

Utilizza Play/Pausa/Precedente/Successivo/Casuale per controllare la riproduzione sul dispositivo USB.



Pulsante	Azione
▶	Avvio, pausa o ripresa della riproduzione.
◀/▶	Passa alla traccia precedente o successiva.
Shuffle	Durante la riproduzione USB, premi ripetutamente per selezionare una modalità di ripetizione o riproduzione casuale, oppure per disattivare una modalità di riproduzione:

Modalità	Descrizione	Display
Off	Riproduzione dei brani sulla memoria USB nel loro ordine	OFF
Shuffle	Riproduzione casuale dei brani	SHUFFLE
Ripeti una volta	Riproduzione ripetuta dello stesso brano	ONE
Ripeti tutto	Riproduzione ripetuta di tutti i brani sulla memoria USB nello stesso ordine della cartella	ALL

Prima di collegare un dispositivo USB, nota i seguenti aspetti:

- Questa soundbar può visualizzare i nomi di file o cartelle che contengono solo numeri o caratteri inglesi. Altre lingue e simboli non sono supportati.
- Se il nome del file di un file sul dispositivo USB supera i 15 caratteri, non viene visualizzato sul display della soundbar.
- Non rimuovere il dispositivo USB mentre è in corso il trasferimento di file.
- Non è possibile riprodurre file musicali (MP3, WMA) con protezione DRM di siti web commerciali.

Dispositivi USB compatibili

- Lettori MP3 : Lettori MP3 di tipo flash.
- Memorie flash USB : I dispositivi che supportano USB 2.0.
- Alcuni dispositivi USB potrebbero non essere supportati.

Requisiti dispositivo USB

- I dispositivi che richiedono un programma d'installazione su un computer non sono supportati.
- Non rimuovere il dispositivo USB mentre è in corso la riproduzione.
- Per i dispositivi USB con una memoria consistente, potrebbero essere necessari alcuni minuti per l'identificazione. Questa unità non è supportata quando il numero totale di file è pari o superiore a 2000.
- La presa USB della Soundbar non può essere collegata ad un PC e non può essere utilizzata come una memoria.
- I file di sistema exFAT e NTFS non sono supportati. (Sono disponibili i sistemi FAT16/FAT32.)
- In alcuni casi, potrebbe non essere possibile riconoscere le seguenti unità.
 - HDD esterni
 - Lettori di schede
 - Dispositivi bloccati
 - Dispositivi USB "hard type"
 - Hub USB
 - Utilizzo di cavi di prolunga USB
 - iPhone/iPod/iPad
 - Dispositivi Android

7. IMPOSTAZIONI DEL SUONO

Questa sezione ti aiuta a scegliere il suono ideale per i tuoi video o la tua musica.

Prima di iniziare

- Effettuare i collegamenti necessari descritti nel manuale utente.
- Sulla soundbar, selezionare la sorgente corrispondente per gli altri dispositivi.

Regolazione del volume

- Premere il pulsante VOLUME+/- per aumentare o abbassare il livello del volume.
- Per silenziare, premere il pulsante MUTE (MUTO).
- Per riattivare l'audio, premere di nuovo il pulsante MUTE o premere il pulsante VOLUME +/-.

Scelta dell'effetto sonoro

1. Bassi

- Cambia le impostazioni delle basse frequenze (bassi) della soundbar.
- Premi BASS +/- per cambiare il livello del volume del subwoofer.

2. Modalità audio

- Scegli fra le modalità audio predefinite quella più adatta per i tuoi video e la tua musica.
- Premi il pulsante SOUND per selezionare un'opzione audio dal display.
- Seleziona la modalità **STANDARD** se vuoi godere del suono originale.
- Seleziona una delle modalità **MUSIC, MOVIE, VOICE, SPORT** a seconda del contenuto che vuoi ascoltare.
- Quando gli altoparlanti surround wireless sono staccati dalla soundbar principale, le modalità audio sono caratterizzate da comportamenti specifici:

Modalità sonora	Cosa si sente dai diffusori surround wireless
Standard	Suoni d'atmosfera ed effetti speciali
Music	Mix Mono
Movie	Suoni d'atmosfera ed effetti speciali
Voice	Mix Mono
Sports	Suoni d'atmosfera ed effetti speciali

3. Modalità notturna

- Per un ascolto senza disturbare i vicini, la modalità notturna diminuisce il volume delle basse frequenze quando viene riprodotto del suono.
- La modalità notturna è disponibile solo per le colonne sonore in Dolby Digital o DTS.
- Premere il pulsante NIGHT MODE (modalità notturna) per attivare o disattivare la modalità notturna.

Premere e tenere premuto per 5 secondi il pulsante SOUND per ripristinare l'impostazione audio di default.

Sincronizzazione video e audio

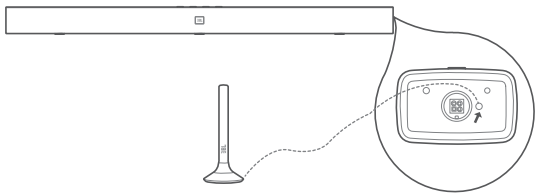
- Se l'audio ed il video non sono sincronizzati, ritarda l'audio per farlo corrispondere al video.
- Premi il pulsante AUDIO SYNC +/- per sincronizzare l'audio con il video.

8. CALIBRAZIONE AUDIO

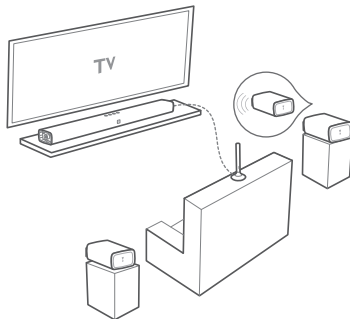
La calibrazione audio ottimizzerà le impostazioni audio del diffusore wireless per una migliore esperienza di suono surround. Staccare i diffusori surround wireless dalla soundbar.



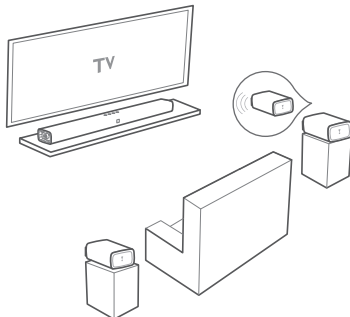
Collegare il microfono al connettore sul lato destro della soundbar.



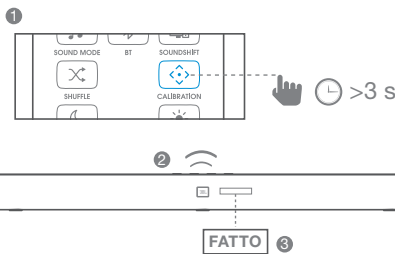
Collocare il microfono all'altezza delle orecchie nella posizione di ascolto. Per ottenere un effetto surround ottimale, posizionare i diffusori surround wireless lateralmente e leggermente dietro l'area di ascolto.



Assicurarsi di puntare il lato stretto del diffusore surround verso l'area di ascolto, e rimuovere eventuali ostacoli tra il microfono e gli altoparlanti surround wireless.



Tenere premuto il pulsante di calibrazione per 3 secondi. La sequenza di calibrazione inizierà con un conto alla rovescia.



NOTA: qualsiasi rumore o suono ambientale può disturbare la sequenza di calibrazione. Spostarsi dall'area interessata e rimanere in silenzio durante la calibrazione.

Una volta completata la calibrazione, scollegare il microfono e conservarlo per un utilizzo futuro.

NOTA: Le impostazioni della calibrazione audio vengono salvate per le posizioni specifiche degli altoparlanti wireless. Se gli altoparlanti wireless vengono spostati in posizioni diverse, è necessario effettuare nuovamente la calibrazione audio.

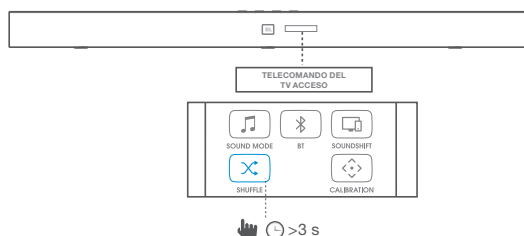
9. COME UTILIZZARE IL TELECOMANDO DEL TV PER CONTROLLARE LA SOUNDBAR

Utilizza il telecomando della TV per controllare la Soundbar

9a. Per la maggior parte dei televisori Samsung, LG, Sony e Vizio*

La Soundbar risponde automaticamente ai comandi del telecomando del tuo TV.

Le funzioni controllabili sono volume su/giù e mute. Premere e tenere premuto il pulsante SHUFFLE sul telecomando della soundbar se si desidera disattivare questa funzione.

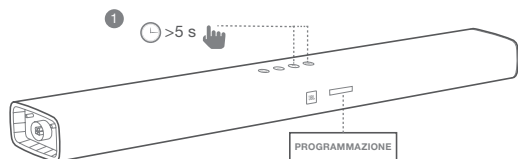


Nota:

- Assicurati che l'uscita audio del TV sia impostata su "Speaker esterni".
- Questa funzione potrebbe non funzionare correttamente su alcuni telecomandi.
- Questa funzione non è attiva sui telecomandi LG Magic Remote.
- Questa funzione potrebbe non funzionare correttamente quando HDMI CEC è ATTIVO.
- Alcuni telecomandi potrebbero non funzionare correttamente se viene premuto ripetutamente il pulsante del volume.
- Se il telecomando del tuo TV non è supportato, vai alla sezione seguente 9b ed effettua la programmazione IR.

9b. Per gli altri TV, effettuare la procedura di programmazione del telecomando IR

Per programmare la soundbar per rispondere ai comandi del telecomando del televisore, seguire la seguente procedura. Innanzitutto, premere e tenere premuti insieme i pulsanti VOLUME+ e SOURCE per entrare nella modalità di programmazione.



Quindi, premere il tasto POWER (Accensione) sulla Soundbar e premere il tasto POWER del telecomando del televisore.



Seguire la stessa procedura per VOLUME – e VOLUME +. Per la funzione mute, premere entrambi i pulsanti VOLUME + e VOLUME – sulla Soundbar e premere il pulsante MUTE sul telecomando del televisore. Premere e tenere premuti nuovamente i tasti VOLUME+ e SOURCE sulla Soundbar, ed ora la Soundbar risponderà ai comandi del telecomando del televisore.

10. SISTEMA

1. Standby automatico

Questa soundbar entra automaticamente in modalità di standby dopo 10 minuti di inattività dei pulsanti e di assenza di riproduzione audio/video da un dispositivo collegato.

2. Accensione automatica

La soundbar si accende ogni volta che viene rilevato un segnale audio. Ciò è particolarmente utile quando si collega il televisore utilizzando il cavo ottico, in quanto la maggior parte delle connessioni HDMI™ ARC consentono questa funzione come impostazione predefinita.

3. Impostazione luminosità del display

Premi ripetutamente il pulsante DIM sul telecomando per selezionare un diverso livello di luminosità del display di questo prodotto.

4. Ripristino impostazioni predefinite

- Resetta questa soundbar alle impostazioni predefinite programmate in fabbrica.
- In qualsiasi modalità sorgente, tenere premuto il tasto VOLUME –, VOLUME+ e SOURCE sul pannello superiore della soundbar fino a quando il display mostra il testo RESET.
- Al termine del ripristino delle impostazioni di fabbrica, il prodotto si spegne e si riavvia automaticamente.

5. Controllo versione del software

- Tieni premuto il pulsante DIM DISPLAY per 5 secondi in qualsiasi sorgente; tieni premuto il pulsante DIM DISPLAY per 5 secondi, seguito dal pulsante SOUND MODE e NIGHT MODE.
- Per controllare la versione software del subwoofer, collegare il subwoofer alla soundbar tramite un cavo AUX da 3,5mm e seguire la procedura sopra descritta.

6. Aggiornamento software

In futuro JBL potrebbe offrire aggiornamenti per il firmware del sistema della Soundbar. Se viene offerto un aggiornamento, è possibile aggiornare il firmware collegando un dispositivo USB con memorizzato l'aggiornamento del firmware nella porta USB della soundbar.

Visita il sito www.jbl.com o contatta il call center JBL per ricevere ulteriori informazioni sul download dei file di aggiornamento.

11. SPECIFICHE DEL PRODOTTO

Generale

- Potenza massima totale : 510W
- Potenza massima Soundbar : 150W
- Potenza massima del subwoofer : 300W
- Potenza massima diffusore surround : 30W x 2
- Autonomia in riproduzione diffusore surround : 10 ore
- Tempo di ricarica della batteria : <3 ore
- Misura del trasduttore della Soundbar : 6 x 2,25" driver racetrack
3 x 1,25" tweeter
- Misura del trasduttore del subwoofer : 10"
- SPL massimo : 104dB
- Risposta in Frequenza : 35Hz - 20KHz
- Temperatura d'esercizio : 0°C - 45°C

Ingressi e Uscite

- Ingressi Audio : 1 Analogico,
1 Ottico,
Bluetooth, USB
- Ingressi Video HDMI : 3
- Uscita Video HDMI : 1
(con Audio Return Channel)
- Versione HDCP HDMI : 2.2

Specifiche Bluetooth

- Versione Bluetooth : 4.2
- Profilo Bluetooth : A2DP V1.3/
AVRCP V1.6

Specifiche USB

(Porta) USB: Tipo A

Elenco tipo di formati di file compatibili:

Estensione	Codec	Frequenza di campionamento	Bitrate
*.mp3	MPEG 1 Layer2	16KHz ~ 48KHz	80kbps ~ 320kbps
	MPEG 1 Layer3	16KHz ~ 48KHz	80kbps ~ 320kbps
	MPEG 2 Layer3	16KHz ~ 48KHz	80kbps ~ 320kbps
	MPEG 2.5 Layer3	16KHz ~ 48KHz	80kbps ~ 320kbps
*.wav	-	16KHz ~ 48KHz	fino a 3000kbps

Dimensioni e peso prodotto

- Dimensioni Soundbar (L x A x P) : 1148 x 58 x 93 (mm)\
45" x 2,3" x 3,7"
- Peso Soundbar : 3,9kg\8,6lbs
- Dimensioni del subwoofer (L x A x P) : 440 x 305 x 305 (mm)\
16" x 12" x 12"
- Peso Subwoofer : 13kg\28,7lbs
- Dimensioni diffusore surround (L x A x P) : 165 x 59 x 93 (mm)\
6,5" x 2,3" x 3,7"
- Peso diffusore surround : 0,6kg\1,3lbs

- Dimensioni dell'imballo (L x A x P) : 1008 x 379 x 455 (mm)\
39,7" x 14,9" x 17,9"
- Peso dell'imballo (lordo) : 20,95kg\46,1lbs

Sezione trasmettitore/ricevitore wireless

- Gamma di frequenza Bluetooth : 2402MHz -
2480MHz
- Massima potenza di trasmissione Bluetooth : 9dBm (EIRP)
- Modulazione del trasmettitore Bluetooth : GFSK, $\pi/4$
DQPSK,
8DPSK
- Gamma di frequenza wireless 5,8G : 5725MHz-
5875MHz
- Potenza massima di trasmissione 5,8G : 9dBm (EIRP)

12. RISOLUZIONE DEI PROBLEMI

In caso di problemi nell'utilizzo di questo prodotto, controllare i seguenti punti prima di richiedere assistenza.

Sistema

L'unità non si accende.

- Controllare se il cavo di alimentazione è collegato alla presa di corrente ed alla soundbar.

Audio

Nessun suono dalla soundbar.

- Assicurarsi che la soundbar non sia in mute.
- Sul telecomando, selezionare la sorgente di ingresso audio corretta
- Collegare il cavo audio dalla soundbar al televisore o ad altri dispositivi.
 - Tuttavia, non è necessaria una connessione audio separata quando:
 - la soundbar ed il televisore sono collegati tramite connessione HDMI ARC, oppure
 - un dispositivo è collegato al connettore HDMI IN della soundbar.
- Ripristina la soundbar alle impostazioni di fabbrica premendo e tenendo premuto i pulsanti VOLUME -, VOLUME+ e SOURCE sul pannello superiore della soundbar.

Dopo la regolazione delle impostazioni audio il suono è strano

- Ripristina le impostazioni audio tenendo premuto il pulsante SOUND sul telecomando per 5 secondi.

Nessun suono dal subwoofer wireless.

- Controlla se il LED del Subwoofer è di colore bianco fisso. Se il LED bianco lampeggia, la connessione si è interrotta. Abbinare manualmente il subwoofer alla soundbar (vedere 'Abbinamento con il subwoofer' a pagina 5).

Suono distorto o eco.

- Se si riproduce l'audio del televisore attraverso la soundbar, accertarsi che il televisore sia in mute.

L'audio ed il video non sono sincronizzati.

- Premi AUDIO SYNC +/- per sincronizzare l'audio con il video.

Un messaggio di errore viene visualizzato sul display.

- Quando viene visualizzato il messaggio "ERROR", significa che un formato audio in ingresso non è supportato.
- Quando viene visualizzato il messaggio "ERROR" nella sorgente USB, significa che il dispositivo USB collegato o il file audio non sono supportati.

Video**Non viene visualizzata alcuna immagine sullo schermo del TV**

- Controllare che l'alimentazione della soundbar sia ACCESA (ON), che la sorgente desiderata sia ACCESA (ON), e che l'ingresso sia selezionato correttamente sulla soundbar.

Bluetooth**Non si riesce a collegare un dispositivo alla Soundbar.**

- Non è stata attivata la funzione Bluetooth del dispositivo. Consultare il manuale utente del dispositivo su come attivare la funzione.
- La soundbar è già collegata ad un altro dispositivo Bluetooth. Tieni premuto il pulsante BT sul telecomando per scollegare il dispositivo collegato, quindi riprova.
- Il dispositivo non è collegato correttamente. Collega correttamente il dispositivo.

La qualità della riproduzione audio da un dispositivo Bluetooth collegato è scadente.


- La ricezione Bluetooth è scadente. Avvicina il dispositivo alla soundbar o rimuovi eventuali ostacoli tra il dispositivo e la soundbar.

Il dispositivo Bluetooth collegato si collega e si scollega in continuazione.

- La ricezione Bluetooth è scadente. Avvicina il dispositivo alla soundbar o rimuovi eventuali ostacoli tra il dispositivo e la soundbar.
- In alcuni dispositivi Bluetooth, la connessione Bluetooth viene disattivata automaticamente per risparmiare energia. Ciò non indica alcun malfunzionamento della soundbar.

Telecomando**Il telecomando non funziona.**

- Controlla se le batterie sono scariche e sostituiscile con delle batterie nuove.
- Se la distanza tra il telecomando e l'unità principale è troppo elevata, avvicinarlo all'unità.

Торговая марка	: JBL
Назначение товара	: Активная акустическая система
Изготовитель	: Харман Интернешнл Индастриз Инкорпорейтед, США, 06901 Коннектикут, г.Стэмфорд, Атлантик Стрит 400, офис 1500
Страна происхождения	: Китай
Импортёр в Россию	: ООО «ХАРМАН РУС СиАйЭс», Россия, 127018, г.Москва, ул. Двинцев, д.12, к 1
Гарантийный период	: 1 год
Информация о сервисных центрах	: www.harman.com/ru тел. +7-800-700-0467
Срок службы	: 5 лет
Товар сертифицирован	
Дата производства	: Дата изготовления устройства определяется по двум буквенным обозначениям из второй группы символов серийного номера изделия, следующих после разделительного знака «-». Кодировка соответствует порядку букв латинского алфавита, начиная с января 2010 года: 000000-MY0000000, где «М» - месяц производства (А - январь, В - февраль, С - март и т.д.) и «У» - год производства (А - 2010, В - 2011, С - 2012 и т.д.).



HARMAN International Industries,
Incorporated 8500 Balboa
Boulevard, Northridge, CA 91329
USA
www.jbl.com

© 2017 HARMAN International Industries, Incorporated. Tutti i diritti riservati. JBL è un marchio di HARMAN International Industries, Incorporated, registrato negli Stati Uniti e/o in altri Paesi. Le funzionalità, le specifiche e l'aspetto sono passibili di modifiche senza preavviso. Il marchio e i loghi Bluetooth® sono marchi di fabbrica registrati e sono di proprietà della Bluetooth SIG, Inc., e qualsivoglia uso di tali marchi da parte di HARMAN International Industries, Incorporated avviene in base a licenza. Altri marchi di fabbrica e marchi commerciali sono di proprietà dei rispettivi proprietari. I termini HDMI, il logo HDMI e High-Definition Multimedia Interface sono marchi di fabbrica o marchi di fabbrica registrati di HDMI Licensing LLC negli Stati Uniti e in altri Paesi. Prodotto in base a licenza concessa da Dolby Laboratories. Dolby, Dolby Audio e il simbolo della doppia D sono marchi di fabbrica di Dolby Laboratories.

TR04336_A