

Pilote audio USB Manuel d'installation (Windows)

Contenu

Installation du logiciel de pilotage	Page 1
Pour désinstaller le logiciel de pilotage.....	Page 3
Guide de dépannage (Windows XP).....	Page 4
Guide de dépannage (Windows Vista)	Page 6
Guide de dépannage (Windows 7)	Page 10
Guide de dépannage (Windows 8/8.1/10)	Page 14

Consultez la page de téléchargement du pilote de votre produit pour vérifier le système d'exploitation et le logiciel de lecture.

- Les illustrations de menu qui apparaissent dans ce mode d'emploi peuvent présenter une différence par rapport à celles réellement affichées.

Microsoft, Windows et Windows Vista sont soit des marques déposées ou des marques de commerce de Microsoft Corporation aux Etats-Unis et/ou dans d'autres pays.

Installation du logiciel de pilotage

Le nom du pilote et le nom du dispositif sont affichés ainsi "Pioneer xxxxxx". Les xxxxxx changent en fonction des produits, selon le numéro de modèle du produit utilisé.

1 Téléchargez le logiciel de pilotage.

Le logiciel de pilotage peut être téléchargé à partir du site web de Pioneer.

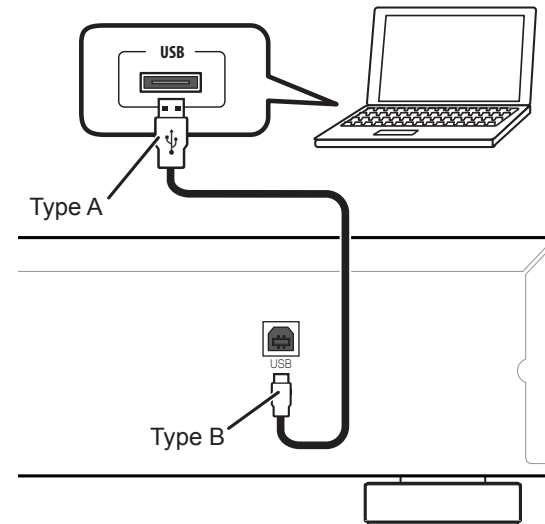
- Lors du téléchargement du logiciel de pilotage, désignez le dossier dans lequel vous souhaitez sauvegarder le programme.
- Selon le logiciel de navigation utilisé ou selon ses réglages, il peut être impossible de désigner le dossier où sauvegarder les téléchargements. Dans ce cas, le fichier sera sauvegardé dans un dossier préalablement désigné par le programme logiciel.
- Le logiciel de pilotage sera téléchargé en format ZIP compressé.
Le fichier compressé téléchargé aura un nom, tel que "Pioneer_xxxxxx.zip".

2 Lorsque le téléchargement est terminé, décompressez le fichier compressé.

Le fichier téléchargé est compressé. Décompressez le fichier téléchargé.

3 Raccordez le port USB-B de l'appareil principal du produit et de l'ordinateur à l'aide d'un câble USB, puis mettez sous tension.

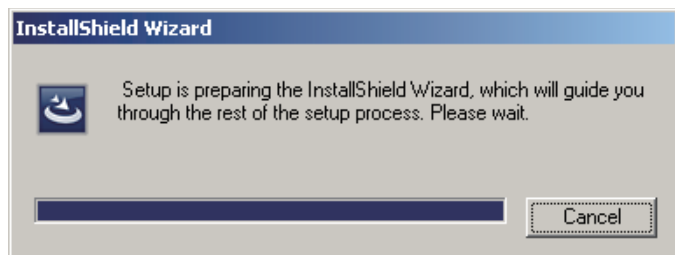
Pour plus d'informations sur les connexions, consultez le Mode d'emploi du périphérique en question.



* Le port utilisé pour raccorder l'ordinateur à l'appareil principal du produit est appelé "port **USB-B**" dans ce manuel. Le nom réel et l'endroit où est située la prise seront différents selon les produits.

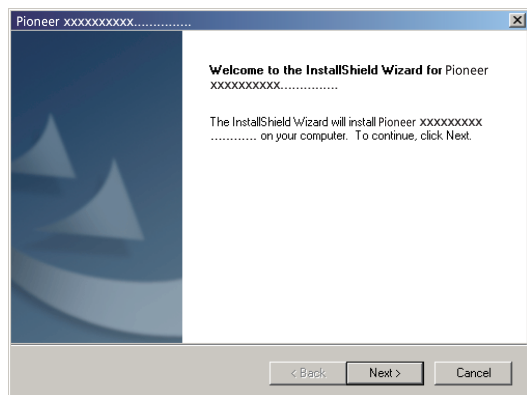
[Continuation des démarches](#)

- 4 Commuter l'entrée pour le périphérique connecté à la source prenant en charge le port USB-B.
- 5 Dans le dossier décompressé, double-cliquez sur "Setup.exe" pour l'exécuter. L'assistant InstallShield Wizard apparaîtra.

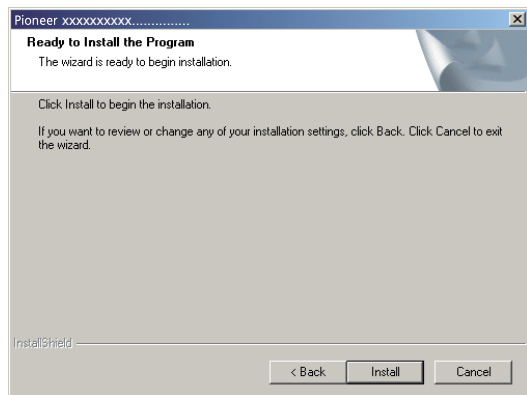


- Si une version ancienne du programme de pilotage est trouvée sur l'ordinateur, l'assistant 'InstallShield' affichera une option "delete" (effacement). Dans ce cas, suivez les instructions sur l'écran pour effacer l'ancienne version, puis redémarrez votre ordinateur et installez à nouveau le nouveau logiciel de pilotage.

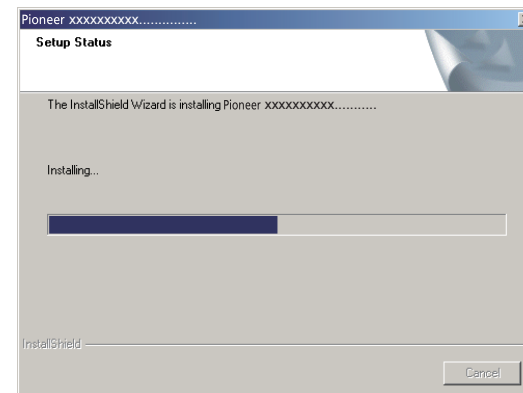
- 6 Cliquez sur [Next].



- 7 Cliquez sur [Install].

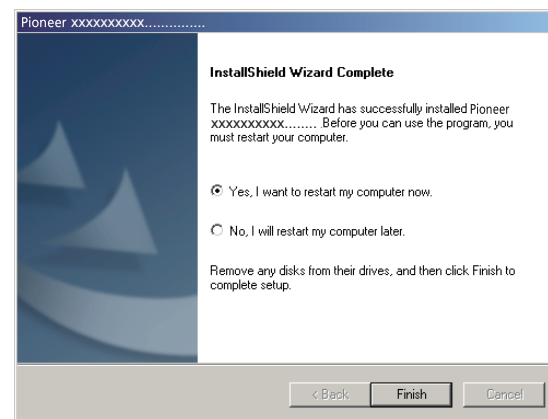


L'écran suivant apparaît. Attendez que les instructions de l'Etape 8 apparaissent.



Si le message "Windows protected your PC" apparaît, cliquez sur "More info" et appuyez sur "Run anyway".

- 8 Cliquez sur [Finish].



L'installation du logiciel de pilotage est achevée.

- 9 Redémarrez votre ordinateur pour finaliser l'installation du logiciel de pilotage.

Les démarches sont ainsi terminées.

Pour désinstaller le logiciel de pilotage

Si vous souhaitez désinstaller (supprimer) le logiciel de pilotage à tout moment après l'avoir installé, effectuez l'opération suivante sur votre ordinateur.

Le nom du pilote et le nom du dispositif sont affichés ainsi "Pioneer xxxxxx". Les xxxxxx changent en fonction des produits, selon le numéro de modèle du produit utilisé.

- 1 Cliquez sur le bouton [Démarrer] dans le coin inférieur gauche de votre moniteur, puis sur [Panneau de contrôle].

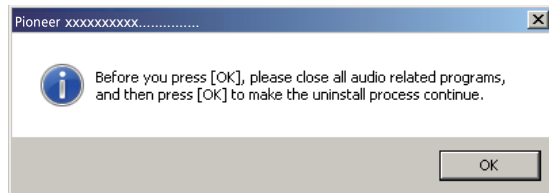
Dans le cas de Windows 8/8.1/10, appuyez simultanément sur la touche [Windows] et la touche [X], puis sélectionnez "Programs and functions" (Programmes et fonctionnalités) et passez à l'étape 3.

- 2 Sur le menu Panneau de contrôle, cliquez sur l'un ou l'autre [Désinstaller un programme] ou [Ajouter ou effacer des programmes].

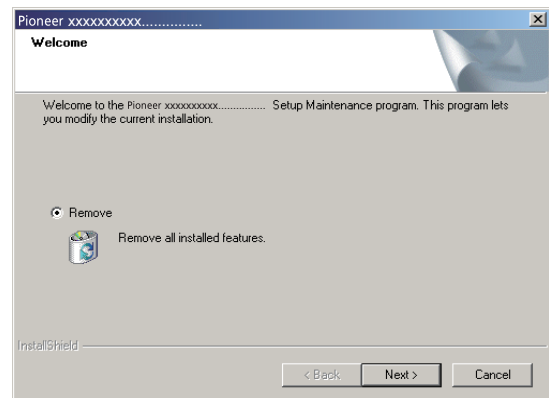
- 3 Sélectionnez [Pioneer xxxxxx], cliquez sur l'un ou l'autre [Uninstall] (Désinstaller) ou [Remove] (Retirer).

Le dialogue de désinstallation apparaîtra.

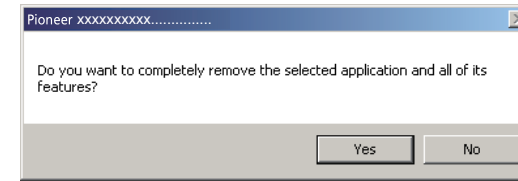
- 4 Cliquez sur [OK] et passez à l'écran de désinstallation.



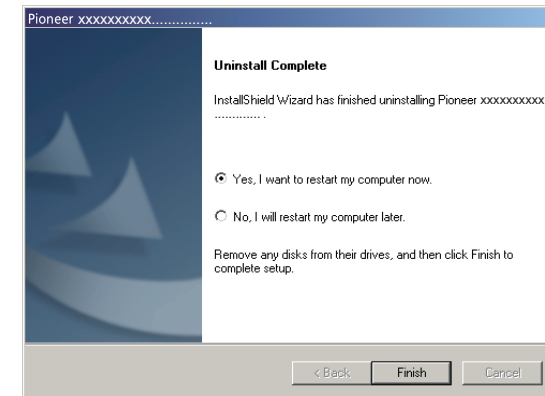
- 5 Cliquez sur [Next] (Suivant) et passez à l'écran d'exécution de désinstallation.



- 6 Cliquez sur [Yes] pour exécuter les démarches de désinstallation.



- 7 Cliquez sur [Finish] (Terminer), puis redémarrez votre ordinateur.



Le logiciel de pilotage sera désinstallé.

Les démarches sont ainsi terminées.

Guide de dépannage (Windows XP)

Le nom du pilote et le nom du dispositif sont affichés ainsi "Pioneer xxxxxx". Les xxxxxx changent en fonction des produits, selon le numéro de modèle du produit utilisé.

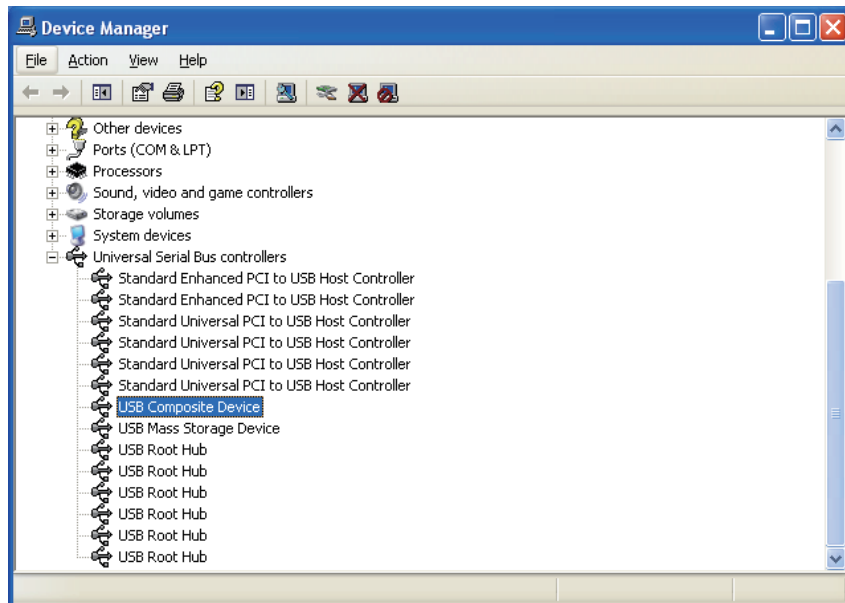
1. Absence de son

Ne lancez pas le programme de lecture de musique de votre ordinateur si l'alimentation est coupée sur le périphérique doté du port **USB-B**, ou si le port **USB-B** n'a pas été sélectionné comme source d'entrée.

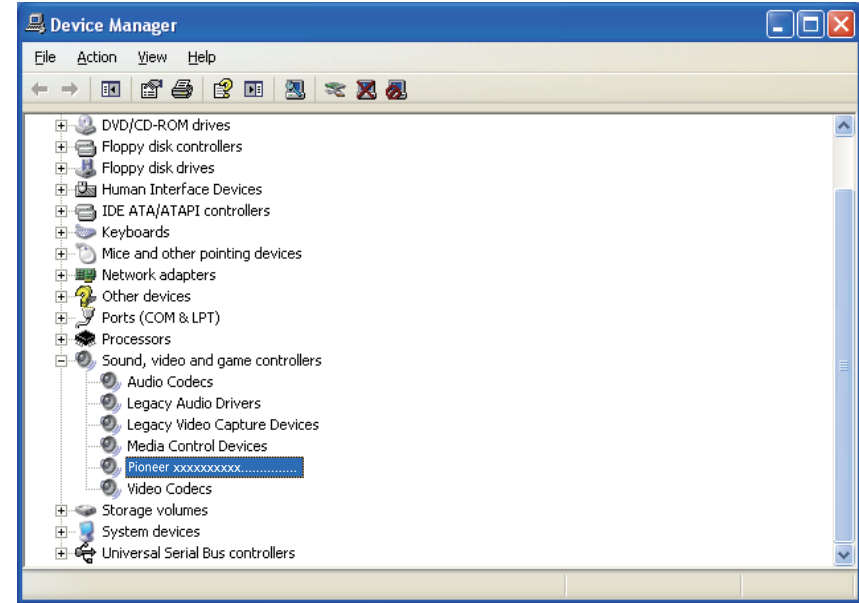
Lancez le programme de lecture de musique de votre ordinateur uniquement après avoir commuté l'entrée au port **USB-B**.

Pour des informations sur le nom des entrées prises en compte par le port **USB-B**, consultez le Mode d'emploi du périphérique en question.

- 1 Cliquez sur [Démarrer] ⇒ ([Réglages] ⇒) [Panneau de contrôle] ⇒ [Système].
- 2 Cliquez sur l'onglet [Matériel], puis sur [Gestionnaire de dispositif (Device Manager)].
- 3 Cliquez sur [Contrôleurs de bus sériel universel (Universal Serial Bus controllers)] et confirmez que [Dispositif composite USB (USB Composite Device)] se trouve sur la liste.



- 4 Cliquez sur [Contrôleurs son, vidéo et jeu (Sound, video and game controllers)] et confirmez que [Pioneer xxxxxx] se trouve sur la liste.



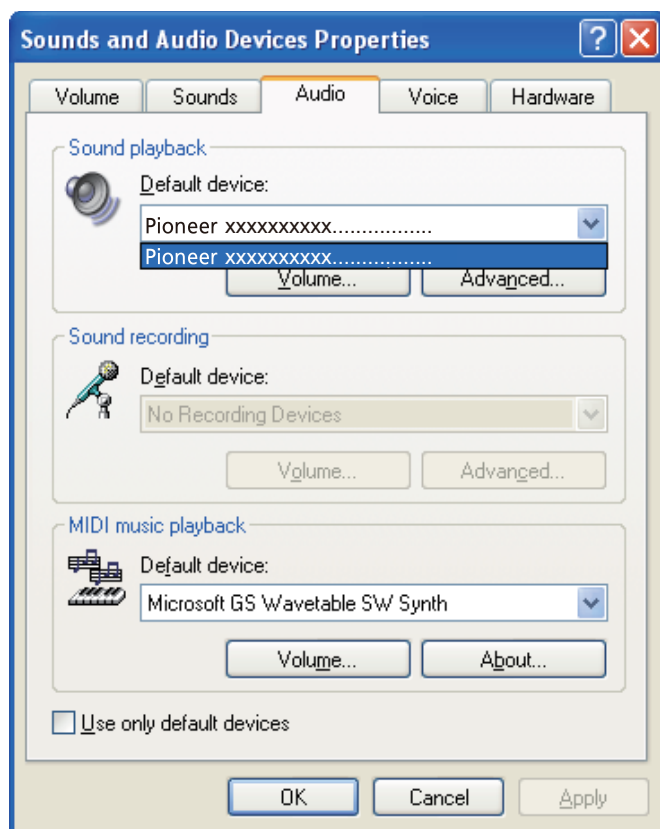
Si le message [Pioneer xxxxxx] n'apparaît pas, confirmez que le port **USB-B** a été sélectionné comme source d'entrée. Essayez ensuite de reconnecter le câble ou de mettre l'appareil hors tension puis à nouveau sous tension ; après cette démarche, [Pioneer xxxxxx] devrait être reconnu.

- 5 Cliquez sur [Démarrer] ⇒ ([Réglages] ⇒) [Panneau de contrôle] ⇒ [Dispositifs Son, Parole et Audio] ⇒ [Dispositifs Son et Audio].
- 6 Ouvrez Propriétés Son et Audio.

[Continuation des démarches](#)

- 7 Cliquez sur l'onglet [Audio], puis confirmez que [Pioneer xxxxxx] est listé comme [Dispositif par défaut (Default device)] pour [Lecture Son (Sound playback)].

⇒ Si un autre dispositif a été sélectionné, ouvrez le menu déroulant et sélectionnez [Pioneer xxxxxx], puis cliquez sur [Appliquer (Apply)] pour modifier la sélection.



- 8 Pour valider le nouveau paramètre, redémarrez votre ordinateur.

- 9 Confirmez que le volume sonore de votre lecteur multimédia est réglé sur Maximum.

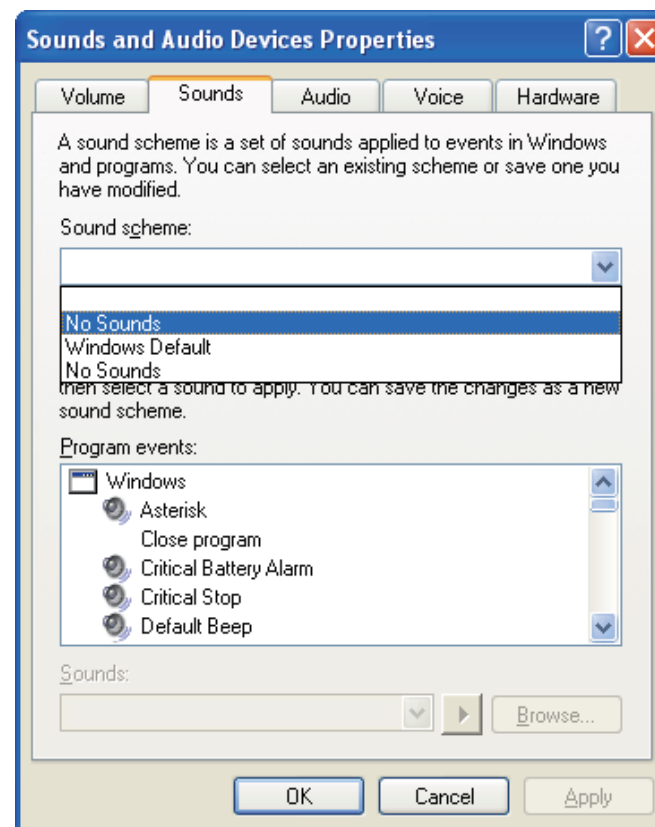
Si votre lecteur multimédia requiert un réglage de logiciel de sortie (module d'extension), confirmez que [Pioneer xxxxxx] est sélectionné.

Les démarches sont ainsi terminées.

2. Pour invalider le schéma sonore du système d'exploitation (OS)

Dans les paramètres OS par défaut, les démarches de l'ordinateur peuvent s'accompagner de signaux audio et de bips qui seront audibles par les haut-parleurs raccordés au périphérique. Si vous ne souhaitez pas entendre ces signaux non-musicaux, procédez comme suit :

- 1 Cliquez sur [Démarrer] ⇒ [Panneau de contrôle] ⇒ [Dispositifs Son et Audio (Sounds and Audio Devices)].
- 2 Cliquez sur l'onglet [Sons (Sounds)], et sous [Schéma Son (Sound scheme)], sélectionnez [Pas de son (No Sounds)], puis cliquez sur [Appliquer (Apply)].



Les démarches sont ainsi terminées.

Guide de dépannage (Windows Vista)

Le nom du pilote et le nom du dispositif sont affichés ainsi "Pioneer xxxxxx". Les xxxxxx changent en fonction des produits, selon le numéro de modèle du produit utilisé.

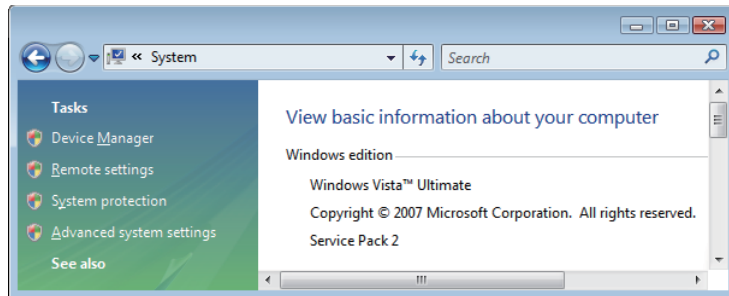
1. Absence de son

Ne lancez pas le programme de lecture de musique de votre ordinateur si l'alimentation est coupée sur le périphérique doté du port **USB-B**, ou si le port **USB-B** n'a pas été sélectionné comme source d'entrée.

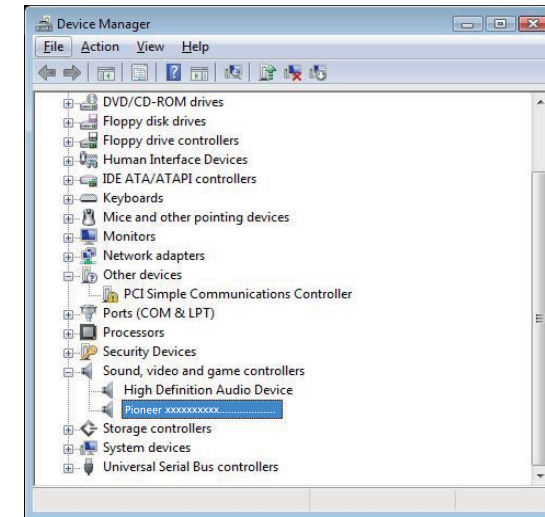
Lancez le programme de lecture de musique de votre ordinateur uniquement après avoir commuté l'entrée au port **USB-B**.

Pour des informations sur le nom des entrées prises en compte par le port **USB-B**, consultez le Mode d'emploi du périphérique en question.

- 1 Cliquez sur [Démarrer] ⇒ [Panneau de contrôle] ⇒ [Système et Maintenance] ⇒ [Système (System)].
- 2 Sur la liste [Tâches (Tasks)], cliquez sur [Gestionnaire de dispositif (Device Manager)].

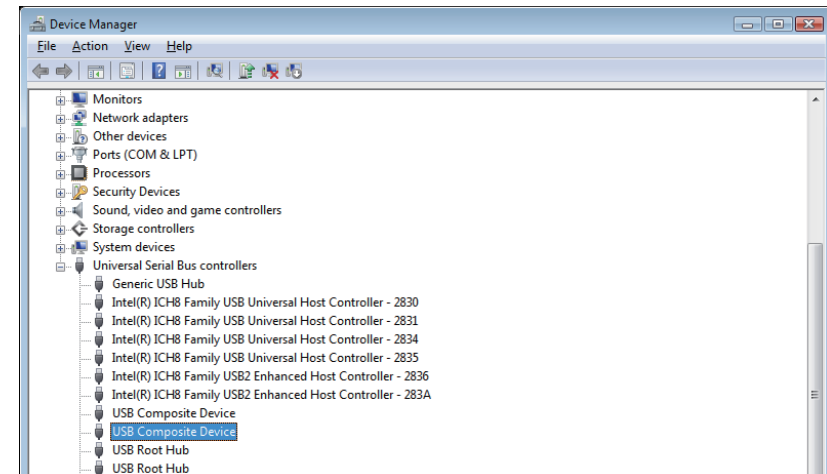


- 3 Cliquez sur [Contrôleurs son, vidéo et jeu (Sound, video and game controllers)] et confirmez que [Pioneer xxxxxx] se trouve sur la liste.



Si le message [Pioneer xxxxxx] n'apparaît pas, confirmez que le port **USB-B** a été sélectionné comme source d'entrée. Essayez ensuite de reconnecter le câble ou de mettre l'appareil hors tension puis à nouveau sous tension ; après cette démarche, [Pioneer xxxxxx] devrait être reconnu.

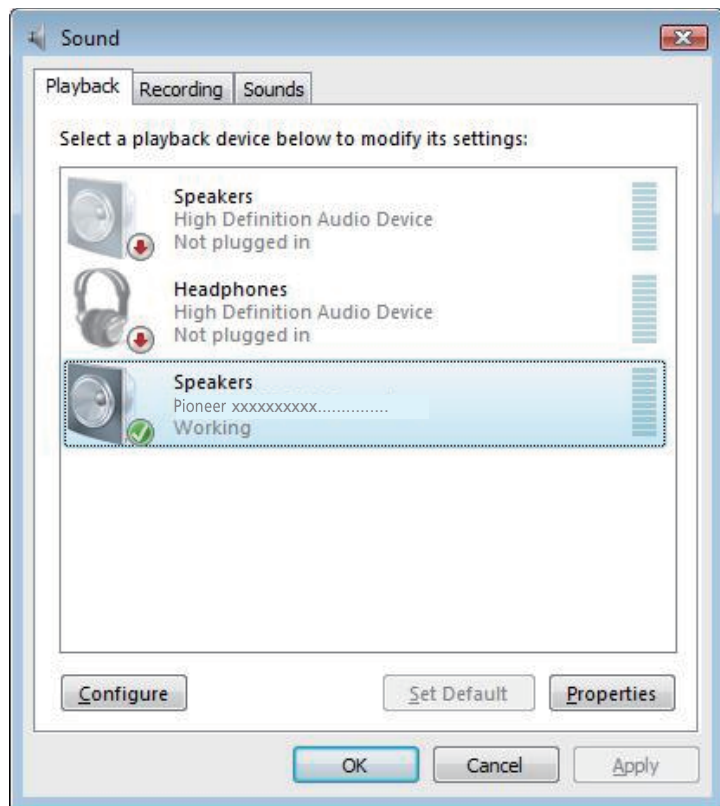
- 4 Cliquez sur [Contrôleurs de bus sériel universel (Universal Serial Bus controllers)] et confirmez que [Dispositif composite USB (USB Composite Device)] se trouve sur la liste.



5 Cliquez sur [Démarrer] ⇒ [Panneau de contrôle] ⇒ [Matériel et Son] ⇒ [Son (Sound)].

6 Sous l'onglet [Lecture (Playback)], confirmez que, pour [Haut-parleurs (Speakers)], l'option [Pioneer xxxxxx] soit choisie comme dispositif par défaut.

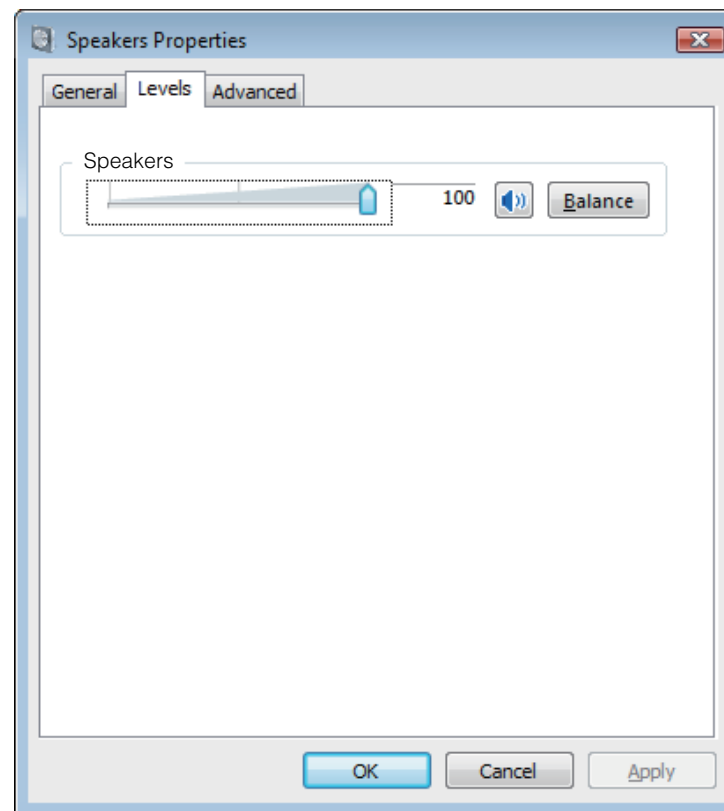
⇒ Si un autre dispositif a été choisi, sélectionnez [Pioneer xxxxxx], puis cliquez sur [Paramètre par défaut (Set Default)].



7 Doublecliquez sur [Haut-parleurs (Speakers)] ([Pioneer xxxxxx]) et affichez ses Propriétés.

8 Sous l'onglet [Niveaux (Levels)], réglez le niveau [Haut-parleurs (Speakers)] sur Maximum.

Si le voyant Sourdine Haut-parleur (à la gauche du bouton Balance) est allumé, cliquez sur celui-ci pour l'éteindre.



9 Confirmez que le volume sonore de votre lecteur multimédia est réglé sur Maximum.

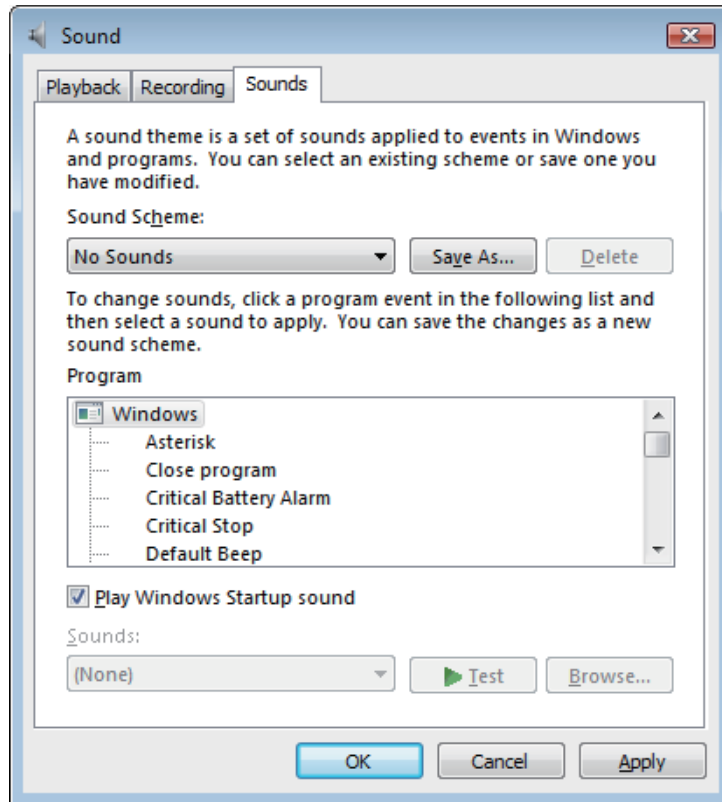
Si votre lecteur multimédia requiert un réglage de plugiciel de sortie (module d'extension), confirmez que [Pioneer xxxxxx] est sélectionné.

Les démarches sont ainsi terminées.

2. Pour invalider le schéma sonore du système d'exploitation (OS)

Dans les paramètres OS par défaut, les démarches de l'ordinateur peuvent s'accompagner de signaux audio et de bips qui seront audibles par les haut-parleurs raccordés au périphérique. Si vous ne souhaitez pas entendre ces signaux non-musicaux, procédez comme suit :

- 1 Cliquez sur [Démarrer] ⇒ [Panneau de contrôle] ⇒ [Matériel et Son] ⇒ [Son (Sound)].
- 2 Cliquez sur l'onglet [Sons (Sounds)], et sous [Schéma Son (Sound scheme)], sélectionnez [Pas de son (No Sounds)], puis cliquez sur [Appliquer (Apply)].



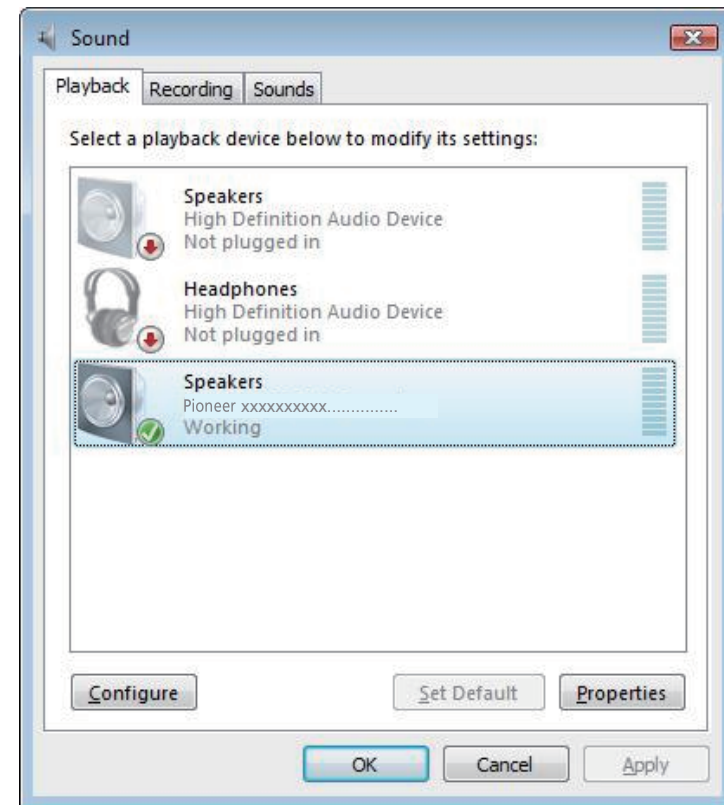
Les démarches sont ainsi terminées.

3. Pour régler la fréquence d'échantillonnage pour les données audio provenant de votre ordinateur

En synchronisant la fréquence d'échantillonnage des fichiers de lecture avec le taux d'échantillonnage de transmission, les sons seront transmis sans qu'il soit nécessaire de convertir la fréquence.

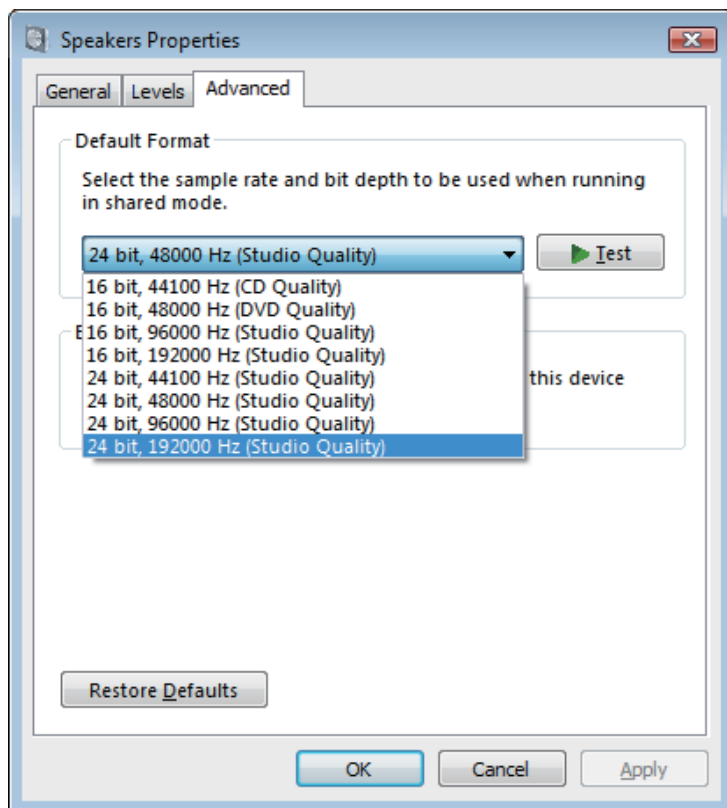
Si une haute fréquence d'échantillonnage est réglée sur un ordinateur dont la capacité de traitement est inappropriée, la lecture des sons risque d'être distordue. Dans ce cas, le débit binaire et la fréquence doivent être réglés à des valeurs plus basses, telles que 2 voies, 24 bits, 44100 Hz.

- 1 Cliquez sur [Démarrer] ⇒ [Panneau de contrôle] ⇒ [Matériel et Son] ⇒ [Son (Sound)].
- 2 Sous l'onglet [Lecture (Playback)], pour [Haut-parleurs (Speakers)], doublecliquez sur [Pioneer xxxxxx] pour afficher Propriétés.



Continuation des démarches

- 3 Sous l'onglet [Avancé (Advanced)], sélectionnez le taux d'échantillonnage de sortie souhaité pour [Format par défaut (Default Format)], puis cliquez sur [Appliquer (Apply)].



Les démarches sont ainsi terminées.

Guide de dépannage (Windows 7)

Le nom du pilote et le nom du dispositif sont affichés ainsi "Pioneer xxxxxx". Les xxxxxx changent en fonction des produits, selon le numéro de modèle du produit utilisé.

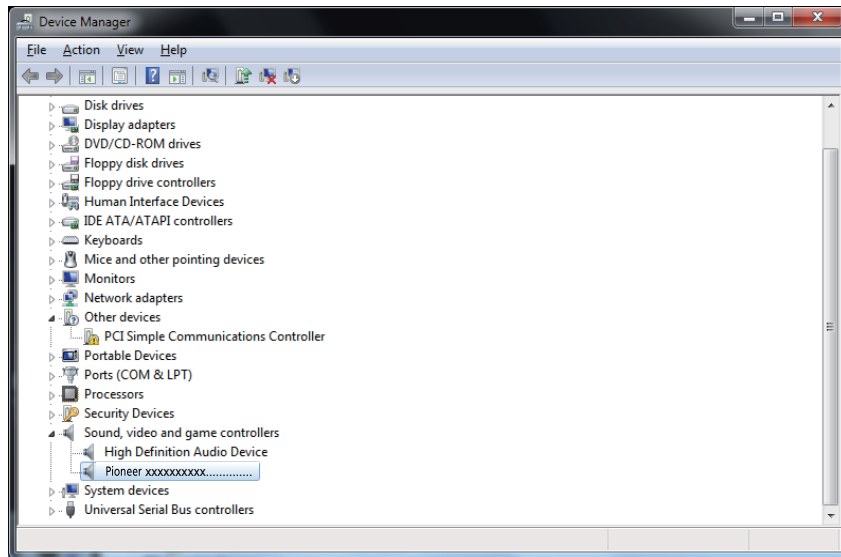
1. Absence de son

Ne lancez pas le programme de lecture de musique de votre ordinateur si l'alimentation est coupée sur le périphérique doté du port **USB-B**, ou si le port **USB-B** n'a pas été sélectionné comme source d'entrée.

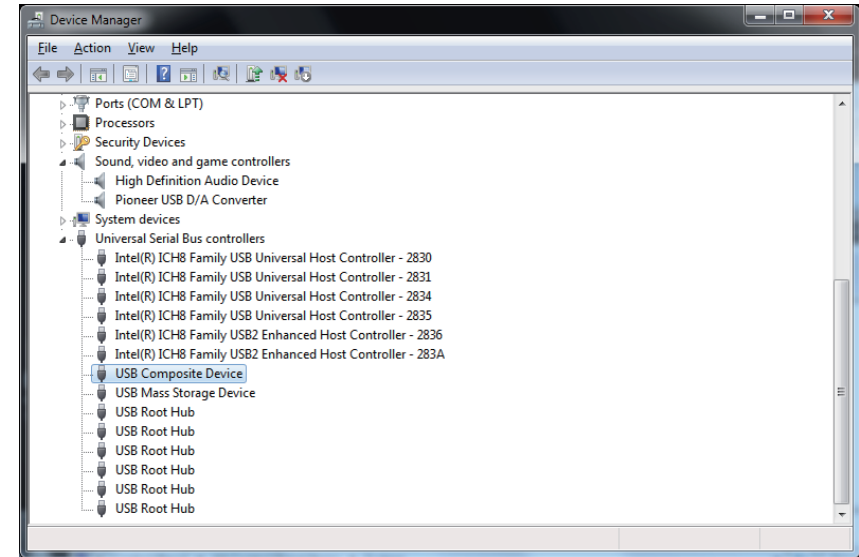
Lancez le programme de lecture de musique de votre ordinateur uniquement après avoir commuté l'entrée au port **USB-B**.

Pour des informations sur le nom des entrées prises en compte par le port **USB-B**, consultez le Mode d'emploi du périphérique en question.

- 1 Cliquez sur [Démarrer] ⇒ [Panneau de contrôle] ⇒ [Système].
- 2 Sous [Système], cliquez sur [Gestionnaire de dispositif (Device Manager)].
- 3 Cliquez sur [Contrôleurs son, vidéo et jeu (Sound, video and game controllers)] et confirmez que [Pioneer xxxxxx] se trouve sur la liste.



- 4 Cliquez sur [Contrôleurs de bus sériel universel (Universal Serial Bus controllers)] et confirmez que [Dispositif composite USB (USB Composite Device)] se trouve sur la liste.



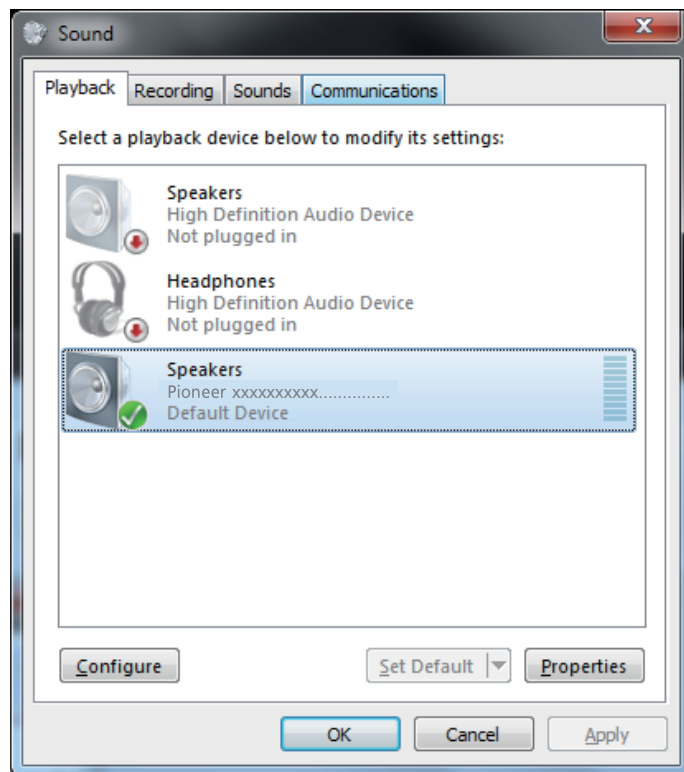
- 5 Cliquez sur [Démarrer] ⇒ [Panneau de contrôle] ⇒ [Matériel et Son] ⇒ [Son (Sound)].

[Continuation des démarches](#)

Si le message [Pioneer xxxxxx] n'apparaît pas, confirmez que le port **USB-B** a été sélectionné comme source d'entrée. Essayez ensuite de reconnecter le câble ou de mettre l'appareil hors tension puis à nouveau sous tension ; après cette démarche, [Pioneer xxxxxx] devrait être reconnu.

- 6 Sous l'onglet [Lecture (Playback)], confirmez que, pour [Haut-parleurs (Speakers)], l'option [Pioneer xxxxxx] soit choisie comme paramètre [Dispositif par défaut (Default Device)].

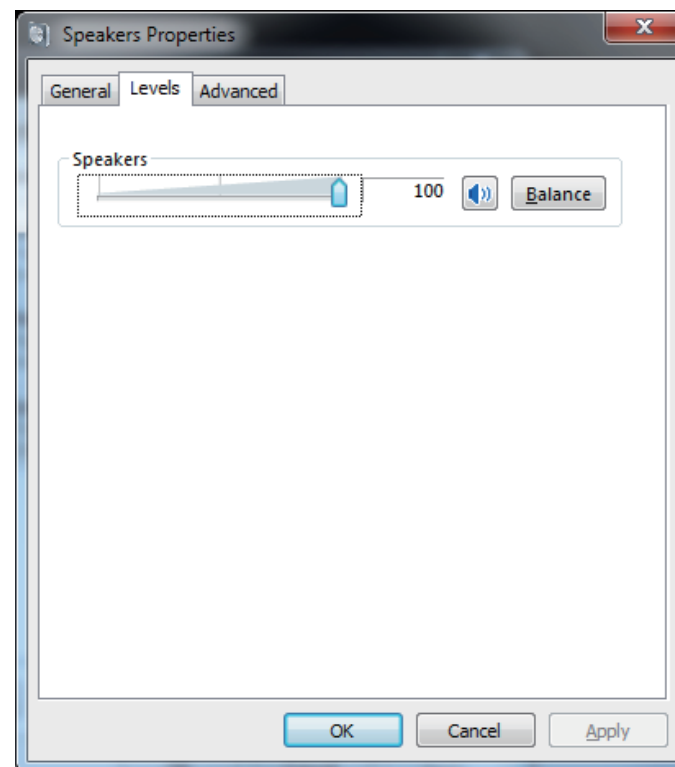
⇒ Si un autre dispositif a été choisi, sélectionnez [Pioneer xxxxxx], puis cliquez sur [Paramètre par défaut (Set Default)].



- 7 Doublecliquez sur [Haut-parleurs (Speakers)] ([Pioneer xxxxxx]) et affichez ses Propriétés.

- 8 Sous l'onglet [Niveaux (Levels)], réglez le niveau [Haut-parleurs (Speakers)] sur Maximum.

Si le voyant Sourdine Haut-parleur (à la gauche du bouton Balance) est allumé, cliquez sur celui-ci pour l'éteindre.



- 9 Confirmez que le volume sonore de votre lecteur multimédia est réglé sur Maximum.

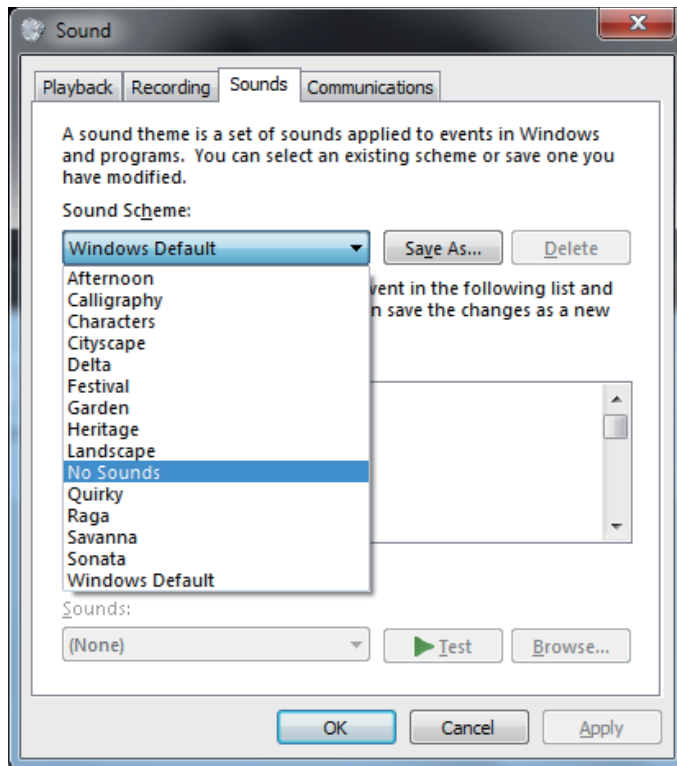
Si votre lecteur multimédia requiert un réglage de plugiciel de sortie (module d'extension), confirmez que [Pioneer xxxxxx] est sélectionné.

Les démarches sont ainsi terminées.

2. Pour invalider le schéma sonore du système d'exploitation (OS)

Dans les paramètres OS par défaut, les démarches de l'ordinateur peuvent s'accompagner de signaux audio et de bips qui seront audibles par les haut-parleurs raccordés au périphérique. Si vous ne souhaitez pas entendre ces signaux non-musicaux, procédez comme suit :

- 1 Cliquez sur [Démarrer] ⇒ [Panneau de contrôle] ⇒ [Matériel et Son] ⇒ [Son (Sound)].
- 2 Cliquez sur l'onglet [Sons (Sounds)], et sous [Schéma Son (Sound scheme)], sélectionnez [Pas de son (No Sounds)], puis cliquez sur [Appliquer (Apply)].



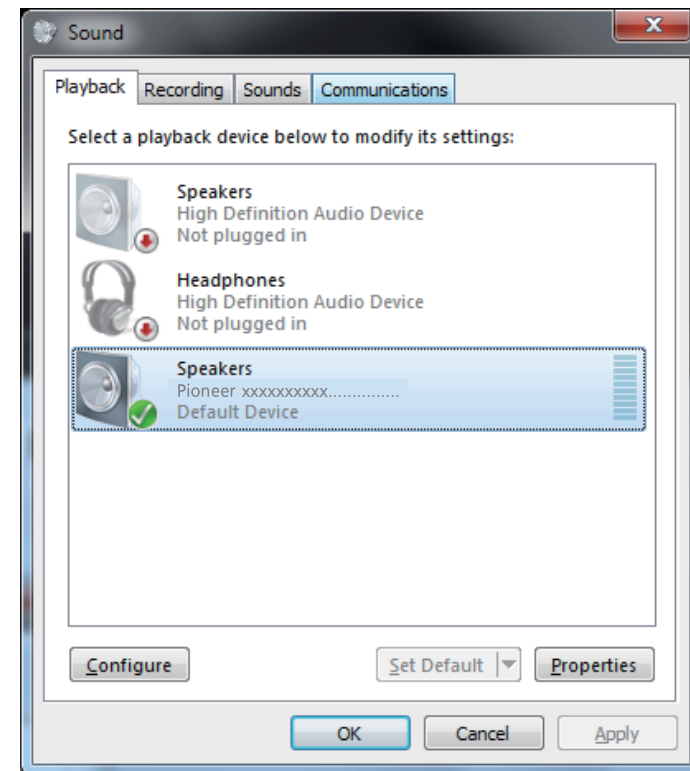
Les démarches sont ainsi terminées.

3. Pour régler la fréquence d'échantillonnage pour les données audio provenant de votre ordinateur

En synchronisant la fréquence d'échantillonnage des fichiers de lecture avec le taux d'échantillonnage de transmission, les sons seront transmis sans qu'il soit nécessaire de convertir la fréquence.

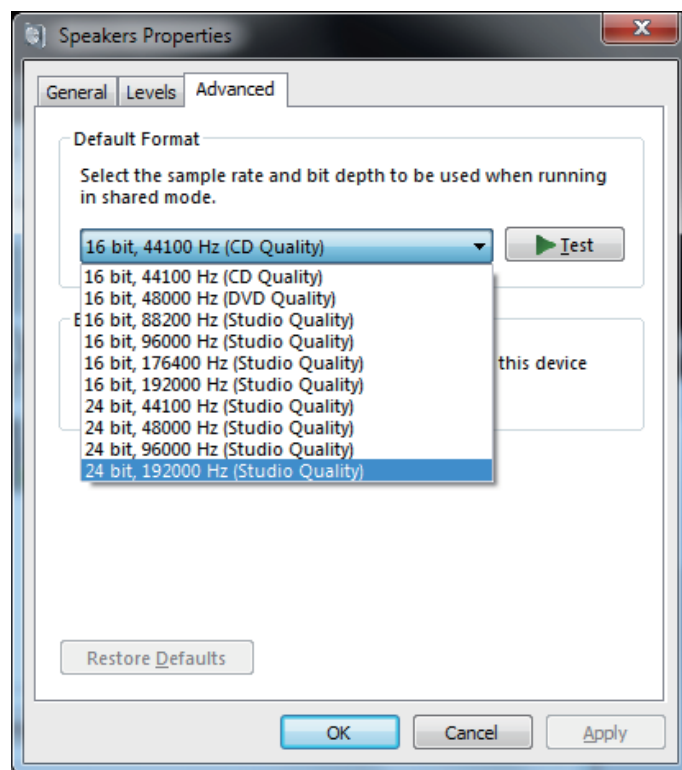
Si une haute fréquence d'échantillonnage est réglée sur un ordinateur dont la capacité de traitement est inappropriée, la lecture des sons risque d'être distordue. Dans ce cas, le débit binaire et la fréquence doivent être réglés à des valeurs plus basses, telles que 2 voies, 24 bits, 44100 Hz.

- 1 Cliquez sur [Démarrer] ⇒ [Panneau de contrôle] ⇒ [Matériel et Son] ⇒ [Son (Sound)].
- 2 Sous l'onglet [Lecture (Playback)], pour [Haut-parleurs (Speakers)], doublecliquez sur [Pioneer xxxxxx] pour afficher Propriétés.



Continuation des démarches

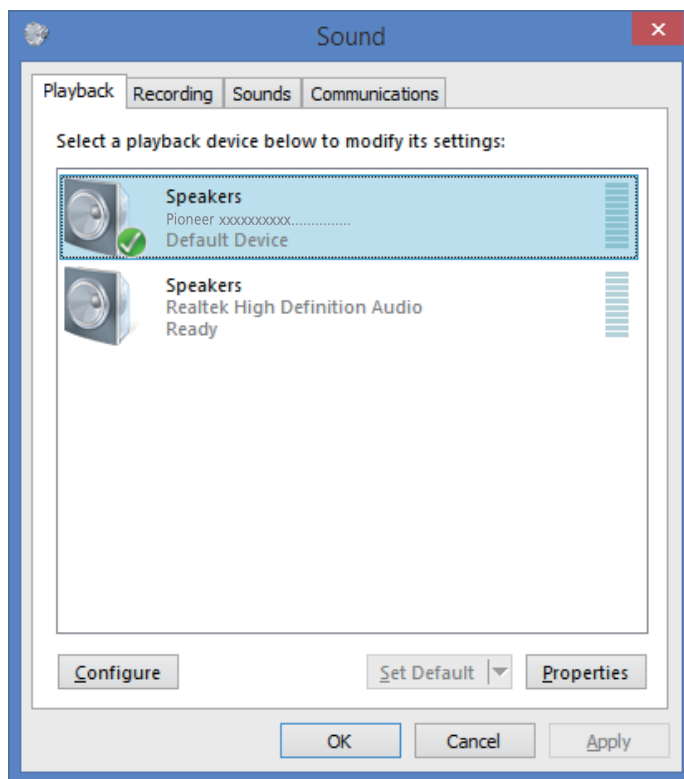
- 3 Sous l'onglet [Avancé (Advanced)], sélectionnez le taux d'échantillonnage de sortie souhaité pour [Format par défaut (Default Format)], puis cliquez sur [Appliquer (Apply)].



Les démarches sont ainsi terminées.

- 5 Sous l'onglet [Lecture (Playback)], confirmez que, pour [Haut-parleurs (Speakers)], l'option [Pioneer xxxxxx] soit choisie comme paramètre [Dispositif par défaut (Default Device)].

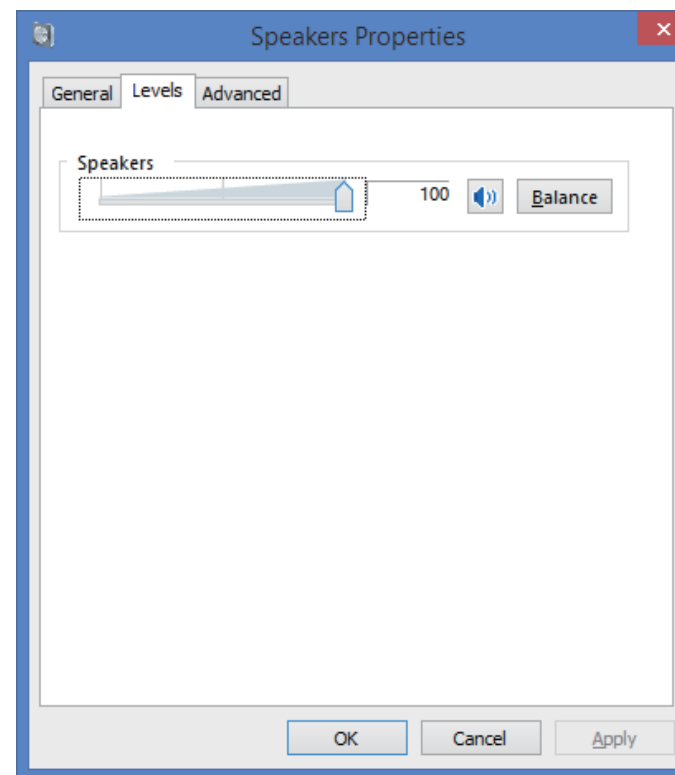
⇒ Si un autre dispositif a été choisi, sélectionnez [Pioneer xxxxxx], puis cliquez sur [Paramètre par défaut (Set Default)].



- 6 Doublecliquez sur [Haut-parleurs (Speakers)] ([Pioneer xxxxxx]) et affichez ses Propriétés.

- 7 Sous l'onglet [Niveaux (Levels)], réglez le niveau [Haut-parleurs (Speakers)] sur Maximum.

Si le voyant Sourdisne Haut-parleur (à la gauche du bouton Balance) est allumé, cliquez sur celui-ci pour l'éteindre.



- 8 Confirmez que le volume sonore de votre lecteur multimédia est réglé sur Maximum.

Si votre lecteur multimédia requiert un réglage de plugiciel de sortie (module d'extension), confirmez que [Pioneer xxxxxx] est sélectionné.

Les démarches sont ainsi terminées.

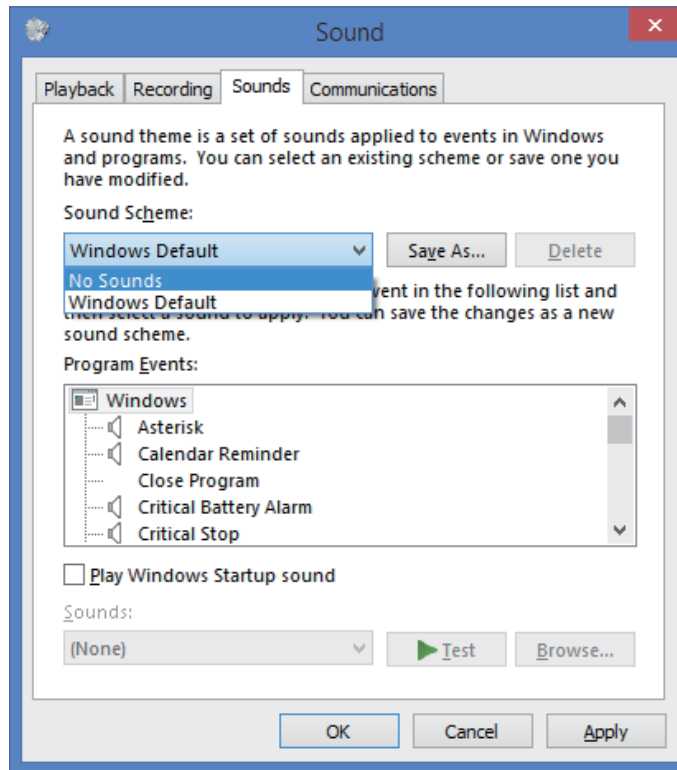
2. Pour invalider le schéma sonore du système d'exploitation (OS)

Dans les paramètres OS par défaut, les démarches de l'ordinateur peuvent s'accompagner de signaux audio et de bips qui seront audibles par les haut-parleurs raccordés au périphérique. Si vous ne souhaitez pas entendre ces signaux non-musicaux, procédez comme suit :

- 1 Appuyez simultanément sur la touche [Windows] et la touche [X], sélectionnez [Panneau de contrôle] puis cliquez sur [Matériel et Son] ⇒ [Gestion des périphériques audio (Manage audio devices)].

Si les rubriques de menu mentionnées ci-dessus n'apparaissent pas, confirmez que la vue du Panneau de configuration par rubrique est paramétrée sur "Category" (Catégorie).

- 2 Cliquez sur l'onglet [Sons (Sounds)], et sous [Schéma Son (Sound scheme)], sélectionnez [Pas de son (No Sounds)], puis cliquez sur [Appliquer (Apply)].



Les démarches sont ainsi terminées.

3. Pour régler la fréquence d'échantillonnage pour les données audio provenant de votre ordinateur

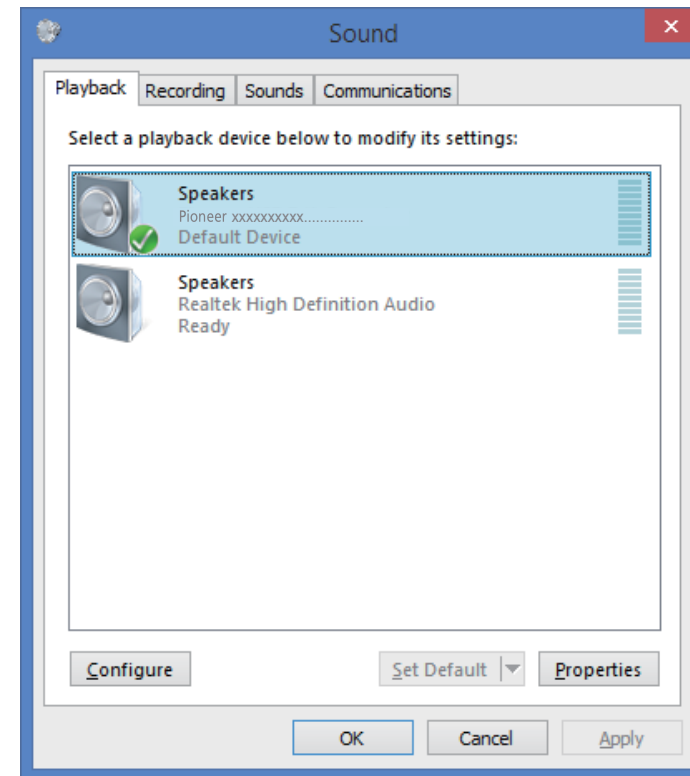
En synchronisant la fréquence d'échantillonnage des fichiers de lecture avec le taux d'échantillonnage de transmission, les sons seront transmis sans qu'il soit nécessaire de convertir la fréquence.

Si une haute fréquence d'échantillonnage est réglée sur un ordinateur dont la capacité de traitement est inappropriée, la lecture des sons risque d'être distordue. Dans ce cas, le débit binaire et la fréquence doivent être réglés à des valeurs plus basses, telles que 2 voies, 24 bits, 44100 Hz.

- 1 Appuyez simultanément sur la touche [Windows] et la touche [X], sélectionnez [Panneau de contrôle] puis cliquez sur [Matériel et Son] ⇒ [Gestion des périphériques audio (Manage audio devices)].

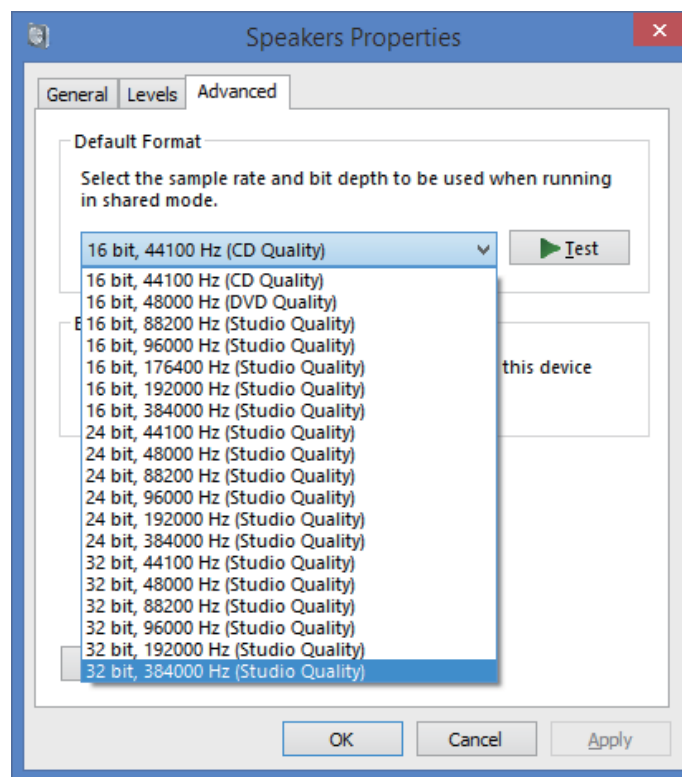
Si les rubriques de menu mentionnées ci-dessus n'apparaissent pas, confirmez que la vue du Panneau de configuration par rubrique est paramétrée sur "Category" (Catégorie).

- 2 Sous l'onglet [Lecture (Playback)], pour [Haut-parleurs (Speakers)], doublecliquez sur [Pioneer xxxxxx] pour afficher Propriétés.



Continuation des démarches

- 3 Sous l'onglet [Avancé (Advanced)], sélectionnez le taux d'échantillonnage de sortie souhaité pour [Format par défaut (Default Format)], puis cliquez sur [Appliquer (Apply)].



Les démarches sont ainsi terminées.